



## パソコンとの接続方法

### 1 PCに探見丸MINIを繋げる

- 探見丸MINIをカメラ操作画面（撮影/選択再生/選択消去/スライドショー）以外の状態にします。
- PCのUSBポートと探見丸MINIのコネクタをUSBケーブルで接続します。（右図参照）
- PCで探見丸MINIがStorageデバイスとして認識されます。Storageデバイスとして認識された後は、エクスプローラー等でカメラ画像にアクセスする事が出来ます。初めて使用するUSBポートの時は、OSが自動的にデバイスドライバーをインストールします。

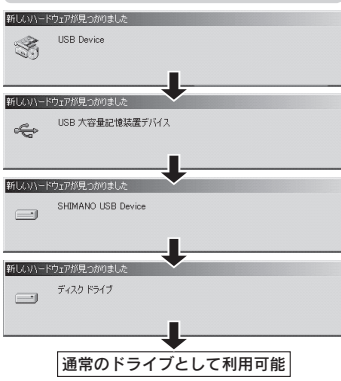
#### USBポートの一例



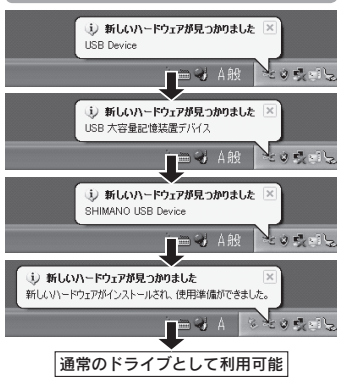
#### USBケーブルの一例



#### Windows 2000の場合



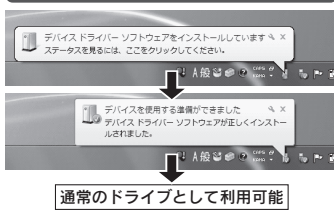
#### Windows XPの場合



#### Windows Vistaの場合



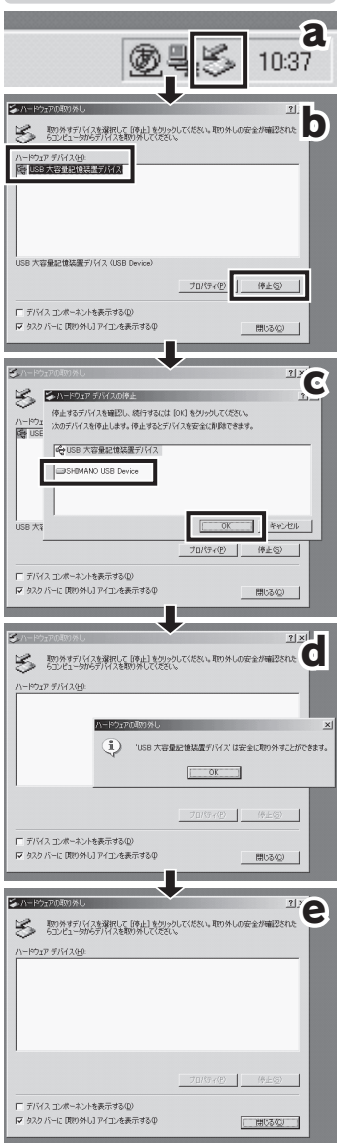
#### Windows 7の場合



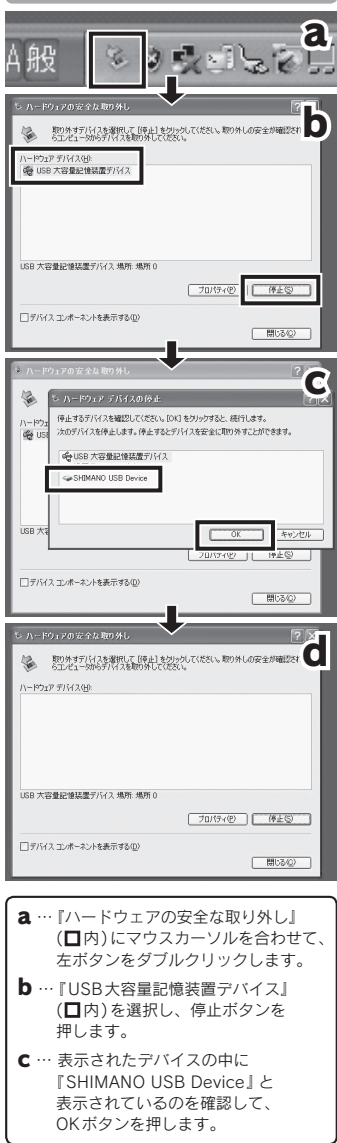
### 2 PCから探見丸MINIを取り外す

- PCのUSB接続を解除します。下記より接続されているOSの手順をご確認いただき、解除を行ってください。
- 下記の手順によって取り外しの安全が確認されましたら、USBケーブルをPC、探見丸MINIから取り外します。

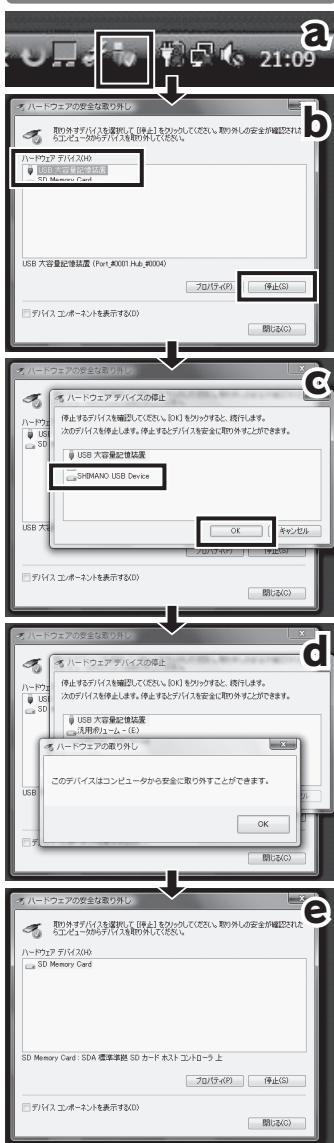
#### Windows 2000の場合



#### Windows XPの場合



#### Windows Vistaの場合

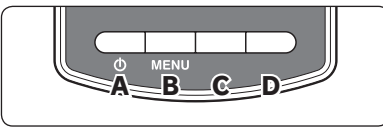


- 「ハードウェアの安全な取り外し」(□内)にマウスカーソルを合わせて、左ボタンをダブルクリックします。
- 「USB大容量記憶装置デバイス」(□内)を選択し、停止ボタンを押します。
- 表示されたデバイスの中に「SHIMANO USB Device」と表示されているのを確認して、OKボタンを押します。

- 【注意点】**
- 接続できるOSはWindows 2000/Windows XP/Windows Vista/Windows 7です。Mac OSはサポートしていません。
  - USB 3.0の利用は、現在検証中です。
  - 使用するUSBケーブルはDocomo FOMA・SoftBank 3G用の充電機能付き通信ケーブルを御使用下さい。充電ケーブルは通信にご利用出来ません。なお携帯機種によってはコネクタの形状が違う通信ケーブルがあります。このようなコネクタの形状が違うUSBケーブルは御使用出来ません。探見丸MINIのコネクタとUSBケーブルのコネクタの形状を御確認下さい。
  - 読み込み/書き込み中に、探見丸MINIの電源を切ったりUSBケーブルを抜かないで下さい。カメラ画像が破損したり、メモリが破損する恐れがあります。また、設定情報が消える可能性もあります。
  - 読み込み/書き込みを行なう時は、充電機能付きのUSB通信ケーブルを御使用下さい。電池電圧が十分でなかった場合、読み込み/書き込み中に電源が切れてしまいます。その場合、カメラ画像が破損したり、メモリが破損する恐れがあります。また、設定情報が消える可能性があります。
  - 昇圧回路の組み込まれていない充電機能付き通信ケーブルを御使用の際は、PCのUSBポートに直接接続するようになって下さい。ご利用の環境によっては必要とする電流を得る事が出来ずに電池が切れてしまう恐れがあります。

※Windows 2000/Windows XP/Windows Vista/Windows 7はマイクロソフト株式会社の登録商標です。  
 ※Mac OSはアップルコンピュータ株式会社の登録商標です。  
 ※FOMAは株式会社NTTドコモの登録商標です。  
 ※SOFTBANKおよびソフトバンクの名称、ロゴは、日本国およびその他の国におけるソフトバンク株式会社の登録商標または商標です。

## ボタンの操作方法



- 《レンジ切り替え》
- レンジの表示を浅くしたい場合… ボタンDを押すごとにレンジが浅く切り替わります。
  - 元のレンジ表示に戻すには… ボタンDを長押し（2秒）してください。

《電源のON/OFF》  
 ボタンAを3秒以上長押しして頂く  
 ON/OFFとなります。  
 ※購入後初回起動時には時計の設定画面へ移動します。  
 また、初期化の際も同じです。

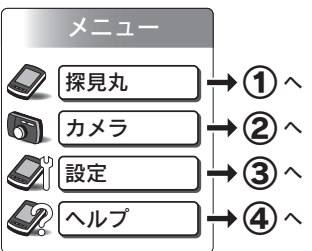
※15秒間ボタン操作が行われなかった場合  
 魚探画面で15秒間ボタン操作が行われなかった場合に省電力モードが機能し、自動的に画面の表示をOFFにして、電力の消費を節約します。  
 探見丸親機やリールとの通信はそのまま継続され、ボタン操作が魚群アラームの反応に連動して画面の表示がONになります。  
 省電力モードは設定メニューからON/OFFが可能です。

《メインメニュー画面表示》  
 ボタンBを押してください。

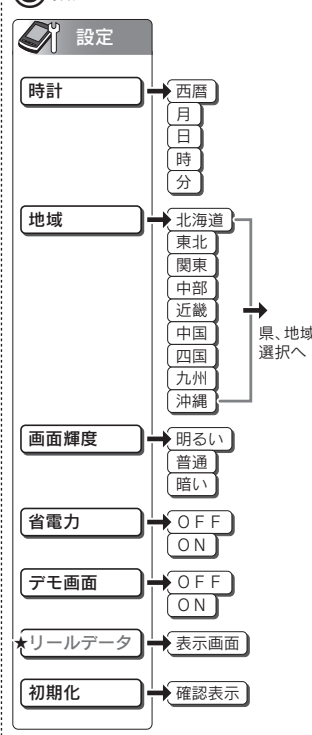
## 機能のメニューマップ

### メインメニュー

それぞれのメニューマップをご覧ください。



### ③ 設定メニュー

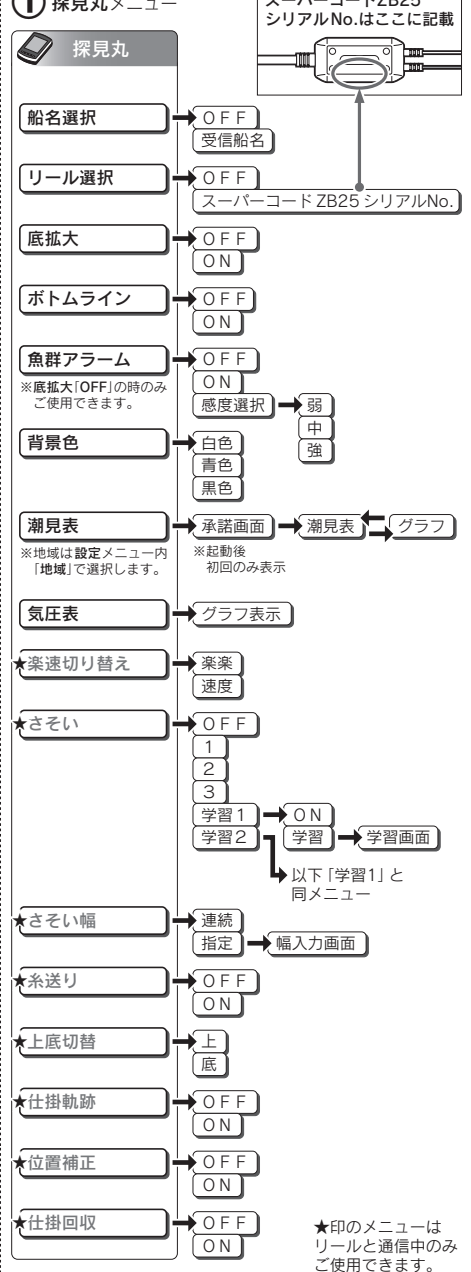


★印のメニューはリールと通信中のみご使用できます。

### ④ ヘルプメニュー



### ① 探見丸メニュー



### ② カメラメニュー

