

Tankenmaru
System

SHIMANO

BeastMaster MD 3000

取扱説明書

このたびは、シマノ BeastMaster MD3000 をお買い上げいただきまして、まことにありがとうございます。

ご使用前にこの取扱説明書をよくお読みいただき、リール同様大切に保存してくださいませようお願い申し上げます。

安全上のご注意	2
特長	8
探見丸システムについて	12
探見丸スクリーン	13
アキュフィッシュ機能	14
電動リールと探見丸親機とのアクセス操作手順	16
探見丸設定の機能一覧	18
電動リールと探見丸子機とのアクセス操作手順	20
デジタルカウンターの各部の名称・メニュー画面の操作	22
メニューで設定の変更が可能な機能一覧	24
各部の名称	26
電源とケーブルについて	27
学習方法	28
学習モード一覧	29
学習方法 1. 「下巻きをしない」 かつ 「これから巻き取るラインの長さが正確に分かる場合」 PE ライン学習 (E1)	30
学習方法 2. 「下巻きをしない」 かつ 「これから巻き取るラインの長さが正確に分かる場合」 ナイロン・フロロ学習 (E2)	32
学習方法 3. 「下巻きをする」 かつ 「これから巻き取るラインの長さが正確に分かる場合」 下巻き学習 (E3)	34
学習方法 4. 「下巻きをしない」 かつ 「これから巻き取るラインの長さが正確に分からない場合」 PE ライン学習 (L1)	38
学習方法 5. 「下巻きをする」 かつ 「これから巻き取るラインの長さが正確に分からない場合」 下巻き学習 (L2)	40
色々なテクニック	44
0 (ゼロ) セットの設定	45
高切れの補正	47

S A-RB	48
船べり自動停止	49
アラーム (船べり)	50
棚または底の水深をメモリーする方法	51
棚アラーム	52
2通りの棚の取り方・上からモードと底からモード	53
上からモードの実釣編	54
底からモードの実釣編	55
2通りの巻き上げ方・楽楽モードと速度一定モード	56
さそいの準備	58
さそいの学習	60
釣りでさそい機能を使用する	63
仕掛回収時間	66
フカセモード	67
糸巻学習補正	69
サーモアジャストドラッグ制御	72
探見丸システム接続時の機能一覧	74
お取り扱い上の注意	76
仕様	81
故障かな?と思われたときは	82
製品のお問い合わせ・アフターサービスのご案内	84
サービスネット	85

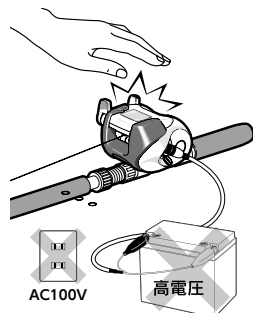
ご使用前に必ずお読みください。

警告



高温注意

- バッテリー、船電源の所定電圧 (DC 12 ~ 14.8ボルト) 以外を使用しないでください。所定の電圧以外を使用すると、電動リールが発熱し、カウンター部の電子部品の破損や、手を火傷する恐れがあります。
- 家庭用交流電源につながらないでください。回路が破損し発火発煙の恐れがあります。
- 電源コネクターやワニ口クリップに異常な発熱があった場合は、使用を中止してください。



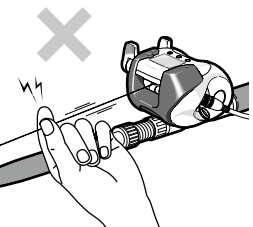
警告

- リチウムイオンバッテリーを使用する際は、シマノ電力丸をご使用ください。他社メーカーのバッテリーをしようされた場合、リールおよびバッテリーが破損する場合があります。



巻き込み注意

- 糸が勢いよく出ている時、又は、糸を巻いている時に糸を掴んだりしないでください。糸で指を切ったり切断する恐れがあります。



警告



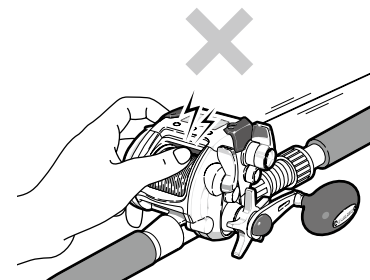
警告

- 電動リールのブレーカーが何度も作動するような場合は、対象魚/シカケの負荷に対して電動リールの仕様が適合していないと考えられます。そのままご使用になられますと、モーターやカウンターユニットが異常な発熱を起こし、焼損する場合があります。この場合は電動リールの番手を上げてご使用ください。

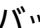



回転物注意

- 指を本体とスプール等の回転部に差し込まないでください。指を怪我したり、切断する恐れがあります。



警告

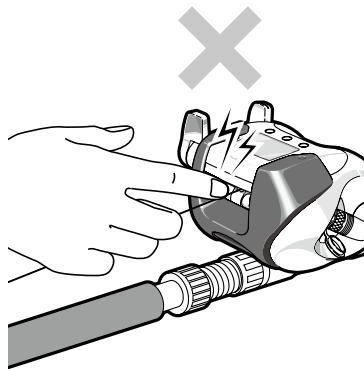
- 船電源、鉛バッテリー等をご使用になる場合は低電圧でご使用にならないようお願いします。デジタルカウンター表示部にバッテリーマーク ( または ) が点灯、点滅している状態で、高負荷巻き上げ (大電流が流れる) を行いますと、デジタルカウンター内部の電子部品が破損し、レンズが飛び出る場合があります。

警告



指をはさまれないよう注意

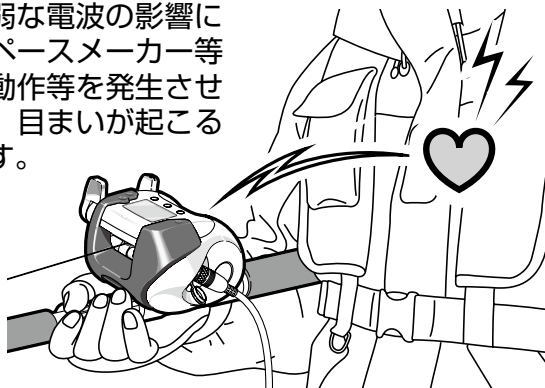
- 糸をリードするレベルワインドの所に指を近づけて、釣りをしないでください。指をはさまれて、怪我をする恐れがあります。指をはさんだ場合は電源をOFFにし、電動リールを解体してください。
- ハンドルとボディの間に手をはさむと、けがをする恐れがあります。



- 電動リールの微弱な電波の影響により、補聴器・ペースメーカー等の医療機器に誤動作等を発生させて使用者に動悸、目まいが起こる場合がございます。



警告

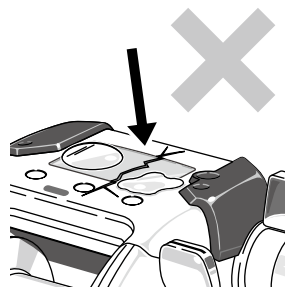


警告



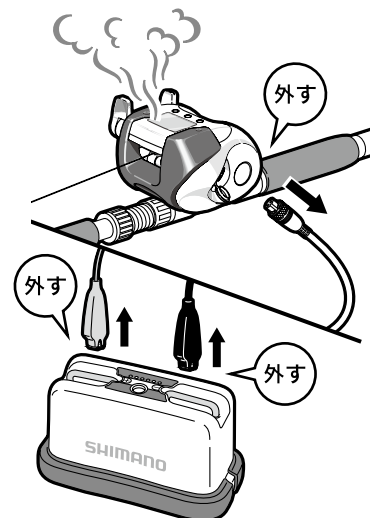
警告

- カウンターレンズ内側に水滴や曇りが見られた場合は直ぐにケーブルを外してください。そのまま使い続けると、誤動作し穂先を折ったり、破片で怪我をする恐れがあります。
- 電動カウンターのレンズやケースにヒビ割れ、クラックがある場合は使用を中止してください。水が内部に侵入するとショートして回路が破損し、モーター制御が出来なく恐れがあります。



警告

- 電動リールやカウンター表示部から焦げ付いた匂いや煙、異常な発熱が出た場合は直ぐに使用を中止してください。そのまま使い続けると発火発煙の恐れがあります。
- 巻き上げが止まらない場合は直ちに電源コネクターを外すか、バッテリーからワニ口クリップを外してください。

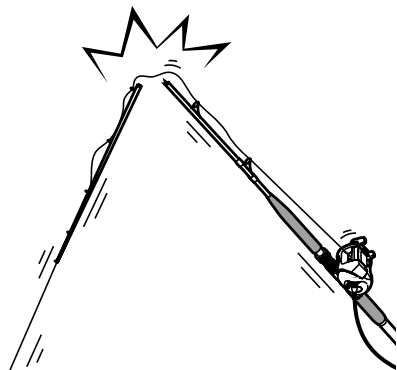
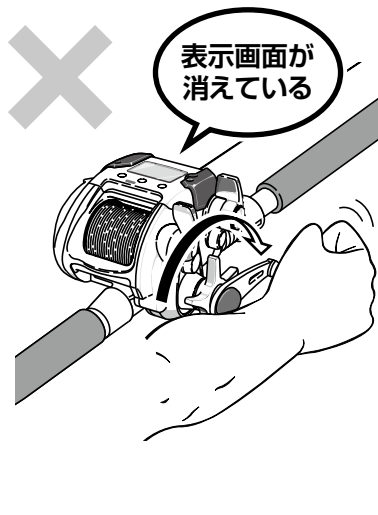


⚠ 注意



注意

- 電動リールをご使用中、表示画面が消えた時にリールのハンドルを使用し巻き上げると、正常にラインのカウントが出来ません。（※ラインとカウント表示に誤差が発生します。）そして表示画面が復帰後、電動リールのモーターで巻き上げると船べり停止が出来ず、仕掛け巻き込みの原因となります。場合によっては穂先を破損する可能性がありますので、表示画面が消えた場合はその原因を取り除き、表示画面が復帰した後でライン回収を行ってください。



⚠ 注意



注意

- メッキや塗装等の表面処理が剥がれたり、強い衝撃等により素材の表面が鋭利になった場合には、その部分に触れないでください。けがをする恐れがあります。



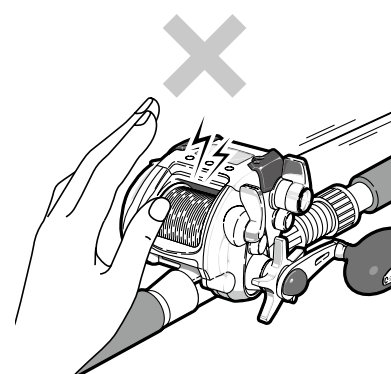
注意

- バッテリマーク（または）が点灯、点滅している場合はバッテリー電圧が低下しており、電動リールの性能を十分に発揮できないだけでなく、モーター、カウンタユニットに負荷が加わり故障の原因となる場合がありますので、使用を中止し十分に充電したバッテリーに交換してご使用ください。



回転物注意

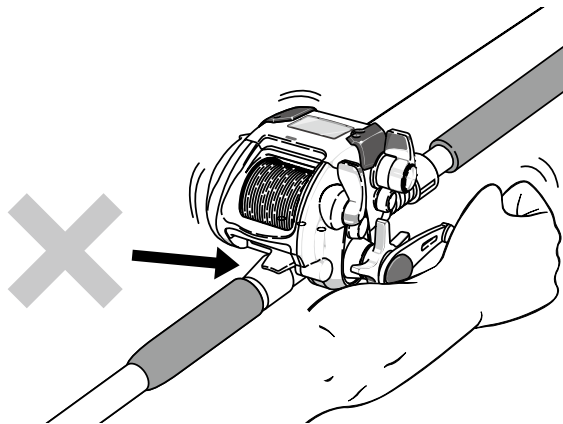
- 回転しているスプールに触れないでください。けがをする恐れがあります。



⚠ 注意

⚠ 注意

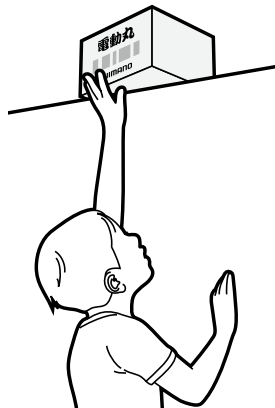
- 電動リールはリールシートにしっかり固定してご使用ください。ガタ付きがある場合や固定出来ない場合は、ご使用を控えてください。釣行中に外れたりすると、怪我を負う恐れがあります。



⚠ 注意

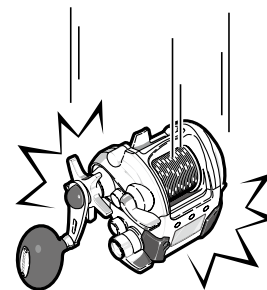
⚠ 注意

- 幼児の手の届く所では、保管、使用しないでください。



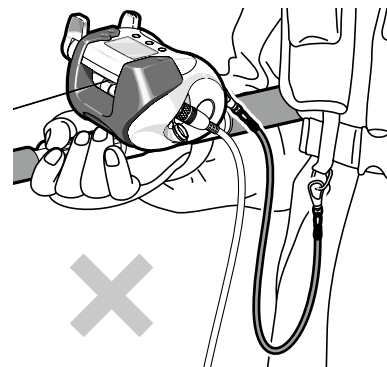
⚠ 注意

- 落下等の衝撃によりカウンターが破損し、誤動作する恐れがあります。強い衝撃が加わらないようにしてください。



⚠ 注意

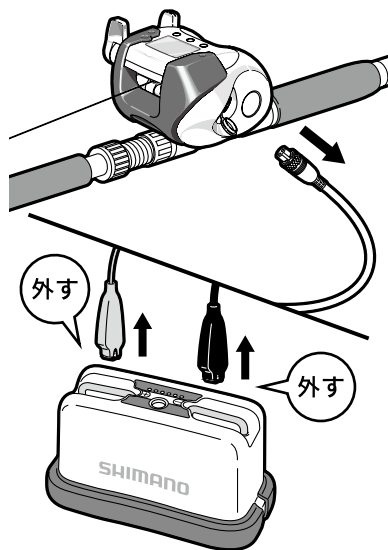
- ケーブル等を身体に巻きつけたりしないでください。魚のヒキによっては海に落ちる可能性があります。



⚠ 注意

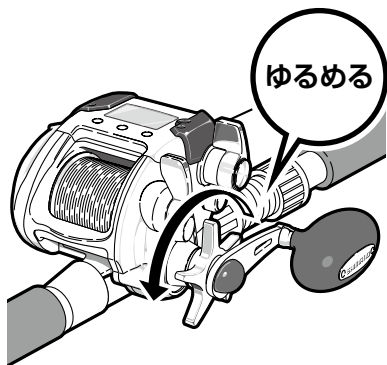
⚠ 注意

- 釣行後に電動リールをメンテナンスをする場合は、必ずケーブルをバッテリーから外して行ってください。急にスプールが回りだしたりすると、怪我や電動リールの破損の恐れがあります。



⚠ 注意

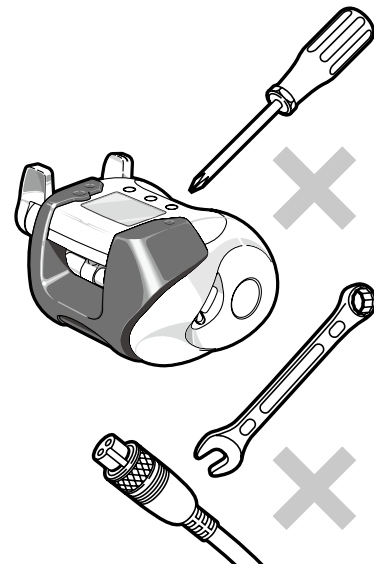
- 電源をつなぐ前に、必ずドラグを十分にゆるめてから接続してください。故障時にモーターが回り放しになり、仕掛けを巻き込み、竿を破損する恐れがあります。



⚠ 注意

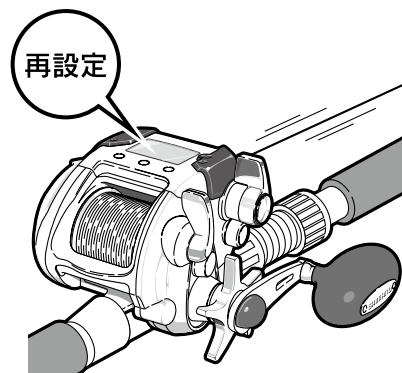
⊘ 分解禁止

- 本体を改造したりしないでください。電動リールの性能を損ない、安全機能が働かなくなり怪我をしたりする恐れがあります。
- ケーブルの改造はしないでください。電動リールの性能を損なったり、発熱や発火する恐れがあります。



⚠ 注意

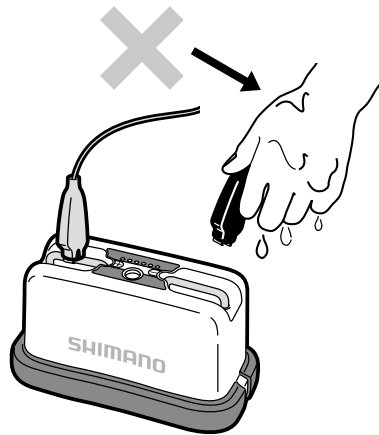
- 船べり停止位置は巻き上げ張力等によってズれる事があります。停止位置がズれてきた場合は「0セット」して補正してください。停止位置がズれると竿の穂先を折ったりする恐れがあります。



⚠ 注意

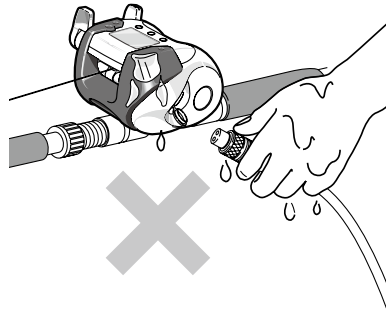
⚠ 注意

- 濡れた手でケーブルのフニクリップの金属部やバッテリー、船電源の端子を触らないでください。感電する恐れがあります。



⚠ 注意

- ケーブルを電動リールに接続する時は、端子部が濡れていない事を確認して接続してください。濡れていると海水によりショートと発火、発煙し火傷する恐れがあります。



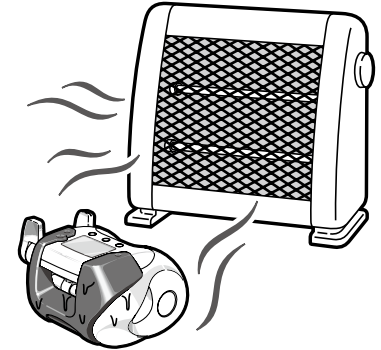
注意

- 根掛かりした時は竿をおおらず、糸をロッドキーパーや、しっかりとした船べりに巻きつけ、船で糸を切るようにしてください。

⚠ 注意

⚠ 注意

- メンテナンス後にドライヤーや発熱器具を使っての乾燥は止めてください。樹脂が変形したりする恐れがあります。



モーターの誤作動についてのご注意

- 落下等の強い衝撃により表示部に破損やクラックが起こり内部に海水が浸入した場合、モーター制御が出来なくなる事があります。突然、糸を巻き上げる等の誤作動により怪我をする可能性がありますので、表示部のクラックや破損を発見した場合は、ケーブルを抜いて即座に使用を中止し、お買い上げの販売店へ現品をお預け願います。またお近くにシマノ商品取扱店がない場合は、最寄の営業所へお問合せください。
- 本電動リールの使用電源保証範囲はDC12~14.8Vまでです。これより大きな電源や家庭用交流電源等を使用した場合、表示部の電子回路が破損しモーター制御が出来なくなります。また、発煙発火の可能性もありますので、必ず使用電源をご確認の上、使用してください。



カラー魚探映像になり、鮮明に水中の情報がわかる…

探見丸スクリーン

P13・14参照

カラー液晶を採用し、魚探画面を電動リールに表示します。表示内容は、水深を含む「5つの基本情報」を表示し、釣りをしながらして海中の情報を知ることができます。

- 現在の海底水深
- 海底形状
- 魚群の反応
- 魚のサイズ
- 30秒間を示すバー表示

※探見丸スクリーンは、探見丸親機搭載船で利用できます。

※魚のサイズ表示 (アキュフィッシュ機能) は、アキュフィッシュ対応の親機搭載船で利用できます。



リアルタイムで海底の水深がわかる…

海底・魚群水深表示

P18参照

海底の水深を表示します。また、フィッシュマークが出る魚がいる水深を表示し、アラームで通知します。

※海底水深表示機能は探見丸親機搭載船に限りです。また、魚群水深表示機能は、アキュフィッシュ対応の探見丸親機搭載船に限りです。



安定したドラッグ性能を維持する…

サーモアジャストドラッグ制御

P25・72参照

ドラッグ部の異常な発熱を抑える制御機能。電動リールのモーターがON状態でドラッグが滑ると、ギアが空回りしてドラッグ部に異常な発熱を起こしてしまいます。この発熱を抑えるために、ドラッグが滑っている時、モーターの回転数を自動的に下げます。



頻繁な底取り操作も親指一本で自由自在。リールを握ったままの操作を可能にします…

クイックリターンクラッチ搭載

P26参照



モーター&クラッチ連動機能

モーターで電動巻上げをしている時にクラッチをOFFにすると、自動でモーターもOFFになる機能。フォール中のモーター音がなくなり、繊細な操作に集中できます。また、クラッチをONにすると再び電動巻上げを開始します。



ドラッグが滑ると爽快地に響く…

e-エキサイティングドラッグサウンド

P25参照

エキサイティングドラッグサウンドが電子音になりました。アングラーを白熱させる音が鳴り響きます。



糸ふけを取る時やさそいをする時に…

チョイ巻

P22・24参照

ボタンを押している間、電動で巻き上げることができます。



電動巻上げ時にピタッと止めたい時に…

チョイ止

P22参照

電動巻上げ中に、ボタンを押している間、電動巻上げをストップすることができます。※「チョイ巻」設定がONの時のみ、有効になります。



コマセ振りや仕掛け回収のタイミングを計る目安に…

棚タイマー

P22参照

仕掛けが目標の棚に到達してからの経過時間を表示します。



糸落のスピードを安定させ、釣果UPに…

糸落スピードの目安を表示

P22参照



魚の大きさや匹数の目安などに…

電動巻上負荷表示

P23・25参照



穂先への仕掛巻込防止機能・アタリをお知らせ…

フカセモード

P67~68参照

フカセモード時は「仕掛巻込防止機能」、「アタリ検知アラーム」の2つの機能が有効になります。



錆、塩噛みに強いボールベアリング…

シールドタイプS A-RB内蔵

P48参照

従来のA-RB (アンチラストベアリング) の側面に防錆素材でシーリングし、塩分の浸入を減少させた S A-RBを適材適所に配置したことにより更なるスプールフリーが実現! A-RB処理による防錆性はもちろん、ベアリング内部に浸入した塩分の結晶化による"塩噛み"をも減少させています。



2種類の巻き上げ方法を状況に応じて選択可能な…

「楽楽モード」「速度一定モード」切り替え

P56~57参照

巻き上げパワーが一定の「楽楽モード」と、巻き上げスピードが一定の「速度一定モード」の切り替えで状況に応じた巻き上げが可能です。



巻き上げフィーリング抜群の…

スーパーストッパーII

アソビがないのでシャクリに威力を発揮します。



このクラストップレベルの…

軽量コンパクト化を実現



さらに磨きのかかった…

ハイスピード&ハイパワーを装備



より正確に何回でも狙った水深にシカケを落とす…

0 (ゼロ) セット

P45~46参照

シカケが水面にあるときを0メートルとして設定できますから、狙った水深に、より正確にシカケを投入できます。

次ページにつづく



竿を立てたときにシカケが手元に戻ってくる…

船べり自動停止

P50～51 参照

船べり停止位置が自動的に設定されますから、船べり停止後、竿を立てるだけでシカケが手元に戻ります。



シカケ回収にかかる時間を表示…

仕掛回収時間

P23・67 参照

電動巻き上げ時に、シカケが船べりに回収されるまでにかかる時間を表示します。



高切れをワンタッチで修正する…

高切れ補正

P48 参照

高切れした場合は、再度シカケを結びシカケを水面に合わせて0セットボタンを押してください。カウンターが修正されます。



レバー操作で巻き上げパワーまたはスピードをらくらく調整…

テクニカルレバー

P26・57～58 参照



カウンターと道系のズレを釣り場で補正…

糸巻学習補正

P70～71 参照



メモリーした水深をメモ欄に表示…

棚メモ

P52 参照

棚または底の水深をメモリーして表示しておけます。底からモード時はメモ位置からの差をメモ欄に表示します。



メモ水深の表示方法を選択できる…

「上からモード」「底からモード」切り替え

P54～56 参照

釣場、釣り方、対象魚など場合に依りて底からの水深を確認したい場合、メモ水深の表示方法を切り替えできます。上からモード時はメモ水深を表示していますが、底からモードを選択するとメモ位置からの差を表示します。



名人のさそい・お好みのさそい動作をリールが再現…

さそい動作再現

P59～66 参照

電動リールにさそい動作を再現させることができます。さそいパターン「3段シャクリ」「2段シャクリ」「ウィリー」の選択、または「学習」でオリジナルのさそいパターンを入力・選択することもできます。



探見丸親機及び子機と無線通信OK!…

無線通信モジュール (ZigBee) 内蔵


P16～21 参照

デジタルカウンター内部に無線通信モジュールが内蔵されていますので、通信ケーブルを必要とせず、探見丸親機及び子機（2004年探見丸〔白黒液晶〕を除く）と無線通信できます。
※リール固有のIDナンバーを所有

探見丸システムを組み合わせれば、さらに便利に！

船べりで魚探が見える！

探見丸システム対応

 P12・74～75参照

探見丸子機と組み合わせることで双方向に通信が可能となり、使い勝手が広がります。



Tankenmaru
System



釣技の再現がさらに便利に、詳細に設定可能…

テクニックマスター P74参照

釣人の感性に忠実な「さそい動作」をリールが再現するシマノテクニックマスター（TM）が、探見丸で便利に操作できます。あらかじめインプットされた代表的なさそいパターンの使用や、さそい幅の指定などが可能です。また、操作を覚える必要はなく、ディスプレイの説明にそって操作をすれば簡単にマスターできます。

本製品には、電波法に基づく小電力データ通信システムの無線局として、工事設計認証を受けた無線設備を内蔵しています。

無線設備名（認証番号）：001-A01590

本文の説明中に次のようなマークが出てきた場合は…

指し示された
ボタンを **3秒未満**
チョイ押しして
ください。



指し示された
ボタンを **3秒以上**
長押しして
ください。



指し示された
ボタンを **6秒以上**
長押しして
ください。



ご注意：
本文の説明中に出てくる
カウンター内の数値・
設定などは、例として
表示している場合が
あります。
全く同じ表示になる
わけではありません。

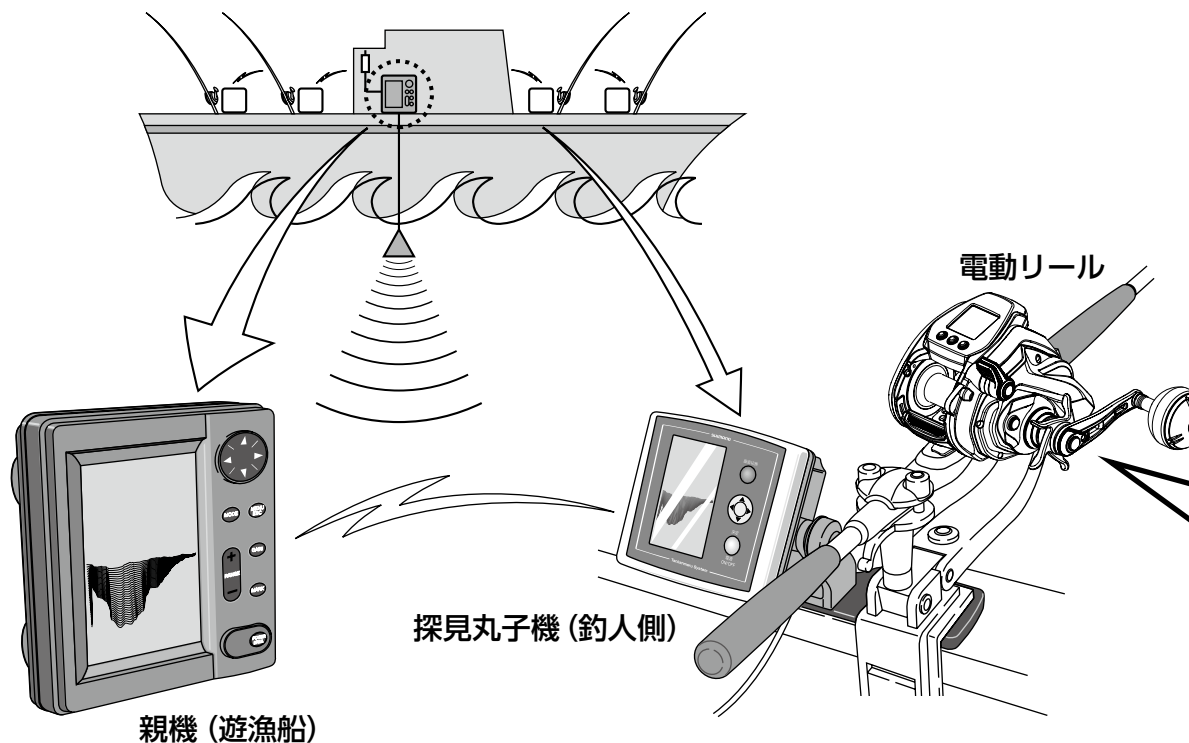


Tankenmaru

探見丸システム 親機からの魚探映像を無線でキャッチ。船べりで魚探が見える！

あらかじめ遊漁船に設置された親機魚探からの情報を電動リールや探見丸子機がキャッチ。釣座に居ながらにして魚探の映像を見ることができる画期的なシステムです。[探見丸対応遊漁船につきましては、弊社ホームページ、パンフレット等をご覧ください。]

※ご注意 電動リールや探見丸子機に映る映像はご自身の位置ではなく、親機送受波器の位置映像です。



さらに探見丸システム対応電動リールと組み合わせることで、双方向に通信が可能となり、使い勝手が広がります。

1. 電動リールの操作が探見丸で可能に
[さそい、さそい幅、楽速切替 etc.]
2. 電動リールからのデータを探見丸で表示
[リール水深、棚タイマー etc.]
3. 双方のデータを組み合わせてより便利な情報を表示
[シカケ軌跡、さそい幅 etc.]

※この電動リールでは棚停止・オートシャクリの操作はできません。電動リールの機種によって使える機能は異なります。

この電動リールは探見丸システム対応機種です。

探見丸システムを組み合わせた場合の機能については P74 ~ 75 をご覧ください。

探見丸スクリーン

■探見丸スクリーン(魚探)機能

水中を想像する世界から、水深や水中の様子などが目で見て確認できるようになりました。

①分時マーク…時間経過の目安です。

バー1本で30秒です。その後の空白で30秒です。

②アキュフィッシュ…単体魚のサイズ表示、単位はcm(センチメートル)(P14参照)

※魚群アラームのON/OFF切替可能

③仕掛けの軌跡(P19参照)

④反応…魚の反応です。

(目安:赤色系が強い反応・黄色系が中間・青色系が弱い反応)

⑤底…赤色で表示。帯状になっている部分が底です。

⑥レンジ…単位はm(メートル)

⑦海底水深…画面右端が最新情報となります。

最新情報の水深を表示しています。

ご注意:水深1,200mを超える場合は対応していません。

■電動リールの基本機能

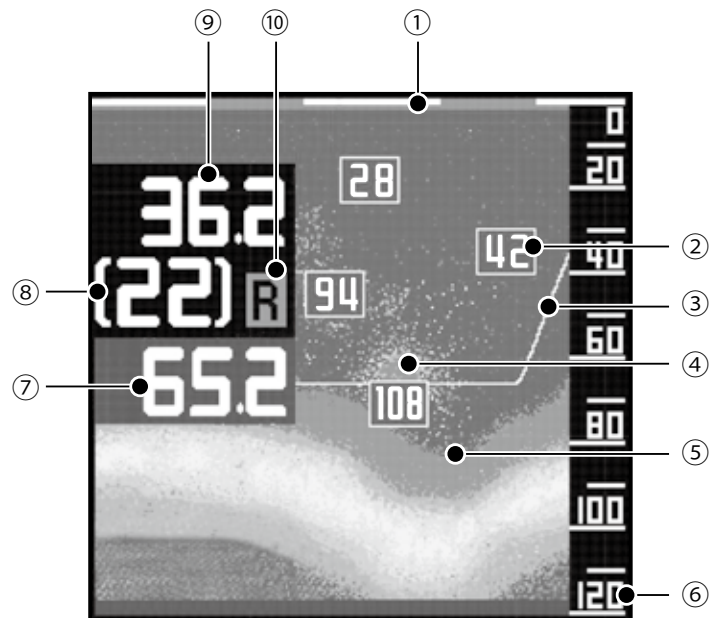
⑧テクニカルレバーの設定値、棚タイマー、糸落スピード表示

⑨リール水深(ラインの長さ)

⑩「R」…楽楽モード(P23・56～57参照)

「S」…速度一定モード(P23・56～57参照)

※モードの切替可能。



アキュフィッシュ機能

アキフィッシュ機能とは単体魚を「サイズ」で表示します。

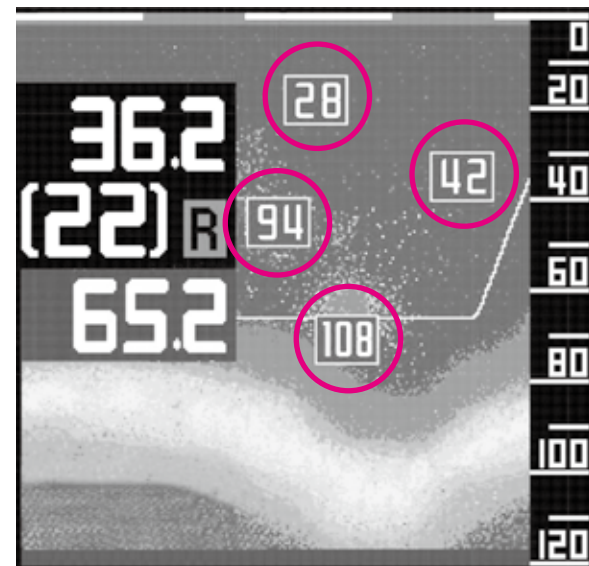
水深2mから100mの間で、10cmから199cmまでの魚を表示することができます。

アキュフィッシュ機能のメリット

10cm以上の単体魚の反応を「サイズ」で表示するため、ターゲットを見つけやすくなります。

ご注意：

単体魚サイズの値は単体魚の大きさを判断する目安になる参考値であり、正確な魚の大きさを示しているものではありません。アキフィッシュ機能は古野電気社製の探見丸親機（FCV627、FCV628、FCV587、FCV588、FCV1900）に対応しております。こちらの探見丸親機（FN6000T、FF10.4、FCV1100L、FCV1200L、FCV1500L、FCV1150）には対応していません。

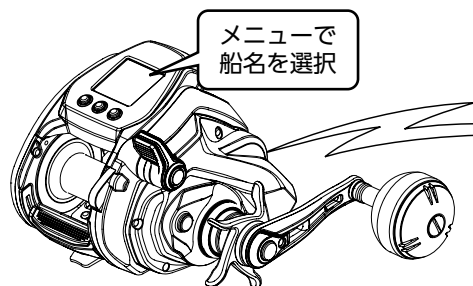


アキフィッシュ対応船につきましては、シマノホームページの深見丸搭載船情報のご確認をお願いします。

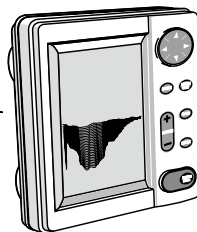
探見丸搭載船情報アドレス http://fishing.shimano.co.jp/fishing_info/tanken_shipinfo/index.html

電動リールと探見丸親機のアクセス操作手順

① 電動リール電源 ON



② 電動リール側で乗船される船名を選択



探見丸親機の電源が ON されている状態で、
電動リール側で乗船される船名を選択してください。

電動リールカウンターの 船名選択画面

船名選択

船名1

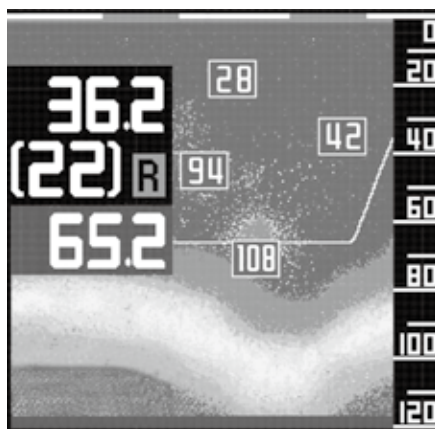
船名2

選択しない



決定

探見丸スクリーン



※ご注意 1: 本機能は、探見丸親機搭載船に限ります。またアキュフィッシュ機能はアキュフィッシュ対応の探見丸親機搭載船に限ります。

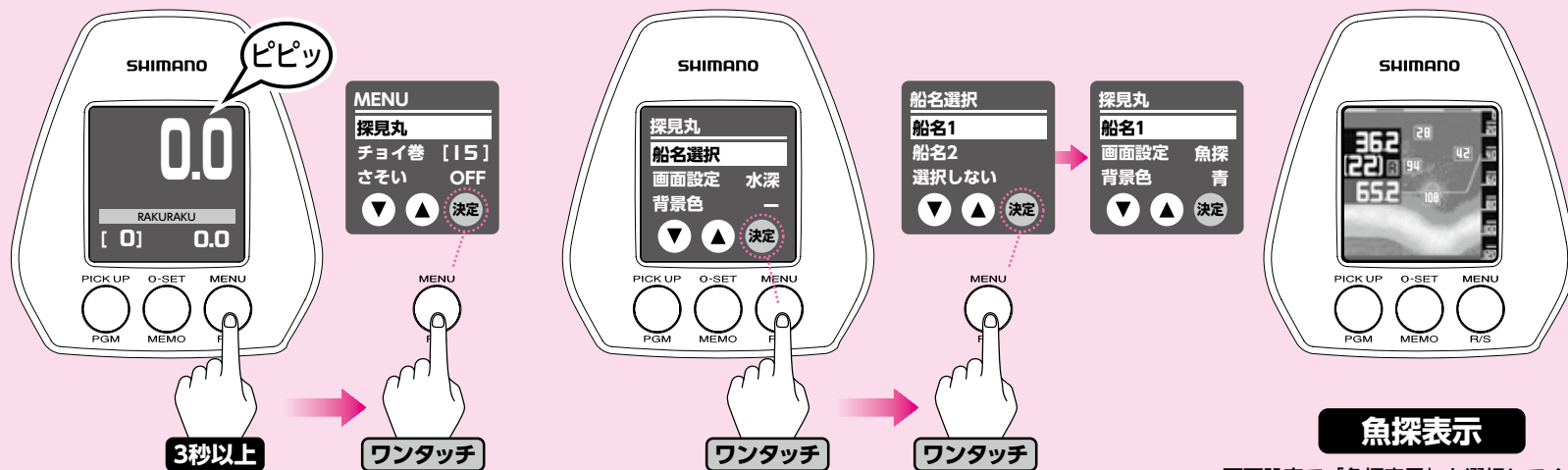
※ご注意 2: 無線での通信のため、使用環境により通信が途切れ画面が乱れる場合がありますが、故障ではございません。

※ご注意 3: 船名選択での船名は、探見丸親機搭載船の船上にて表示されます。販売店様の店内やご自宅では表示されません。

もし搭載船上でも表示しない場合船長様にお尋ねください。(探見丸親機の電源が入ってない場合、船名が表示されません。)

電動リールと探見丸親機のアクセス方法

水深画面



※画面設定で「魚探表示」を選択してください。

- 1 MENU(メニュー)ボタンを3秒以上押すと、メニュー画面に入ります。「探見丸」を選択し、決定を押すと、探見丸画面に入ります。

- 2 探見丸画面が表示されます。「船名選択」を選択し、決定を押します。船名選択画面に入ります。乗船される船名を選択してください。

- 3 船名を選択後、下記の設定が可能になります。設定の方法は、P18～19をご参照ください。
 - 画面設定 ●背景色 ●ボトムライン
 - 仕掛軌跡 ●アキュフィッシュ
 - 魚群♪(アラーム)

- 4 3の各種設定完了後、水深画面に戻ると、魚探表示になります。

探見丸設定の機能一覧

探見丸

船名1

画面設定

背景色

魚探

青



決定

◎探見丸設定画面

カーソルの移動でメニューのリストがスクロールします。

機能名の右は現在の設定を表します。(図の設定は例です。)

※船名を「船名1」と選択した後の画面になります
船名を選択後、下記の設定が可能になります。

探見丸

ボトムライン ON

仕掛軌跡 ON

アキュフィッシュ ON



決定

- 画面設定
 - 背景色
 - ボトムライン
 - 仕掛軌跡
 - アキュフィッシュ
 - 魚群♪(アラーム)
- (図の設定は例です。)

探見丸

魚群♪ OFF

リールID

戻る



決定

各機能の設定後は、探見丸設定画面に戻ります。
メニュー画面に戻る場合は探見丸設定画面から「戻る」を選択し、決定してください。

※初期設定から設定を変えられた場合、電源を OFF されましても、設定は記憶されます。

■画面設定

画面を「魚探表示」「水深表示」「デモ表示」から選択できます。
選択後、決定ボタンを押してください。



決定すると



メニュー画面設定以外からも、「魚探表示」と「水深表示」の切替えができます。

PICK UPボタン+MENUボタンを同時に0.5秒以上押すごとに「魚探表示」と「水深表示」の切替えができます。

※ただし、以下の場合のみ切替えができます。
「船名が選択されている」かつ、「水深画面または魚探画面表示中」かつ、「モータが作動していない(モータ&クラッチ連動機能作動中、チョイ止中、さそい動作中を除く)」

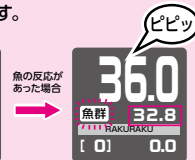
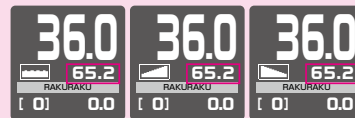
※魚探表示

リアルタイムで魚探を表示します。



※水深表示

リアルタイムで海底水深や魚群水深【魚群♪(アラーム)がONの時】を表示します。



海底水深表示 □水深表示がリアルタイムで変わります。

海底の形状をマークで表示します。
□=フラット □=かけ上がり □=かけ下がり
※□□のマークが点滅する場合、急激なかけ上がり/かけ下がりを表します。

魚群水深表示 □アキュフィッシュが表示した水深を表示します。また、アラームで通知します。

■ 背景色

魚探画面の背景色を「白」「青」「黒」から選択できます。選択後、決定ボタンを押してください。



■ ボトムライン

魚探画面の海底部に境界線を表示します。ON/OFFの切替え可能。選択後、決定ボタンを押してください。



■ 仕掛軌跡

投入した仕掛けの軌跡を表示します。底の形状と仕掛け位置の相関の目安になり、アタリがあった水深など把握しやすくなります。ただし、潮流の影響などにより、ライン長が海底までの距離を上回る場合、画面に見える仕掛けの位置と実際の仕掛けの位置がずれることもあります。ON/OFFの切替え可能。選択後、決定ボタンを押してください。



■ アキュフィッシュ

単体魚のサイズを表示します。単位はcm (センチメートル)。ON/OFFの切替え可能。選択後、決定ボタンを押してください。



■ 魚群♪ (魚群アラーム)

アキュフィッシュ (単体魚のサイズ) が表示した時にアラームで通知します。ON/OFFの切替え可能。選択後、決定ボタンを押してください。



■ リールID

探見丸子機とアクセスする場合、「リールID」を選択し決定ボタンを押してください。探見丸子機とアクセスできるリールIDナンバー (8ケタ) を確認することができます。

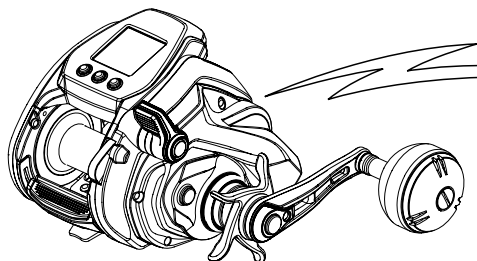


■ 戻る

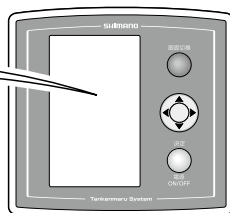
「戻る」を選択するとメニュー画面へ戻ります。

電動リールと探見丸子機のアクセス操作手順

① 電動リール電源 ON



② 探見丸子機電源 ON



メニューで
リールIDナンバー
選択

① 電動リールの電源を ON にして、無線通信機能を ON にし、リール ID ナンバーを表示させてください。

② 探見丸子機の電源を ON にし、リール固有の ID ナンバーを選択してください。これでアクセス完了です。

※周りに無線通信モジュール内蔵のリールもしくは、スーパーケーブル(コード)ZB25を使用されていますと、複数の ID ナンバーが表示されますのでお間違いのない様にご自身のリール ID ナンバーを選択してください。

※ご注意 1: 無線での通信のため、使用環境により通信が途切れる場合がありますが、故障ではございません。

※ご注意 2: 探見丸搭載船でのみ電動リールと探見丸子機の接続が可能です。

販売店様の店内やご自宅で、電動リールと探見丸子機の接続はできません。

(探見丸親機からの電波を受信することで、電動リールと探見丸子機の接続が可能になります。)

探見丸子機とアクセスするためのリール ID ナンバーの表示の仕方

※ 2つの方法があります。そのうちのひとつを下記に説明しています。もうひとつは P19 に説明しています。

水深画面

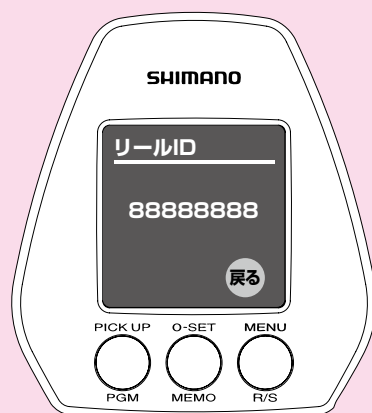


- 1** MENU(メニュー)ボタンを6秒以上押すと、探見丸子機との無線通信機能がONになります。

※初期設定は無線通信機能がOFFです。

ご注意:電源をOFFされますと、無線通信機がOFFになります。釣行ごとに、無線通信機能の設定を行ってください。

水深画面



- 2** リール ID ナンバーを表示します。リール ID ナンバーが表示されている間、無線通信機能がONになっています。

※探見丸子機側にリール ID ナンバー8ケタ表示と同じ8ケタの番号が表示されます。同じ8ケタの番号を選択しますと、探見丸子機とアクセスすることができます。

※お間違えのないようにご自身のリール ID ナンバーを選択してください。

- 3** 探見丸子機とアクセスすると表示が水深画面になります。

ご注意:探見丸子機と通信せず、そのまま1分間経過するか、いずれのボタンを押すか、スプールの回転を検知すると表示が水深画面に戻り、無線通信機能がOFFになります。

デジタルカウンター各部の名称・メニュー画面の操作

◎テクニカルレバーの設定値

レバー操作で巻き上げパワーまたはスピードをらくらく調整。

◎棚タイマー

仕掛けが目標の棚に到達してからの経過時間を表示します。

※0～59秒は1秒単位、
1～99分は1分単位で表示します。

◎糸落スピード表示

糸落のスピードの目安を表示します。

※表示中は“[]”が点滅します。

◎フカセモード

フカセモード時は“[]”が消えます。

◎棚メモ

上からモード時はメモした水深を、
底からモード時はメモ位置からの差を表示します。

■PICK UP / PGM(さそい) (チョイ巻(チョイ止)/さそい)ボタン



ワンタッチ

チョイ巻機能がONの時、ボタンを押している間、電動で巻き上げることができます。

巻き上げのスピードは「1～HI」まで変えることができます。
(初期設定は15になっています。)

※チョイ巻機能をONにしますと、さそい機能は自動的にOFFになります。
※船べり停止以降は、チョイ巻を無効にしています。



ワンタッチ

さそい機能がONの時、さそい動作がスタートします。
途中停止、再スタートもこのボタンで行います。

※さそい機能をONにしますと、チョイ巻機能は自動的にOFFになります。
※船べり停止以降は、さそいを無効にしています。



ワンタッチ

チョイ止機能の説明

電動巻き上げ中に、ボタンを押している間、電動巻き上げをストップすることができます。

※「チョイ巻」設定がONの時のみ、有効になります。

◎現在の水深

水面からの水深を表示します。

※水深は10cm単位です。100m以上は
下図のように1m単位になります。

999 → 100

◎さそい作動時のお知らせ

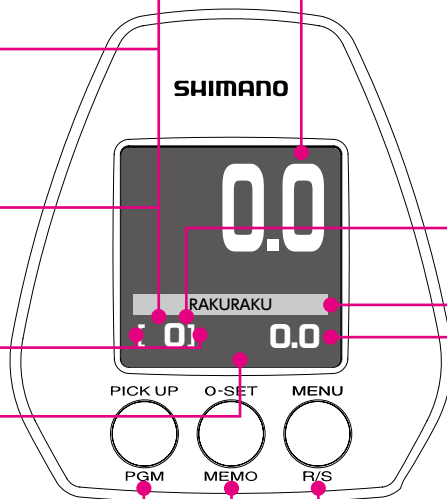
さそい動作中：[さそい]が表示されます。

◎モード表示

RAKURAKU (楽楽モード) もしくは、
SPEED (速度一定モード) を表示します。

◎電圧不足のお知らせ

電圧が不足した場合に [電池] が点滅で表示されます。



■0-SET / MEMO (0セット / メモ) ボタン



3秒以上

0セットします。

仕掛けを水面に合わせて0セットしてください。

※水深表示が10.1m以上で高切れ補正します。結びなおした仕掛けは水面に合わせて高切れ補正してください。



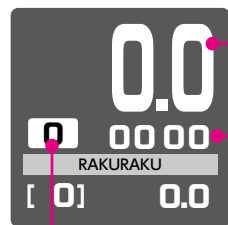
ワンタッチ

棚をメモします。

選択しているモードにより、表示される内容は異なります。

《電動巻上負荷表示、仕掛回収時間がONの時》

下図のように「◎現在の水深」の下段に表示されます。



◎現在の水深

◎仕掛回収時間

仕掛回収時間ON時は電動巻き上げの際、シカケ回収にかかる時間を表示します。

◎電動巻上負荷表示

電動巻上負荷表示ON時は、モーターで巻き上げ時、ラインテンションの目安を表示します。負荷の大きさにより、数字が「0～9」まで変化します。

ご注意：電動巻上負荷表示、仕掛回収時間表示がONで、かつ海底・魚群水深表示もONにした時、中段の表示は、海底・魚群水深表示が優先されます。ただし、モーターを作動しますと、電動巻上負荷表示、仕掛回収時間表示にオートで切り換わります。

■MENU/R/S〔メニュー／楽・速〕ボタン



押すごとに速度一定モードと楽楽モードの切り替えができます。巻き上げ中の操作も可能です。楽楽モード…「RAKURAKU」と表示します。速度一定モード…「SPEED」と表示します。



メニュー画面が表示されます。メニューから各機能の設定を変更できます。メニュー画面の操作方法は右図をご覧ください。



探見丸子機と無線通信する機能をONにし、リールIDナンバーを確認することができます。

《メニュー画面の基本操作》

メニューボタンを3秒以上押すと「ピピッ」のアラームが鳴り、下記のメニュー画面が表示されます。

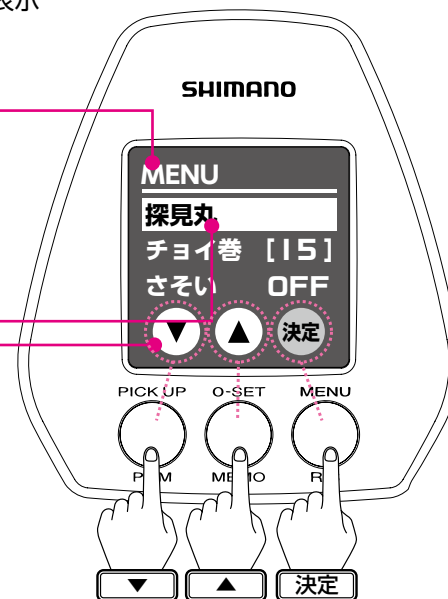
◎メニュー画面

カーソルの移動でメニューのリストがスクロールします。メニューから設定変更できる機能の一覧は、次ページをご覧ください。

◎カーソル

メニューを反転表示します。機能の選択に使用します。

各ボタンの割り当てを表示しています。操作の際のガイドにご使用ください。



各ボタンでカーソルが上下に移動します。数値の設定の場合は値が1ずつ増減します。

カーソルで選択した機能（または設定した数値）を決定します。

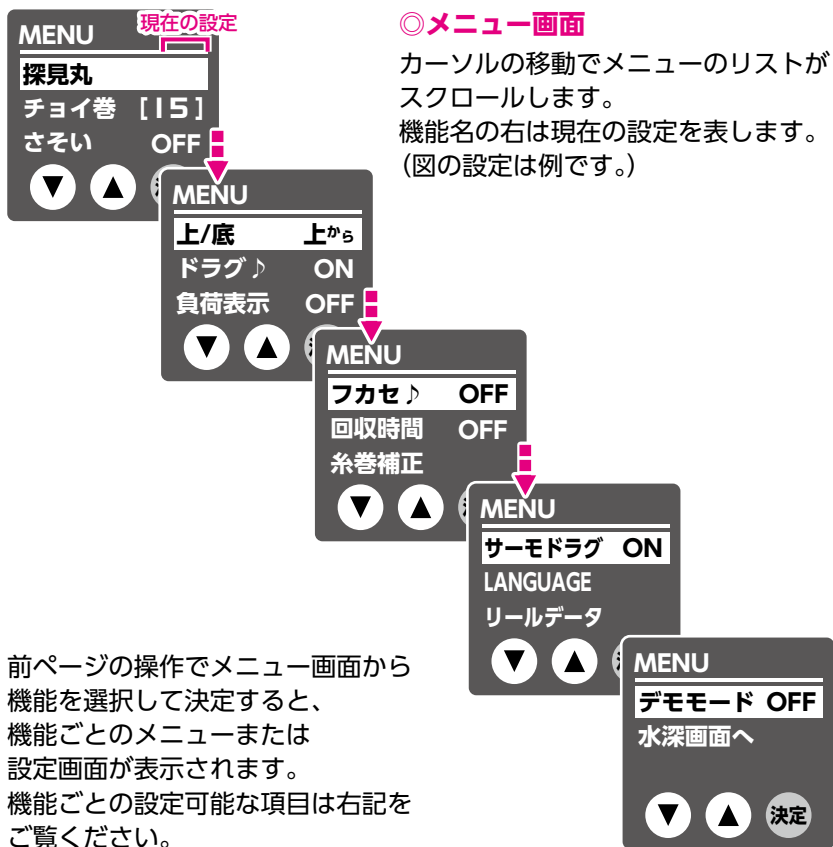
水深画面に戻る場合はメニュー画面から「水深画面へ」を選択し、決定してください。

モーターでの巻き上げ、もしくはハンドルで巻き上げますと、メニュー画面から水深画面に戻ります。

メニューから設定変更できる機能の一覧は、次ページをご覧ください。

メニューで設定の変更が可能な機能一覧

◎メニュー画面
カーソルの移動でメニューのリストがスクロールします。
機能名の右は現在の設定を表します。
(図の設定は例です。)



前ページの操作でメニュー画面から機能を選択して決定すると、機能ごとのメニューまたは設定画面が表示されます。
機能ごとの設定可能な項目は右記をご覧ください。

各機能の設定後は、メニュー画面に戻ります。
水深画面に戻る場合はメニュー画面から「水深画面へ」を選択し、決定してください。

※初期設定から設定を変えられた場合、電源を OFF されましても、設定は記憶されます。

■探見丸

探見丸の設定を行います。
特徴は、探見丸スクリーン (魚探) 機能を ON することで、魚探画面 (カラー) を電動リールに表示します。
→P18～19の説明をご覧ください。



■チョイ巻

チョイ巻スピード [1]～[Hi] の選択ができます。



決定すると
チョイ巻スピード
設定画面へ

チョイ巻スピードの設定

数値を▼▲ボタンで増減してお好みのスピードに設定し、決定ボタンを押してください。

※チョイ巻機能を ON にしますと、さそい機能は自動的に OFF になります。

→P22の説明もご覧ください。

■ さそい (さそい機能)

さそい動作パターン^①の選択、オリジナル動作の入力・選択ができます。

※さそい機能をONにしますと、チョイ巻機能は自動的にOFFになります。

※探見丸子機接続時は電動リール側からの設定変更ができなくなります。探見丸子機側からのみ変更可能です。

→詳しい操作と説明はP58～65へ

■ 上/底 (上からモード/底からモード)

上からモードと底からモードを切り替えできます。

→詳しい操作と説明はP53～55へ

■ ドラグ♪ (e-エキサイティングドラッグサウンド)

機能のON/OFFが可能です。

ドラッグが滑ると爽快地音が鳴ります。

エキサイティングドラッグサウンドが電子音になりました。

アングラーを白熱させる音が鳴り響きます。



■ 負荷表示 (電動巻上負荷表示)

表示のON/OFFが可能です。

→P23の説明もご覧ください。



■ フカセ♪ (フカセモード)

機能のON/OFFが可能です。

ONを決定するとアタリ検知アラームのスピード[1]～[Hi]の選択ができます。

フカセモードをONにされますと、仕掛巻込防止機能とアタリ検知アラームの2つの機能が有効になります。

※糸巻学習「フロロ学習E2」の終了後は、フカセモードが自動的にONになります。

→詳しい操作と説明はP67～68へ

■ 回収時間 (仕掛回収時間)

表示のON/OFFが可能です。

→詳しい操作と説明はP66へ

■ 糸巻補正 (糸巻学習補正)

カウンターの水深と実際のラインマーカのずれの補正が可能です。

→詳しい操作と説明はP69～71へ

■ サーモドラッグ (サーモアジャストドラッグ制御)

機能のON/OFFが可能です。

安定したドラッグ性能を維持するためドラッグ部の異常な発熱を抑える制御機能です。

→詳しい操作と説明はP72へ

■ LANGUAGE

日本語と英語と中国語と韓国語の切替が可能です。

※探見丸メニューは、常に日本語表示です。

■ リールデータ

リールデータ (巻上距離・使用時間) の確認ができます。

■ デモモード

モーター動作が常時可能になります。

デモモードをONにすると水深画面が下図のようになります。

※下記のデモ画面表示後、初めに「0-SET」ボタンを1回押してください。

その後、モーターが作動するようになります。



ご注意: デモモードON時のトラブル (穂先への巻込みなど) につきましては、一切責任を負いかねます。

※魚探のデモ表示設定はP18をご参照ください (魚探のデモ表示では、モーター動作はリールの水深表示が1.1m以上で可能になります)

各部の名称

デジタルカウンター

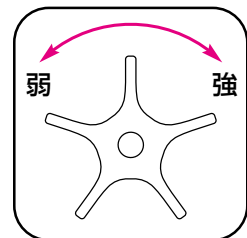
クイックリターン
クラッチレバー

ON

OFF

ラインホルダー

糸を止めておくものです。

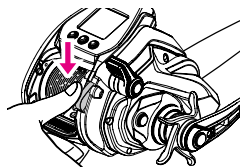


スタードラッグ

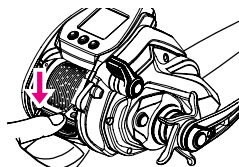
魚が強く引いた時、ハリス切れをおこさないように糸を送り出す力を調整します。

クイックリターンクラッチ

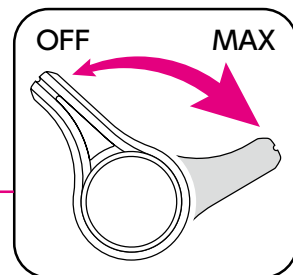
ロッドを持っている手で素早くクラッチON/OFFの切替ができます。クイックリターンクラッチレバーを押すと、クラッチがONになります。



クラッチON



クラッチOFF



テクニカルレバー

巻き上げパワーまたはスピードを瞬時に調整できます。船べり停止後等で、いったん停止後の再始動時には一度OFFに戻してから始動させます。カウンター1.0m以下では安全のためレバーを動かしての巻き上げはできないようになっております。



クラッチレバー

ハンドル正転または手で戻すとONになります。
ON：シカケの巻き上げ
OFF：スプールをフリーにしてシカケをおろします。

メカニカルブレーキノブ

スピールの回転にブレーキをかけてシカケをおろす時のバックラッシュを防止します。

レベルwind



※巻き上げ時に指をはさまないように注意してください。

電源コネクター

※ご使用時以外はコネクターキャップを取り付けてください。

セーフティレベル
windカバー

電源とケーブルについて

1 お取り扱い上の注意

電源について

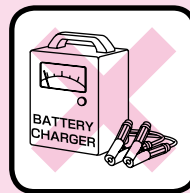
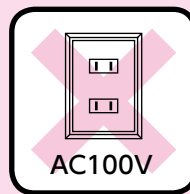
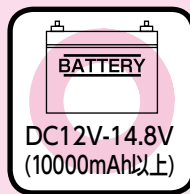
電源は公称電圧が12Vから14.8V（リチウムイオンバッテリーなど）までのものをご使用ください。リチウムイオンバッテリーを使用する際は、シマノ電力丸をご使用ください。他社メーカーのバッテリーを使用された場合、リールおよびバッテリーが破損する場合があります。指定外の電源（たとえば家庭用の交流100V、船装備の高電圧など）ではご使用できません。バッテリーチャージャーなどは絶対に使わないでください。

- 船に備え付けの電源を利用される時は、電圧が直流（DC）12Vから14.8Vであることをご確認ください。（船のバッテリーをご使用になる場合は、12Vのバッテリーか、DC-DCコンバータにより24Vから12Vに変換されたものに限りま。）また、端子がサビていたり、電圧が安定しておりませんと、リールが正常に作動しない場合があります。
- 十分に充電したバッテリーをご使用ください。
- バッテリーは長期間使用されますと、次第に充電できる容量が少なくなります。その場合は、新しいバッテリーをお求めください。
- AC電源は絶対通電させないでください。カウンター部の故障となります。

ケーブルについて

電源との接続は、必ずシマノ純正ケーブルを用いてください。ケーブルは消耗品です。使用頻度にもよりますが、2～3年で交換することをお勧めします。

ご注意：純正以外のケーブルを使用されると、リールが正常に作動しない場合があります。また、ケーブルは乱暴に扱わないでください。踏んだり、折り曲げたりすると故障の原因となります。電源ケーブルのワニ口クリップ部はモーターの負荷によって大電流が流れると発熱する場合があります。電源端子（バッテリー端子）とワニ口をしっかり挟み込んで使用してください。本製品のケーブルは2芯タイプとなっています。6芯タイプのケーブルは使用できません。釣行時には持参するケーブルのご確認をお願いします。



本製品はハイスピード、ハイパワーの高性能機種となっております。ご使用になる際は弊社、電力丸をご使用になるようお勧めいたします。

2 バッテリーとの接続方法

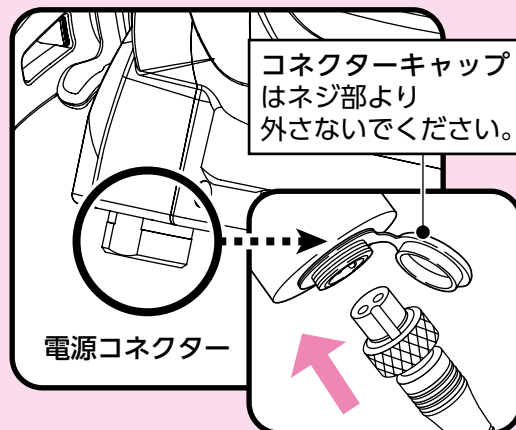
- 1 バッテリーに付属のケーブルを接続してください。
赤クリップを（+）側に、黒クリップを（-）側につないでください。

※（+）側、（-）側を逆に接続した場合、リールが破損する場合があります。

- 2 リールとケーブルを接続してください。
ケーブルのプラグの凹部と、リールの電源のコネクターの凸部を合わせ、奥まで差し込んで、ネジを締めてください。

※ボタンを押しながら電源を接続しないでください。

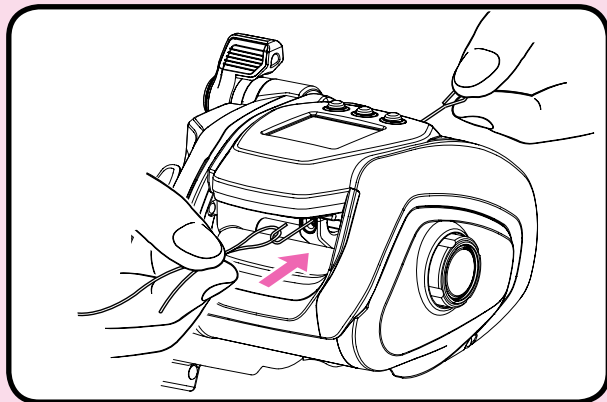
※若干のガタが出るものがありますが、ご使用上問題はありません。



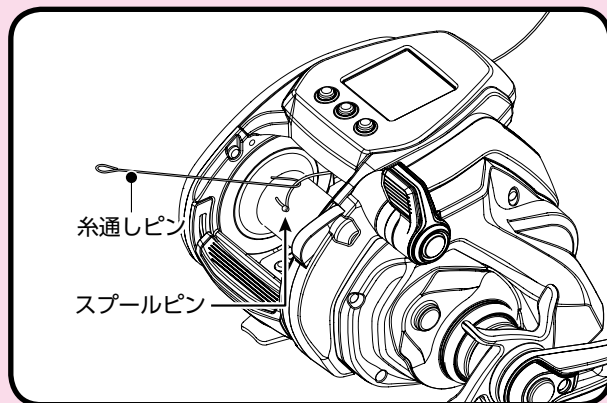
学習方法 (使用するラインの実測値をリールに記憶させます。)

糸をセットします。

- 1 糸をレベルウィンドに通します。
糸を通すときは、付属の糸通しピンを使用することをおすすめします。



- 2 スプールピンに糸を結んでください。




学習方法の選択

まず次ページの操作で標準モードから学習モードに入り、使用する糸の種類に合った学習方法を選択します。

それぞれの学習方法については次項からの説明をご覧ください。

- ※電源をつないでいないとこの操作は行えません。
- ※カウント値が6 m以下で操作してください。
6.1m 以上の時はいったん0セットしてください。

ご注意：

不足した電圧  で学習されると途中で液晶が消える場合があります。
この場合、学習は始めからやり直してください。

学習モード一覧

水深画面

実際に釣る場合使用します。
電源ON時はこの状態です。
(※初期画面)



**O-SET+MENU ボタン両方
同時 3 秒以上押しで学習モードへ**
※ただし、水深表示6m以下で機能します。

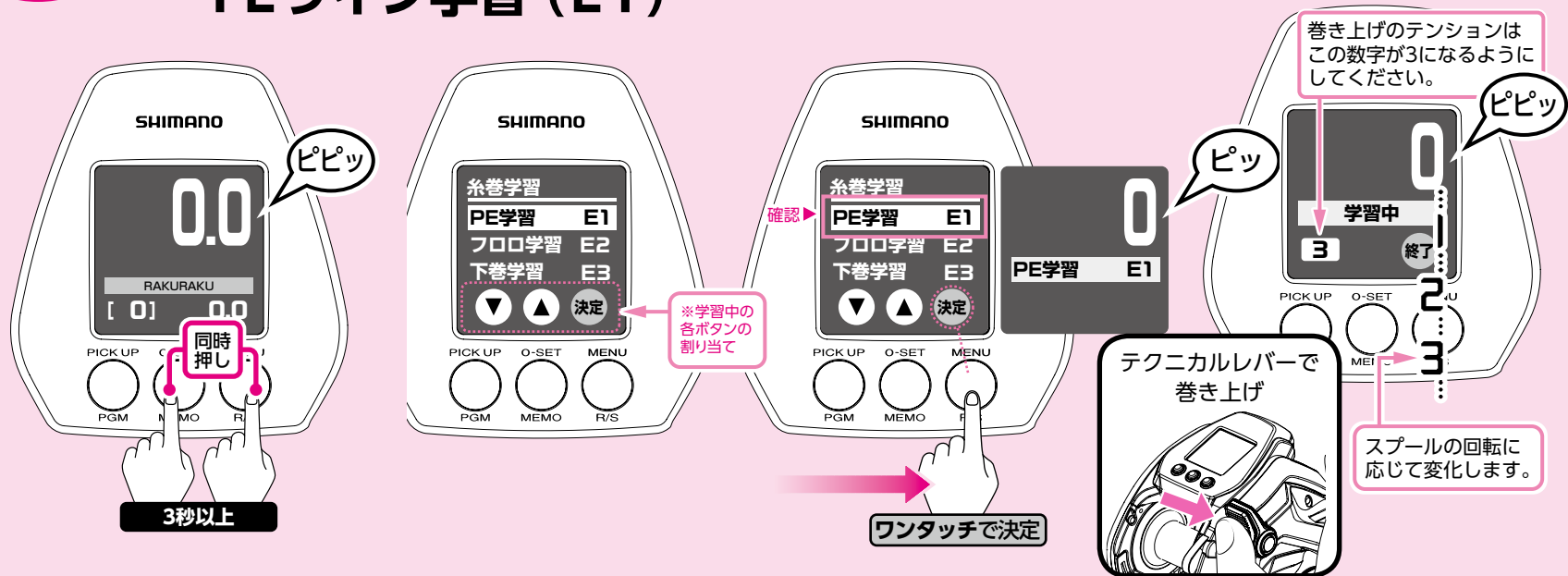
学習モード



	下巻をしない場合	下巻をする場合	フロロ/ナイロン専用(下巻をしない場合)
これから巻き取るラインの 距離が正確に分かる場合	① E1 P30へ	③ E3 P34へ	② E2 P 32へ
これから巻き取るラインの 距離が正確に分からない場合	④ L1 P38へ	⑤ L2 P40へ	



1 「下巻きをしない」かつ「これから巻き取るラインの長さが正確に分かる場合」 PEライン学習 (E1)

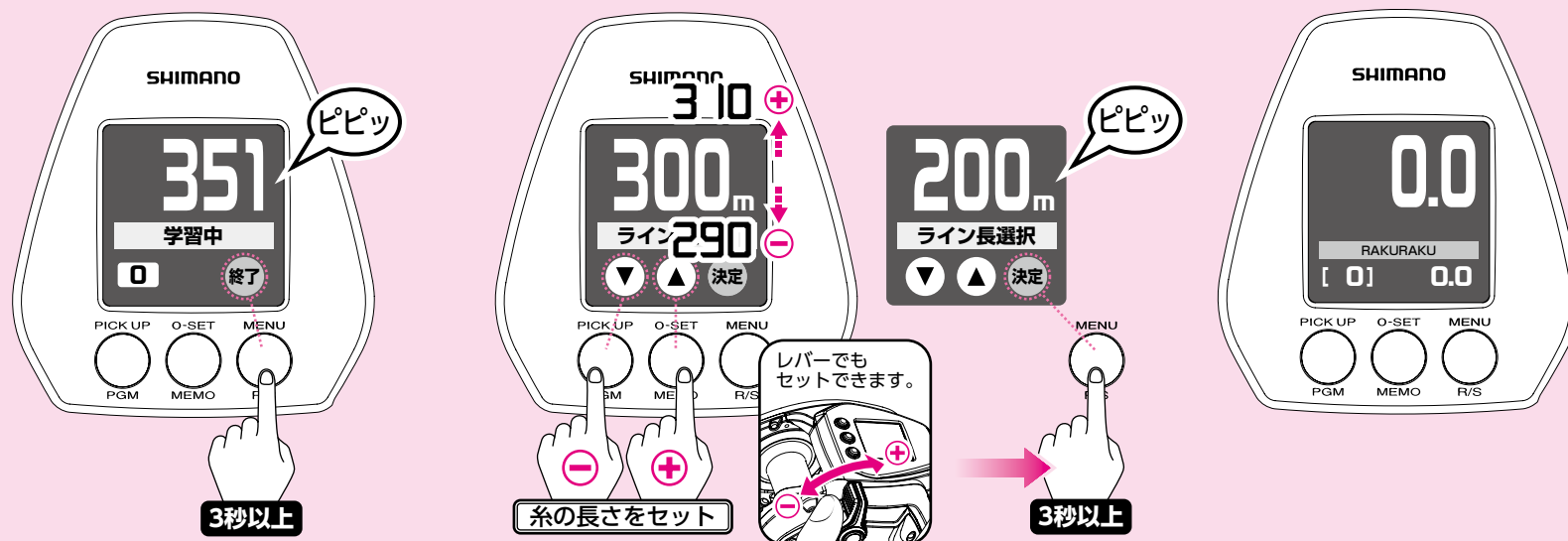


1 カウント値が6m以下で操作します。
6.1m以上の時は0セット (P45～46参照) しておきます。
クラッチレバーをONにしてください。
そして、電源の接続を確認してください。
デジタル表示は図のようになります。
(標準モードの状態です。)
O-SET (0セット) ボタン、MENU (メニュー) ボタンを両方同時に3秒以上押すと学習モードに入ります。

2 糸巻学習メニューが表示されます。
※学習中は各ボタンの機能が変更され、画面の下部に割り当てが表示されますのでご参照ください。
「PE 学習 E1」が選択されていることを確認し、決定を押します。
表示が図のように変わります。
(学習方法の選択について、詳しくは P28～29 をご参照ください。)

3 テクニカルレバーで糸を巻いてください。
「ピピッ」のアラームが鳴り、スピールの回転数に比例した数字が表示されます。巻き上げのテンションは3になるようにしてください。この数字はリールが巻き上げている力 (糸のテンション) を数字で表示します。数字=kgではありません。
テクニカルレバーでの巻き上げの場合、速度はテクニカルレバーで調節できます。巻き上げを止めるときは、テクニカルレバーを「OFF」の位置にしてください。

注意：カウンター内の数値は例として表示しています。実際に巻かれる場合と同じ数値を示すわけではありません。



- 4** 糸を完全に巻き終えたら、MENU(メニュー) ボタンを3秒以上押してください。「ピピッ」のアラームが鳴ります。

ご注意：糸を全部巻き込まないようにしてください。巻き込みますと、カウンター誤差の原因になります。

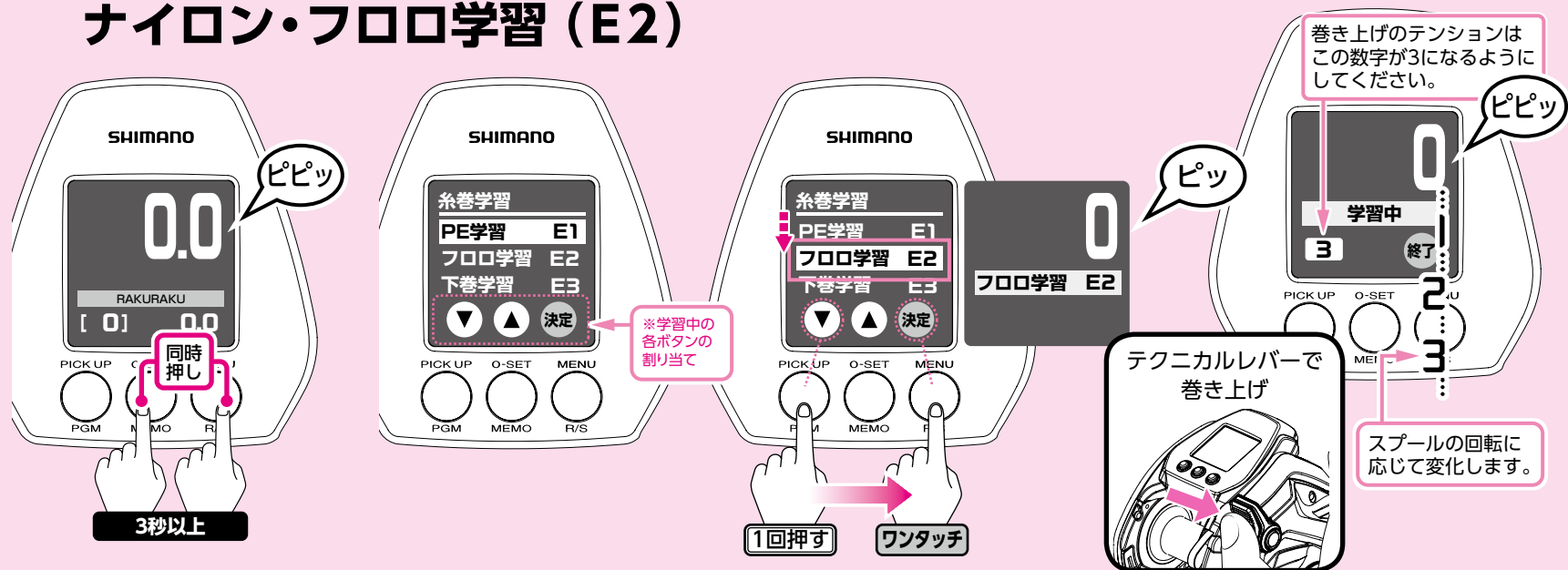
- 5** ▼▲ ボタン、もしくはレバーで糸の長さをセットし、MENU(メニュー) ボタンを3秒以上押してください。「ピピッ」のアラームが鳴ります。

※初期設定は 300m です。
(図は300mから200mに変更した場合です。)

- 6** 表示が水深画面に戻り、学習は完了です。(カウンターの数値と実際の糸の出た長さとは最大で±3%の誤差が生じる場合があります。)

※誤差とは、学習後1投目の誤差です。
※その後釣りをされていて誤差が大きいと思われる場合は、P69～71の「糸巻学習補正」を行ってください。より正確な棚取りができます。

2 「下巻きをしない」かつ「これから巻き取るラインの長さが正確に分かる場合」 ナイロン・フロロ学習 (E2)

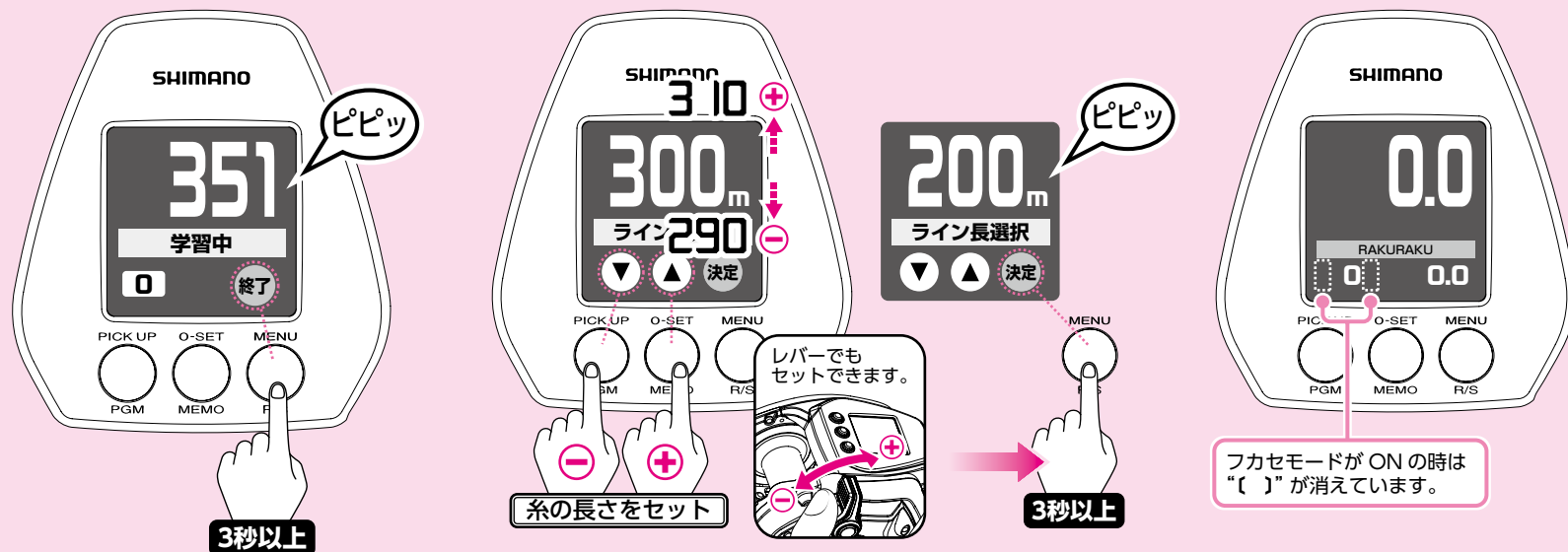


- 1** カウント値が6m以下で操作します。
6.1m以上の時は0セット (P45～46参照) しておきます。
クラッチレバーをONにしてください。
そして、電源の接続を確認してください。
デジタル表示は図のようになります。
(標準モードの状態です。)
O-SET(0セット) ボタン、MENU(メニュー) ボタンを両方同時に3秒以上押しと学習モードに入ります。

- 2** 糸巻学習メニューが表示されます。
※学習中は各ボタンの機能が変更され、画面の下段に割り当てが表示されますのでご参照ください。
▼ボタンで「フロロ学習 E2」を選択し、決定を押します。表示が図のように変わります。
(学習方法の選択について、詳しくはP28～29をご参照ください。)

- 3** テクニカルレバーで糸を巻いてください。
「ピピッ」のアラームが鳴り、スピールの回転数に比例した数字が表示されます。
巻き上げのテンションは3になるようにしてください。この数字はリールが巻き上げている力(糸のテンション)を数字で表示します。数字=kgではありません。
テクニカルレバーでの巻き上げの場合、速度はテクニカルレバーで調節できます。巻き上げを止めるときは、テクニカルレバーを「OFF」の位置にしてください。

注意：カウンター内の数値は例として表示しています。実際に巻かれる場合と同じ数値を示すわけではありません。



- 4** 糸を完全に巻き終えたら、MENU(メニュー) ボタンを3秒以上押してください。「ピピッ」のアラームが鳴ります。

ご注意：糸を全部巻き込まないようにしてください。巻き込みますと、カウンター誤差の原因になります。

- 5** ▼▲ ボタン、もしくはレバーで糸の長さをセットし、MENU(メニュー) ボタンを3秒以上押してください。「ピピッ」のアラームが鳴ります。

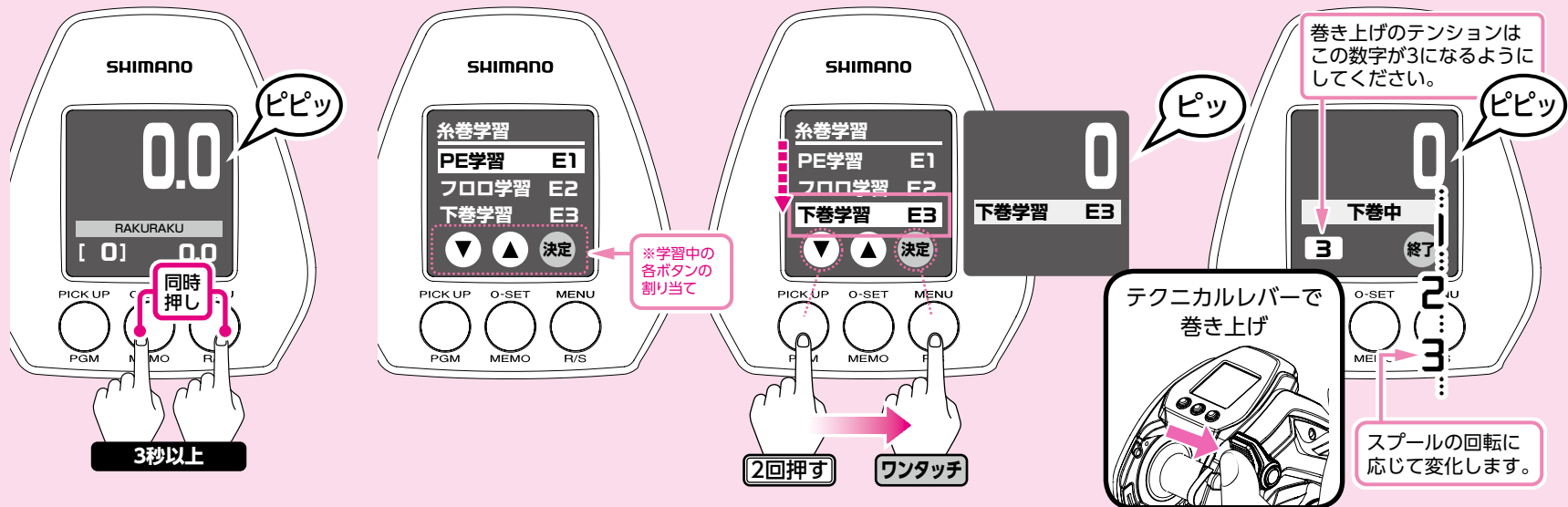
※初期設定は 300m です。
(図は 300m から 200m に変更した場合です。)

- 6** 表示が水深画面に戻り、学習は完了です。(カウンターの数値と実際の糸の出た長さとは最大で±3%の誤差が生じる場合があります。)
※誤差とは、学習後1投目の誤差です。
※その後釣りをされていて誤差が大きいのと思われる場合は、P69～71の「糸巻学習補正」を行ってください。より正確な棚取りができます。

学習モード【NEW SLS III ナイロン・フロロ学習】(E2) をされた場合「[]」が表示されません。フカセモードがONになります。

3 「下巻きをする」かつ「これから巻き取るラインの長さが正確に分かる場合」 下巻き学習 (E3)

※PEライン5号200mを巻かれる場合:スプールの下巻きラインを使用してください。
 ※PEライン4号200m/4号300m/5号200m/6号200mを巻かれる場合:付属ゲージを使用してください。

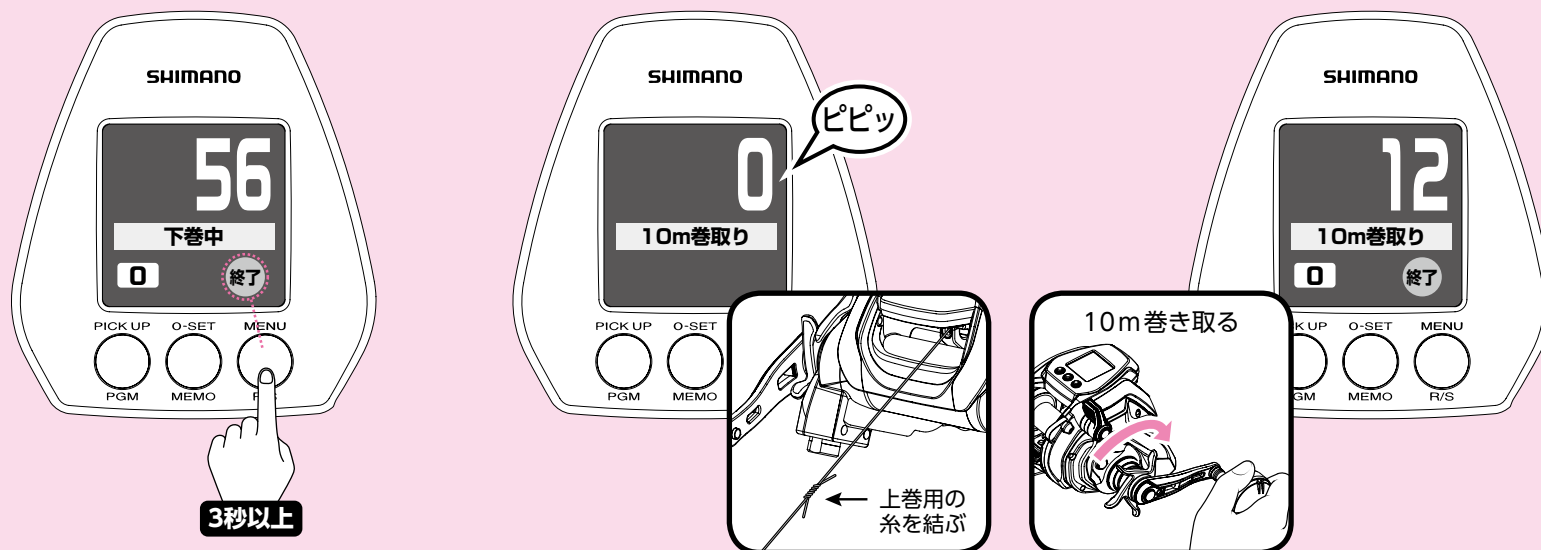


1 カウント値が6m以下で操作します。
 6.1m以上の時は0セット (P45～46参照) しておきます。
 クラッチレバーをONにしてください。
 そして、電源の接続を確認してください。
 デジタル表示は図のようになります。
 (標準モードの状態です。)
 O-SET(0セット) ボタン、MENU(メニュー) ボタンを両方同時に3秒以上押しと学習モードに入ります。

2 糸巻学習メニューが表示されます。
 ※学習中は各ボタンの機能が変更され、画面の下部に割り当てが表示されますのでご参照ください。
 ▼ボタンで「下巻き学習 E3」を選択し、決定を押しします。
 表示が図のように変わります。
 (学習方法の選択について、詳しくは P28～29 をご参照ください。)

3 テクニカルレバーで糸を巻いてください。
 「ピピッ」のアラームが鳴り、スプールの回転数に比例した数字が表示されます。巻き上げのテンションは3になるようにしてください。この数字はリールが巻き上げている力(糸のテンション)を数字で表示します。数字=kgではありません。
 テクニカルレバーでの巻き上げの場合、速度はテクニカルレバーで調節できます。巻き上げを止めるときは、テクニカルレバーを「OFF」の位置にしてください。

注意：カウンター内の数値は例として表示しています。実際に巻かれる場合と同じ数値を示すわけではありません。



4 下巻き用の糸を巻き終わったら、MENU(メニュー) ボタンを3秒以上押し続けてください。

5 「ピピッ」のアラームが鳴り、表示は図のようになります。
巻き終わった下巻き糸に、上巻き用の糸を結びます。

6 上巻き糸を正確に10m分巻き取ります。スプールの回転に応じて表示が変化します。

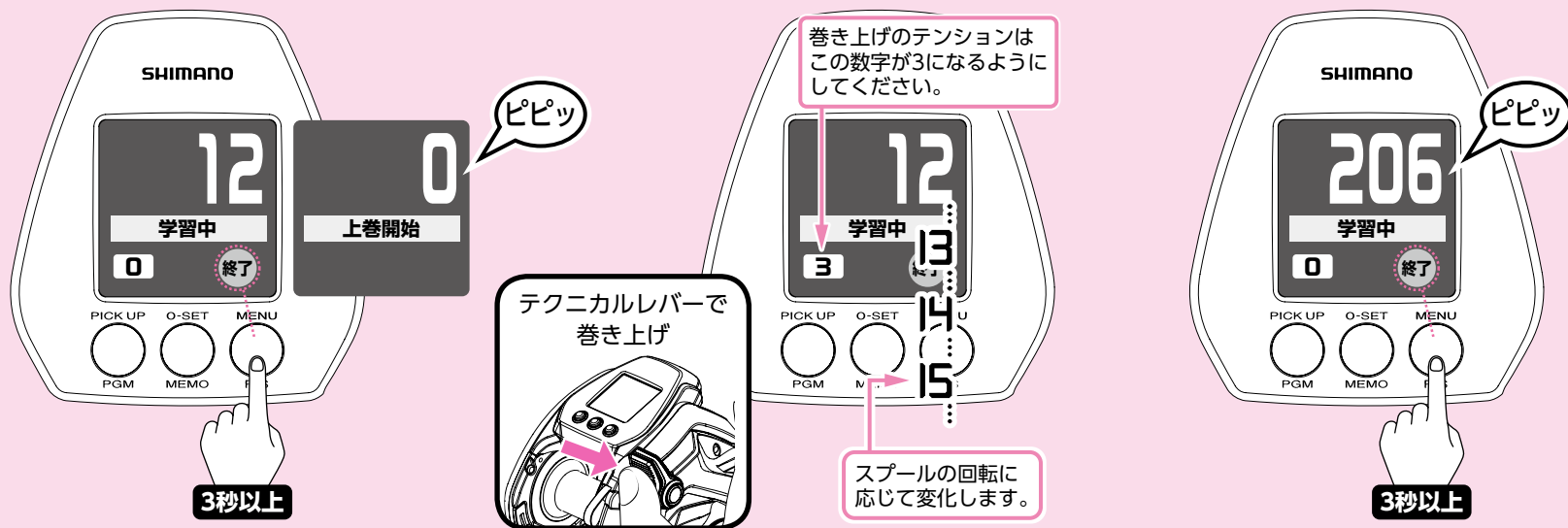
10m巻き取りのご注意

表示中の数字「10」=10mではありません。

- ラインにマーカ表示がある場合は、マーカを見て10mの計測が必要です。
- ラインにマーカ表示がない場合は、メジャーなどで10mの計測が必要です。

次ページにつづく

注意：カウンター内の数値は例として表示しています。実際に巻かれる場合と同じ数値を示すわけではありません。



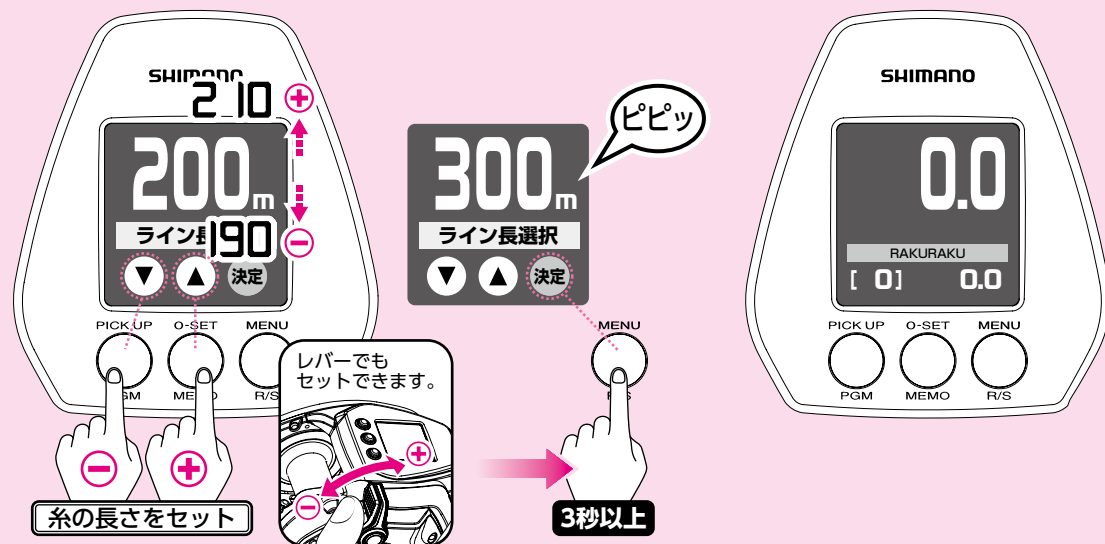
7 MENU(メニュー) ボタンを3秒以上押してください。
「ピピッ」のアラームが鳴り、表示は図のようになります。

8 テクニカルレバーで糸を巻いてください。スプールの回転数に比例した数字が表示されます。巻き上げのテンションは3になるようにしてください。この数字はリールが巻き上げている力(糸のテンション)を数字で表示します。数字=kgではありません。テクニカルレバーでの巻き上げの場合、速度はテクニカルレバーで調節できます。巻き上げを止めるときは、テクニカルレバーを「OFF」の位置にしてください。

9 糸を完全に巻き終えたら、MENU(メニュー) ボタンを3秒以上押してください。
「ピピッ」のアラームが鳴ります。

ご注意：糸を全部巻き込まないようにしてください。巻き込みますと、カウンター誤差の原因になります。

注意：カウンター内の数値は例として表示しています。実際に巻かれる場合と同じ数値を示すわけではありません。



10 ▼▲ ボタン、もしくはレバーで糸の長さをセットし、MENU(メニュー) ボタンを3秒以上押してください。

「ピピッ」のアラームが鳴ります。

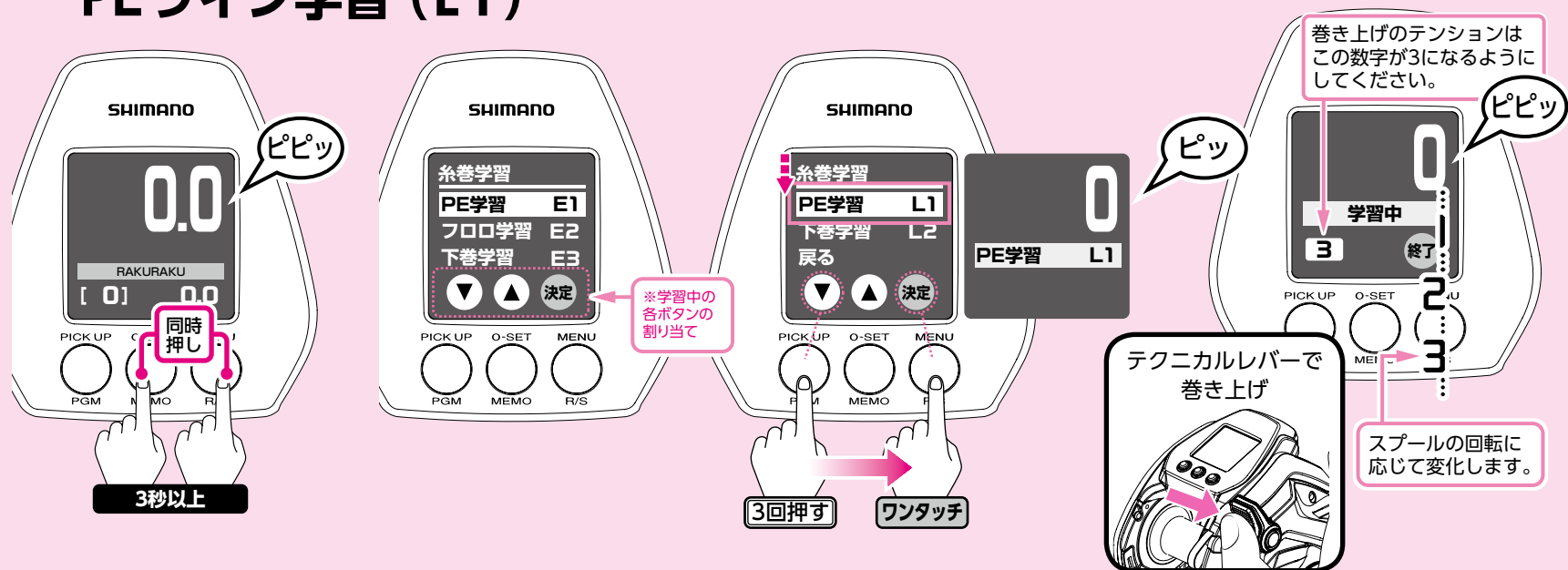
※初期設定は 200m です。(図は 200m から 300m に変更した場合です。)

11 表示が水深画面に戻り、学習は完了です。
(カウンターの数値と実際の糸の出た長さとは最大で±3%の誤差が生じる場合があります。)

※誤差とは、学習後1投目の誤差です。

※その後釣りをされていて誤差が大きいと思われる場合は、P69～71の「糸巻学習補正」を行ってください。より正確な棚取りができます。

4 「下巻きをしない」かつ「これから巻き取るラインの長さが正確に分からない場合」 PEライン学習 (L1)

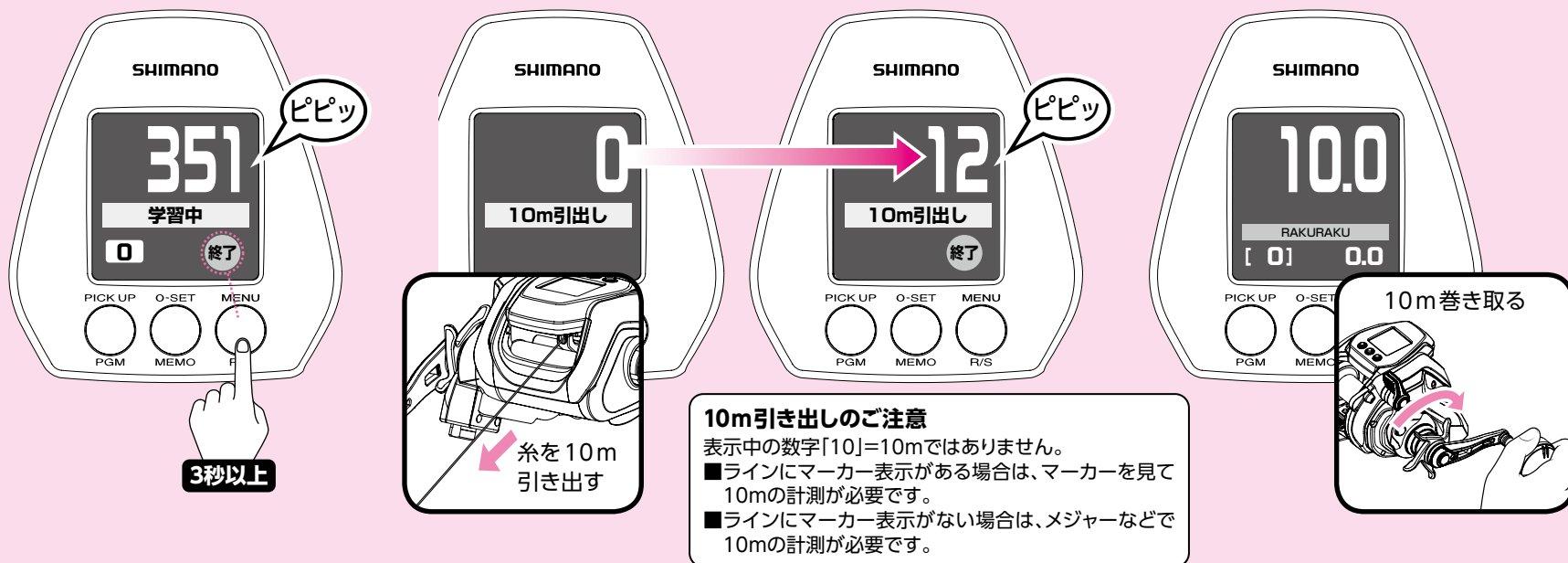


1 カウント値が6m以下で操作します。
6.1m以上の時は0セット (P45～46参照) しておきます。
クラッチレバーをONにしてください。
そして、電源の接続を確認してください。
デジタル表示は図のようになります。
(標準モードの状態です。)
O-SET(0セット) ボタン、MENU(メニュー) ボタンを両方同時に3秒以上押しと学習モードに入ります。

2 糸巻学習メニューが表示されます。
※学習中は各ボタンの機能が変更され、画面の下部に割り当てが表示されますのでご参照ください。
▼ ボタンで「PE学習 L1」を選択し、決定を押しします。
表示が図のように変わります。
(学習方法の選択について、詳しくはP28～29をご参照ください。)

3 テクニカルレバーで糸を巻いてください。
「ピピッ」のアラームが鳴り、スピールの回転数に比例した数字が表示されます。巻き上げのテンションは3になるようにしてください。この数字はリールが巻き上げている力(糸のテンション)を数字で表示します。数字=kgではありません。
テクニカルレバーでの巻き上げの場合、速度はテクニカルレバーで調節できます。巻き上げを止めるときは、テクニカルレバーを「OFF」の位置にしてください。

注意：カウンター内の数値は例として表示しています。実際に巻かれる場合と同じ数値を示すわけではありません。



- 4** 糸を完全に巻き終えたら、MENU(メニュー)ボタンを3秒以上押してください。「ピピッ」のアラームが鳴ります。

ご注意：糸を全部巻き込まないようにしてください。巻き込みますと、カウンター誤差の原因になります。

- 5** 糸を正確に10m分引き出します。(糸の10mごとの色の変化、もしくは1mごとのマーカの数で確認します。) 学習を終了するため、MENU(メニュー)ボタンを3秒以上押してください。「ピピッ」のアラームが鳴ります。

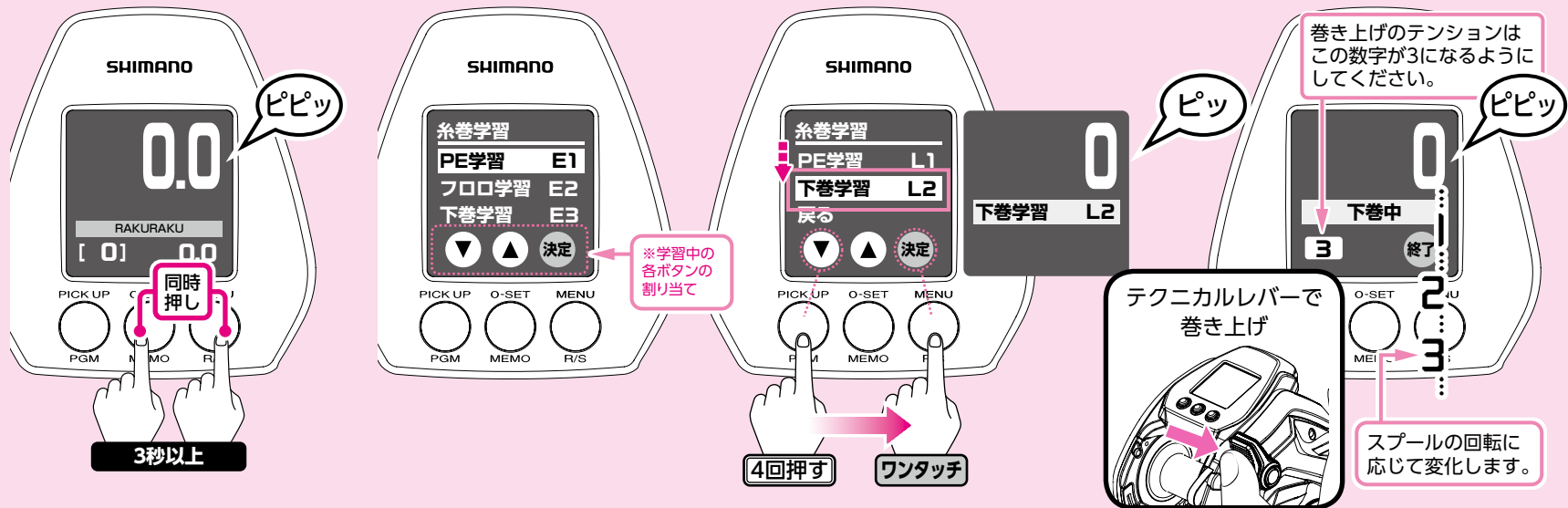
- 6** 表示が水深画面に戻り、学習は完了です。(カウンターの数値と実際の糸の出た長さとは最大で±3%の誤差が生じる場合があります。) ※誤差とは、学習後1投目の誤差です。 ※その後釣りをされていて誤差が大きいと思われる場合は、P69～71の「糸巻学習補正」を行ってください。より正確な棚取りができます。

- 7** 引き出した10m分の糸を巻き取ってください。

5 「下巻きをする」かつ「これから巻き取るラインの長さが正確に分からない場合」 下巻き学習 (L2)

※PEライン5号200mを巻かれる場合:スプールの下巻きラインを使用してください。

※PEライン4号200m/4号300m/5号200m/6号200mを巻かれる場合:付属ゲージを使用してください。

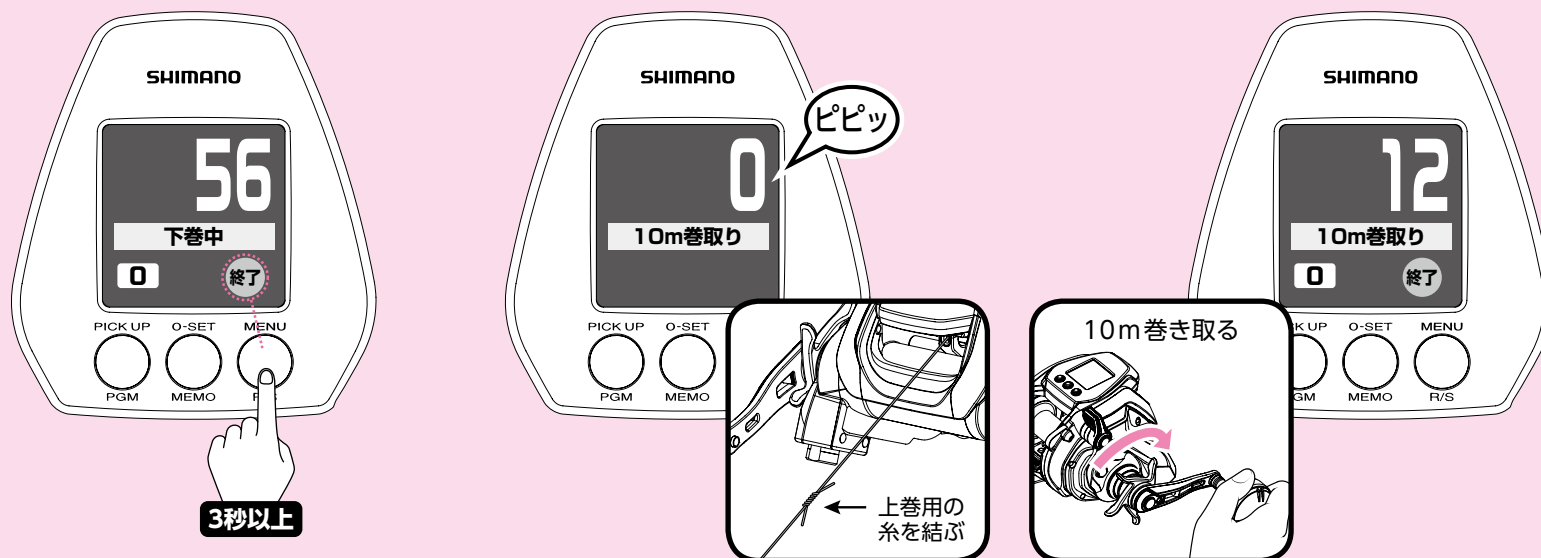


1 カウント値が6m以下で操作します。
6.1m以上の時は0セット (P45~46参照) しておきます。
クラッチレバーをONにしてください。
そして、電源の接続を確認してください。
デジタル表示は図のようになります。
(標準モードの状態です。)
O-SET(0セット) ボタン、MENU(メニュー) ボタンを両方同時に3秒以上押しと学習モードに入ります。

2 糸巻学習メニューが表示されます。
※学習中は各ボタンの機能が変わり、画面の下部に割り当てが表示されますのでご参照ください。
▼ボタンで「下巻き学習 L2」を選択し、決定を押しします。
表示が図のように変わります。
(学習方法の選択について、詳しくはP28~29をご参照ください。)

3 テクニカルレバーで糸を巻いてください。
「ピピッ」のアラームが鳴り、スプールの回転数に比例した数字が表示されます。巻き上げのテンションは3になるようにしてください。この数字はリールが巻き上げている力(糸のテンション)を数字で表示します。数字=kgではありません。
テクニカルレバーでの巻き上げの場合、速度はテクニカルレバーで調節できます。巻き上げを止めるときは、テクニカルレバーを「OFF」の位置にしてください。

カウンター内の数値は例として表示しています。実際に巻かれる場合と同じ数値を示すわけではありません。



4 下巻き用の糸を巻き終わったら、MENU(メニュー) ボタンを3秒以上押ししてください。

5 「ピピッ」のアラームが鳴り、表示は図のようになります。
巻き終わった下巻き糸に、上巻き用の糸を結びます。

6 上巻き糸を正確に10m分巻き取ります。スプールの回転に応じて数値が変化します。

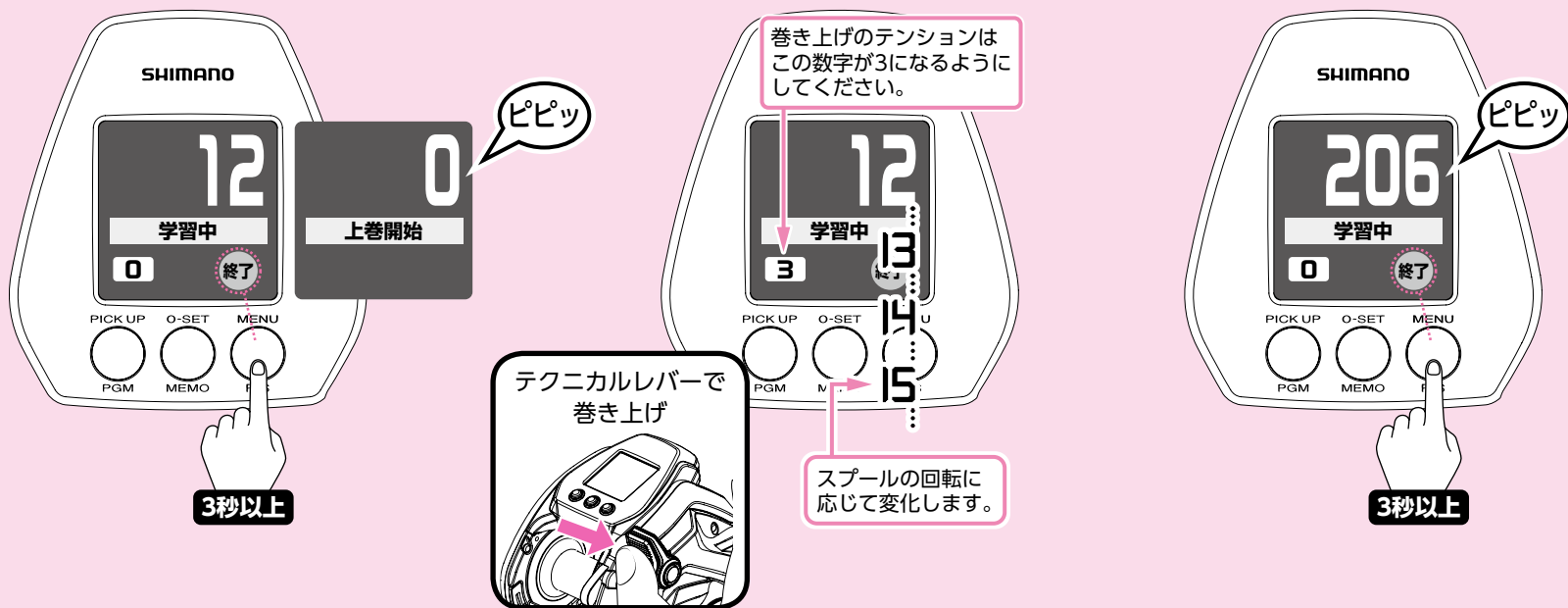
10m巻き取りのご注意

表示中の数字「10」=10mではありません。

- ラインにマーカ表示がある場合は、マーカを見て10mの計測が必要です。
- ラインにマーカ表示がない場合は、メジャーなどで10mの計測が必要です。

次ページにつづく

注意：カウンター内の数値は例として表示しています。実際に巻かれる場合と同じ数値を示すわけではありません。



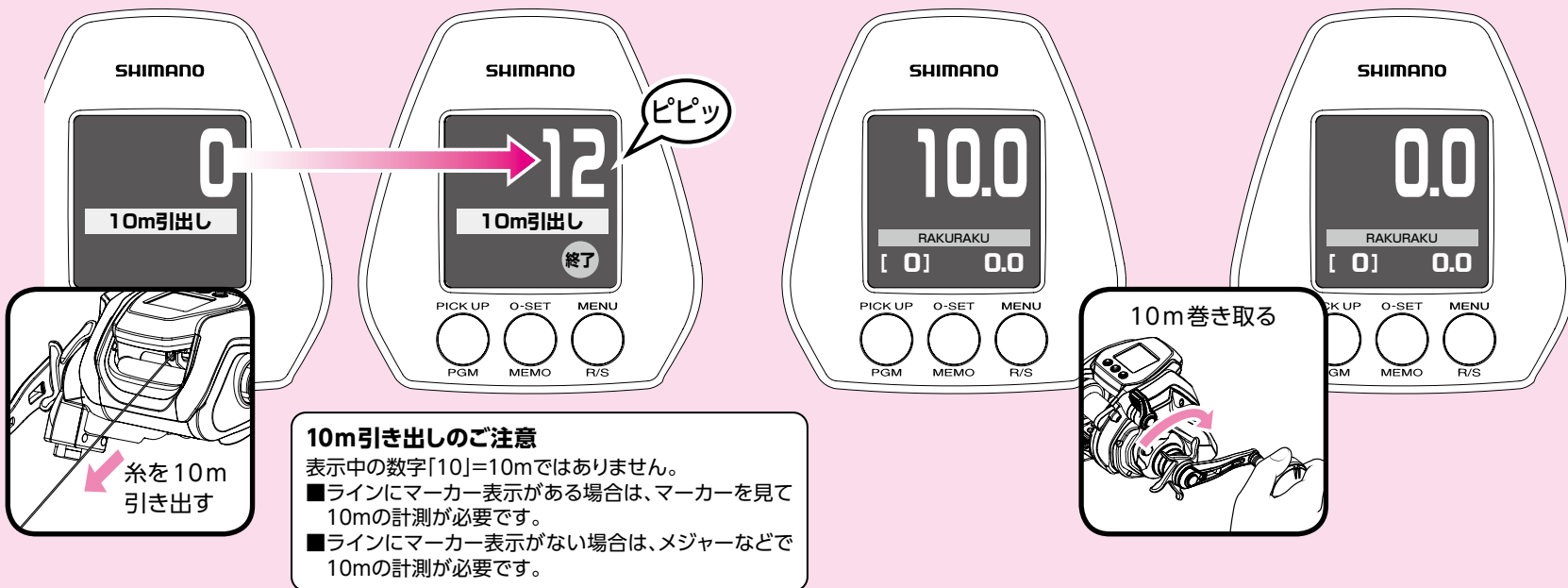
7 MENU(メニュー) ボタンを3秒以上押してください。
「ピピッ」のアラームが鳴り、表示は図のようになります。

8 テクニカルレバーで糸を巻いてください。スプールの回転数に比例した数字が表示されます。巻き上げのテンションは3になるようにしてください。この数字はリールが巻き上げている力(糸のテンション)を数字で表示します。数字=kgではありません。テクニカルレバーでの巻き上げの場合、速度はテクニカルレバーで調節できます。巻き上げを止めるときは、テクニカルレバーを「OFF」の位置にしてください。

9 糸を完全に巻き終えたら、MENU(メニュー) ボタンを3秒以上押してください。
「ピピッ」のアラームが鳴ります。

ご注意：糸を全部巻き込まないようにしてください。巻き込みますと、カウンター誤差の原因になります。

注意：カウンター内の数値は例として表示しています。実際に巻かれる場合と同じ数値を示すわけではありません。



10 糸を正確に10m分引き出します。(糸の10mごとの色の变化、もしくは1mごとのマーカースの数で確認します。)
学習を終了するため、MENU(メニュー) ボタンを3秒以上押ししてください。
「ピピッ」のアラームが鳴ります。

11 表示が水深画面に戻り、学習は完了です。(カウンターの数値と実際の糸の出た長さとは最大で±3%の誤差が生じる場合があります。)
※誤差とは、学習後1投目の誤差です。
※その後釣りをされていて誤差が大きいと思われる場合は、P69～71の「糸巻学習補正」を行ってください。より正確な棚取りができます。

12 引き出した10m分の糸を巻き取ってください。

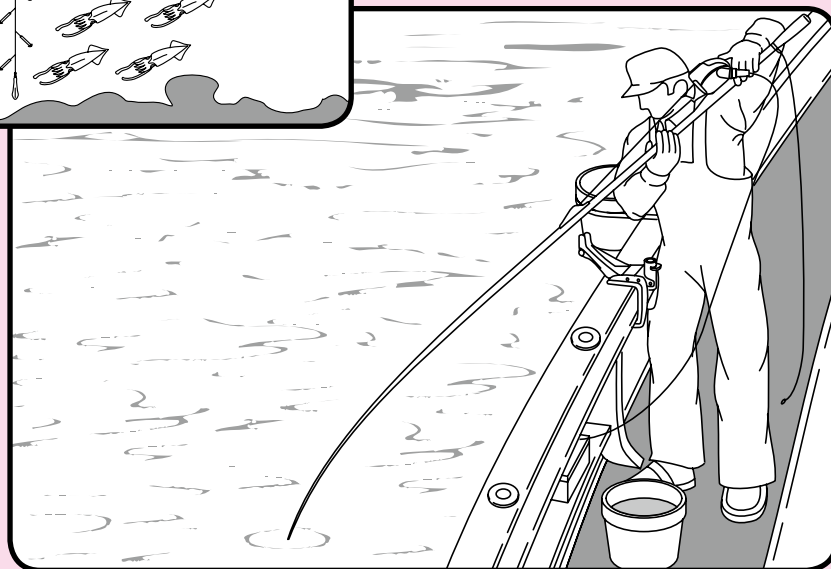
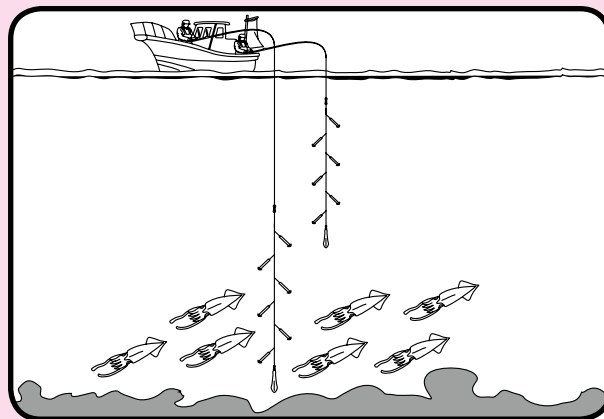


応用

シカケを速く落とすテクニック。

- 一般的にはメカニカルブレーキノブを締めて、スプールのフリー回転を少し重くし、船の上下動による糸のバックラッシュを防ぎます。
- しかし、より速くシカケを落とすためにはメカニカルブレーキノブを締めずに、自分の指でスプールをサミングしてください。
- 竿先を下に向け、竿全体を立てることでガイドの抵抗を少なくすることができます。(右図)

※クラッチを OFF にした際、モーターとスプールが連結していませんので、「糸送り機能」は搭載していません。



0 (ゼロ) セットの設定 (釣りを始める前に必ず行なってください。)



正確な棚取りを実現するために。

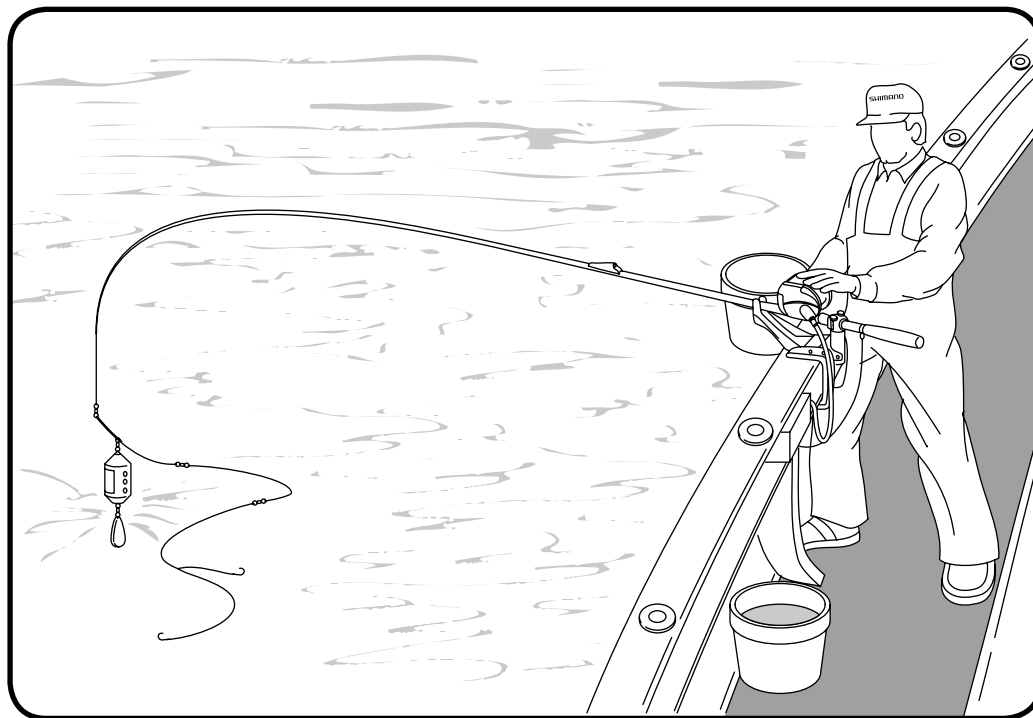
釣果アップには、正確な棚取りが不可欠です。そこで「0セット」を設定します。

「0セット」とは、シカケが水面にある時を0mとして設定することです。

「0セット」によって、シカケの位置が水深を示すようになり、正確な棚取りを可能にします。

※糸を巻き込み過ぎた状態での0セットは、糸巻学習が不正確になる原因となりますのでおやめください。

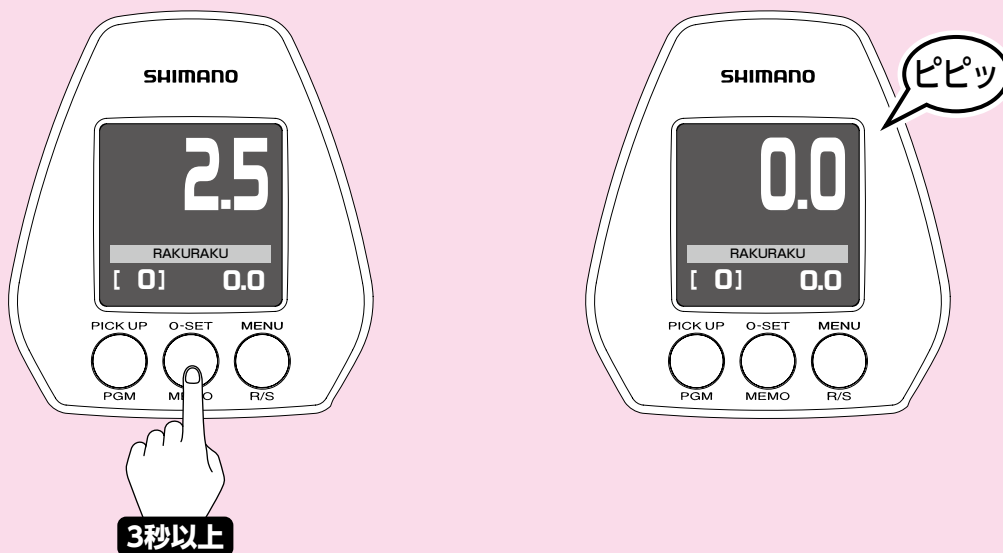
※水深表示が10.1m以上で0セットをすると、高切れ補正となります。



シカケが水面にある時を0mとして設定します。

次ページにつづく

0 セットを試してみましょう。



- 1 シカケを水面に合わせ、O-SET (0 セット) ボタンを 3 秒以上押し下さい。
- 2 「ピピッ」のアラームが鳴り、上図のように表示が変わります。これで0セットは完了です。

⚠️ ご注意!

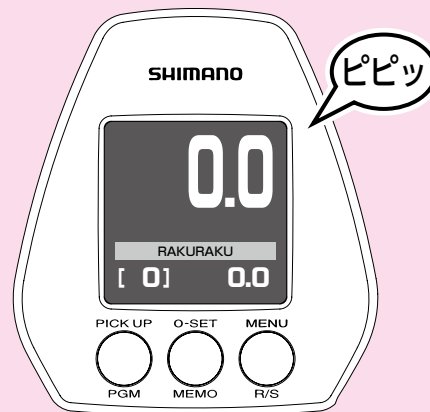
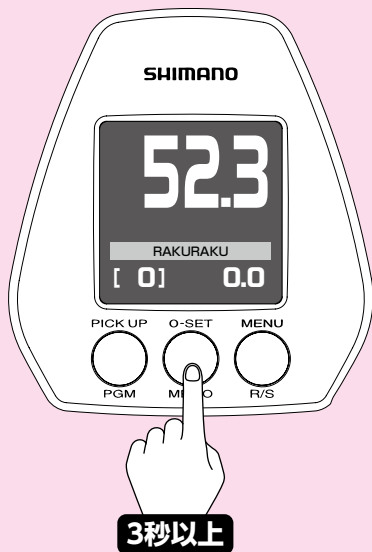
糸を巻き込み過ぎた状態での0セットは、糸巻学習が不正確になる原因となりますのでおやめください。

高切れの補正

高切れセット

高切れした場合も、簡単操作で補正が可能です。

※水深表示が 10.1m 以上で 0 セットをすると、高切れ補正となります。



1 シカケを結びなおし、水面にシカケを合わせて、O-SET (0 セット) ボタンを 3 秒以上押します。

2 上図のように表示が変わります。これで、コンピュータが自動的に高切れした位置からの実測値表示にプログラムを変更します。



高切れをした場合、道糸を巻き込んでしまってから高切れ補正を行うと、糸巻学習が不正確になります。
道糸の巻き込みには十分ご注意ください。



シールドタイプ S A-RB でさらなるスプールフリーを実現！

従来のA-RB（アンチラストベアリング）の側面に防錆素材でシーリングし、塩分の浸入を減少させたシールドタイプ S A-RBを適材適所に配置したことにより、シカケ落下時のスプールフリーが更に軽くなりました。

それによってイカ釣りでのシカケ落下性能も飛躍的にUP、また電動リールでは困難と言われた完全フカセも攻略。また、レベルワインド部分での糸ガラムを完全にシャットアウトする、セーフティーバーとレベルワインドのベストバランスを実現させました。

A-RB処理によるベアリングの防錆性はもちろん、ベアリング内部に浸入した塩分の結晶化による“塩噛み”をも減少させ、ソルトウォーターでの使用をさらに快適なものにしています。

**ボールベアリング 計15個中
シールドタイプ S A-RB 13個内蔵**

※モーター内部に通常ベアリング2個内蔵

The logo for S A-RB, featuring a stylized blue 'S' with a white outline and a white 'A-RB' in a bold, sans-serif font.

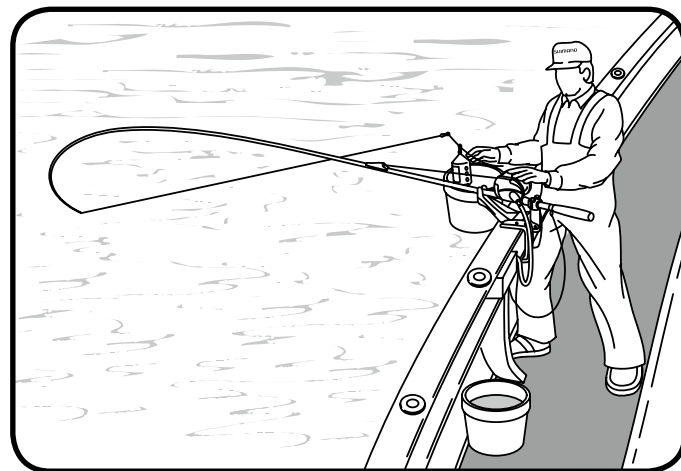
船べり自動停止



電動巻き上げ停止後、竿を立てればシカケが手元にもどります。

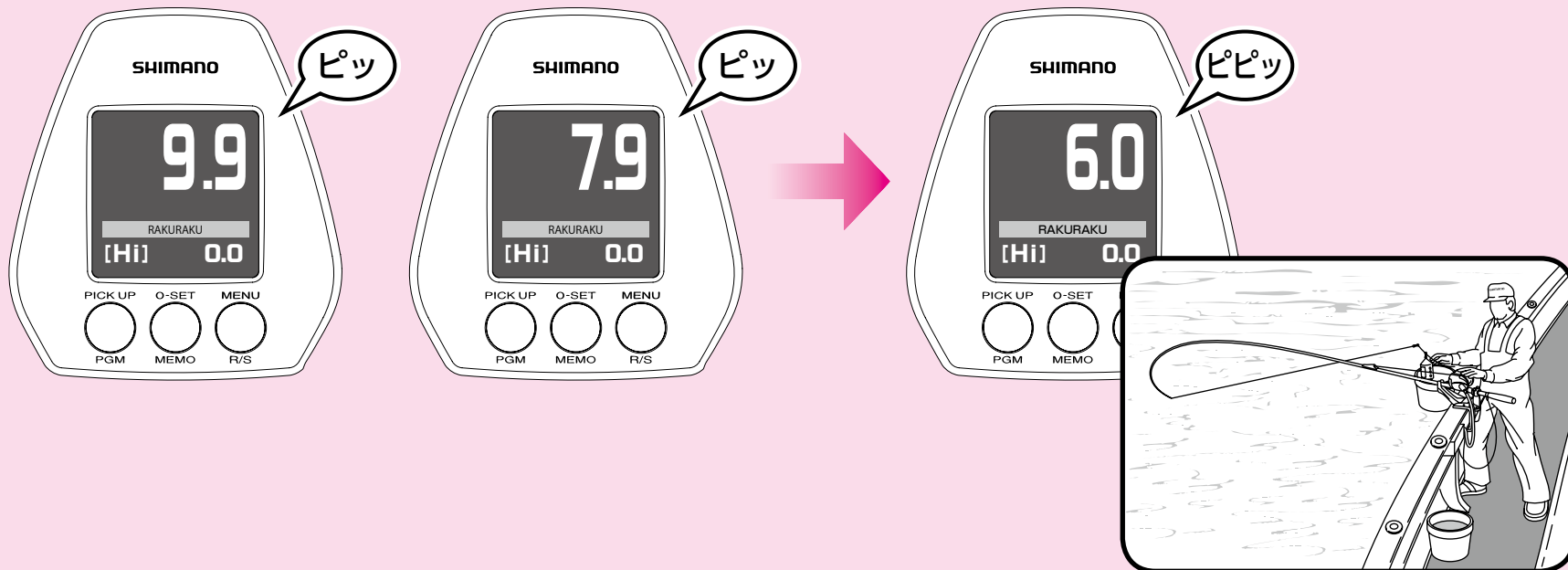
船べり停止後、竿を立てたときにシカケが手元にくるように自動的に設定されます。

- ※電源を入れた初回投入時のみ6mで船べり停止します。2回目以降は5秒以上止めていた位置を次回の船べり停止位置として、コンピュータが自動的に記憶します。(この機能は1m～6mの範囲で作動します。水深表示が1.0m未満の時は、安全のため1mの設定になります。)
- ※フカセモード時は船べり停止位置の自動設定が無効になり、巻き込み防止のプログラムが作動し、かなり手前で止まる場合があります。



アラーム (船ベリ)

船ベリ自動停止位置の4m手前からアラームでお知らせします。



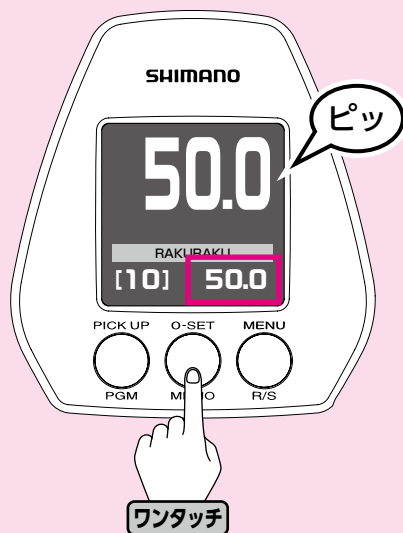
- 1** セットされている船ベリ自動停止位置の4m手前から、2mごとにアラームでお知らせします。
図はテクニカルレバーのHiで巻き上げた場合の表示です。

- 2** 船ベリ自動停止位置 (この場合は6.0m) で「ピピッ」のアラームが鳴り、自動的に巻き上げを停止します。
船ベリ停止後、竿を立てるだけで手元にシカケがくるので、すばやく上図のようにとりこむことができます。

棚または底の水深をメモリーする方法



水深をメモリーするには…



シカケをメモリーしたい水深に合わせ、メモボタンを押します。

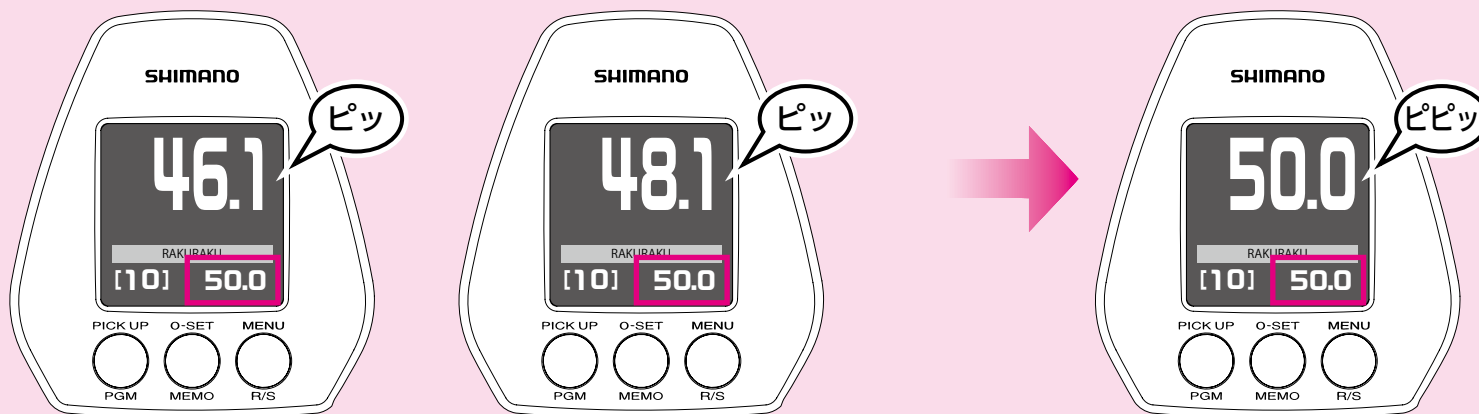
メモリーした水深がメモ欄に表示されます。(□部分)

上図の場合ですと 50.0m の水深がメモリーされます。(上からモード選択時)

※このセットは何回でも入れ換えが可能です。

棚アラーム

メモリーした水深の 4m 手前から「棚アラーム」でお知らせします。



1 シカケをおろす方向のみ、セットされているメモ水深の 4m 手前から、2m ごとにアラームでお知らせします。

2 メモ水深（この場合は 50.0m）で「ピピッ」のアラームが鳴ります。1 回の上げ下ろしにつきアラームは 1 回のみです。いったん 6.0m 未満まで巻き上げたり、0 セットを行ったりした場合、再度アラームがメモ水深をお知らせします。

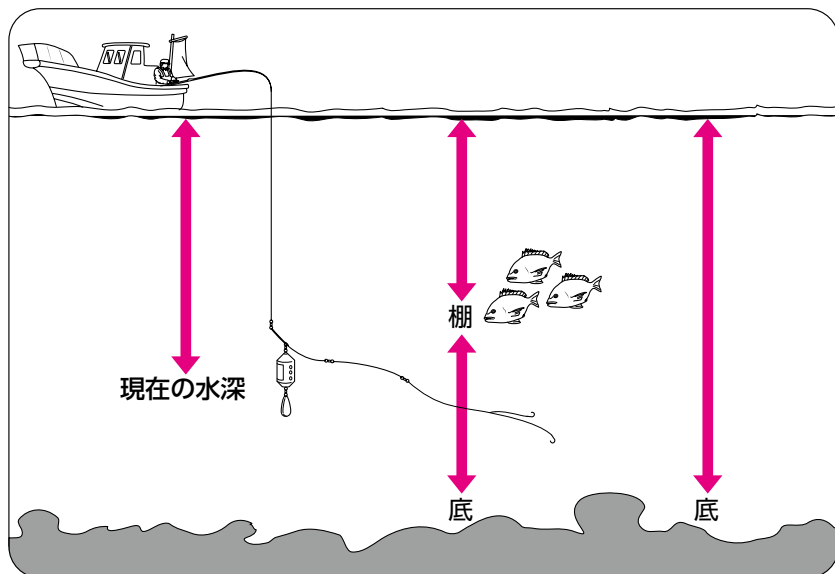
2通りの棚の取り方・上からモードと底からモード



棚取りに便利な「上からモード」と「底からモード」。

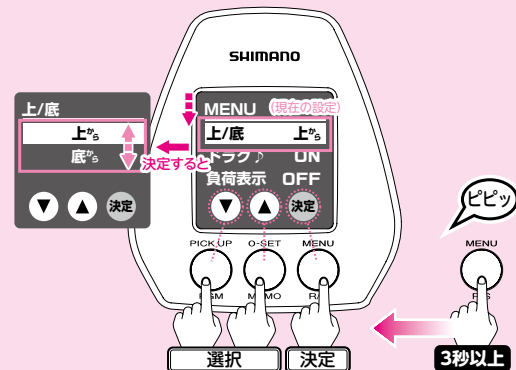
船釣りで釣果を上げるコツは、いかに正確に魚のいる水深（すなわち棚）にシカケを降ろすかということです。最近では高性能の魚群探知機により、魚のいる水深が正確にわかります。通常、船長がこの棚を教えてください。この場合釣場、釣り方、対象魚などによって水面から棚が指示される場合と、

海底すなわち底から棚が指示される場合の二通りがあります。本製品は底からの水深を確認したい場合があります。その日の釣りに合わせて、切り替えてご使用ください。



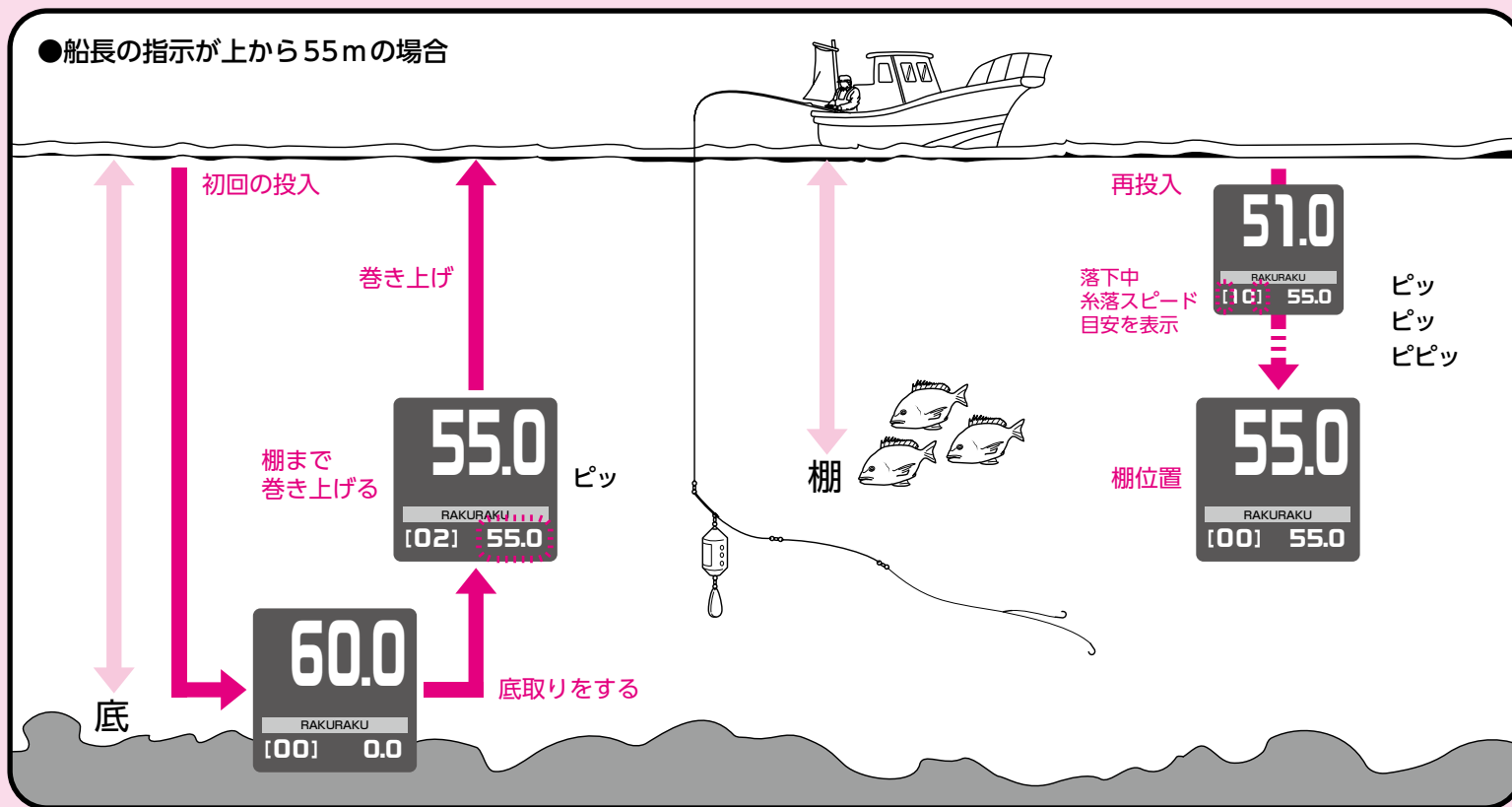
モードを切り替えるには…

1. 水深画面でMENU (メニュー) ボタンを3秒以上押しとメニュー画面が表示されます。
 2. ▼ボタンを数回押して「上/底」を選択します。
機能名の右は現在の設定を表します。
(図の設定は例です)
決定ボタンを押すと「上/底」のメニューが表示されます。
 3. ▼▲ボタンで「上から」または「底から」を選択し、決定ボタンを押してください。
- メニュー画面の操作について、詳しくは P22 ~ 25 をご参照ください。



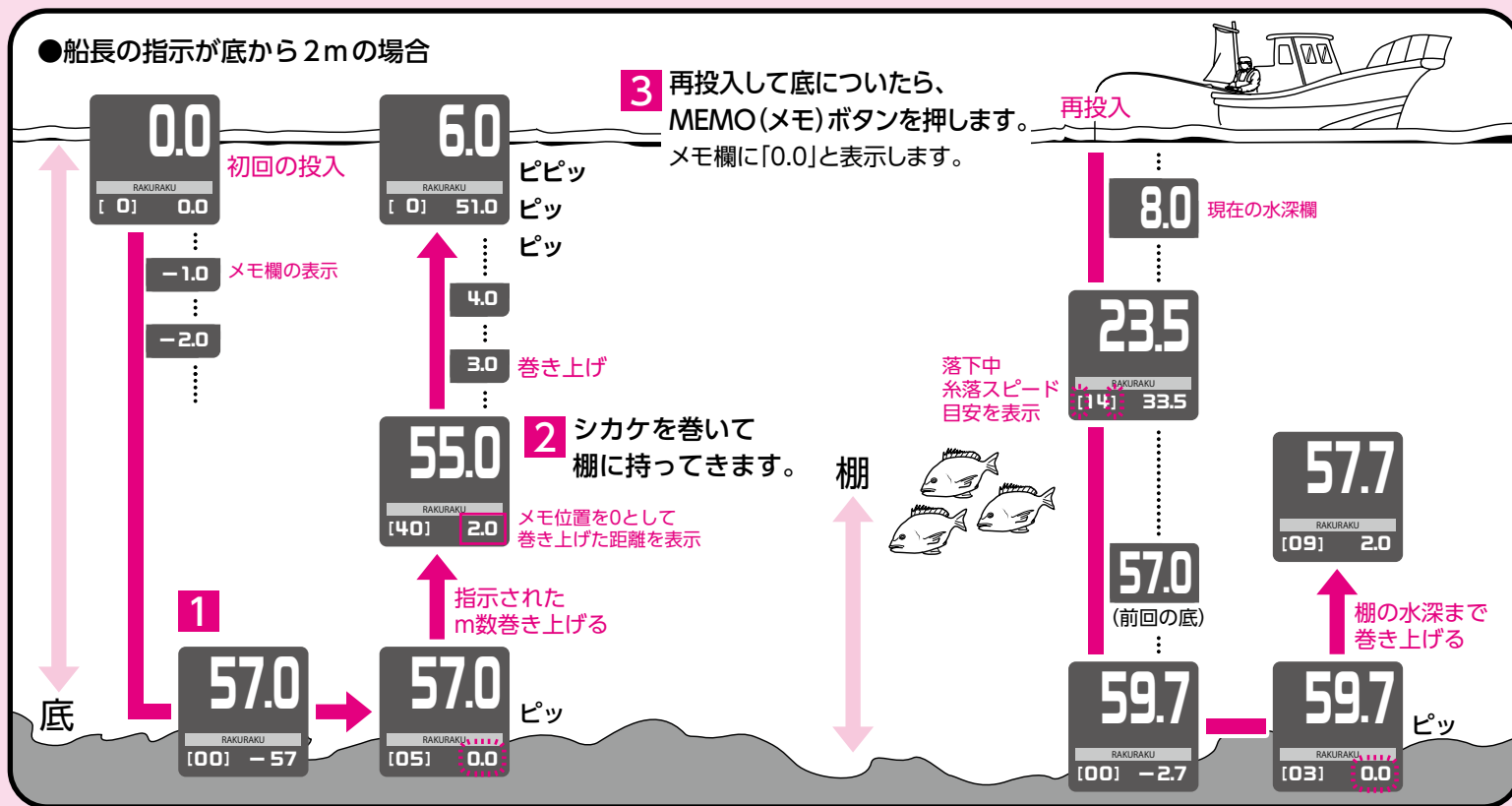
次ページにつづく

上からモードの実釣編



- 1 シカケをいったん底につけます。
- 2 シカケを巻いて棚に持ってきます。
MEMO (メモ) ボタンを押して棚をメモリーします。
以上は底取りをして底の水深を知りたい場合ですが、直接指示の水深にシカケを投入しメモボタンで棚をメモリーすることも可能です。
- 3 再度投入した際、メモリーした水深にシカケをおろします。

底からモードの実釣編



- 1** シカケが底についたら、MEMO (メモ) ボタンを押します。メモ欄に「0.0」と表示します。リールを巻き上げるとプラスにカウントし、底からの水深が確認できます。

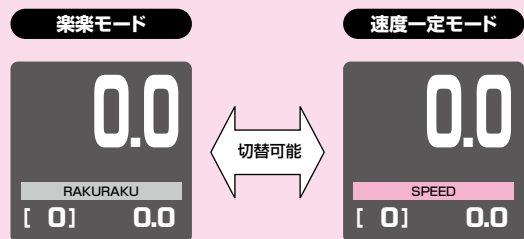
解説!
船長の指示が「底から何m」といった場合、釣り人はシカケをいったん底まで降ろして指示されたm数だけシカケを上げます。(通常この時にコマセを振ります。)

2通りの巻き上げ方・楽楽モードと速度一定モード



1 楽楽モードと速度一定モードの切り替え方法

- R/S (楽・速) ボタンを押すことにより、速度一定モードと楽楽モードの切り替えができます。巻き上げ中の操作も可能です。

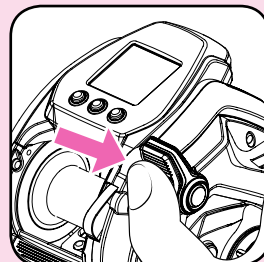


2 速度一定モードとは？

巻き上げてくる対象物の大きさ、つまりリールにかかる負荷の大きさに関係なく、常に設定された速度*を保つようにモーターのパワーを自動的に調整して、一定の速度で巻き上げます。

(*速度→電動リールのスプール回転速度)

ご注意：設定値 1～4 は非常に遅いデッドスローに設定しております。オモリの負荷等により巻き上げが止まってしまうことがありますので、その場合は設定値を上げてください。



■テクニカルレバー

巻き上げパワーまたはスピードを瞬時に調整することができます。

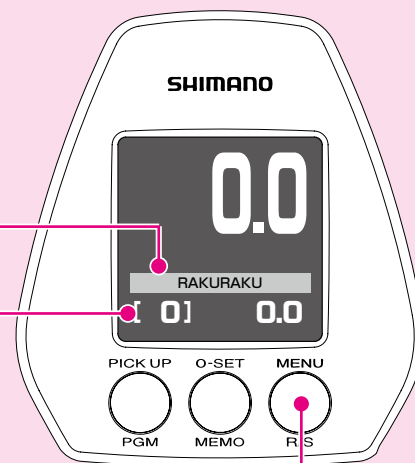
◎現在のモード

◎テクニカルレバー
設定表示

テクニカルレバーの操作時に巻き上げパワーまたはスピードを表示します。

■R/S(楽・速)ボタン

速度一定モードと楽楽モードの切り替えができます。巻き上げ中の操作も可能です。



3 楽楽モードとは？

「楽楽モード」は、設定した巻き上げパワーを一定に保とうとする機能です。つまりラインにかかるテンション（負荷）をリールが感知して、モーターの回転速度を自動的に変化させ、常に一定のテンションを保って巻き上げます。

つまり

- | | |
|--|--|
| ●モーターと魚の瞬間的な引っ張り合いを避けてくれる。 | ●波が荒くて竿の操作では追いつかないときにも便利。 |
| ●魚が突っ込んだり、船が急に持ち上がったときの急なテンションの上昇に応じて、モータースピードが遅くなって調節してくれる。 | ●ポンピングで竿をおろしたときなど、急なテンションの降下に応じてモータースピードが速くなって、シカケにたるみができない。 |

これなら楽だし、手巻き感覚で安心です！

※工場出荷の初期設定は「楽楽モード」となっております。

さらにこんなメリットも…

- テンション設定はレバー操作で瞬時に調整可能です。
- 電動と魚の瞬間的な引っ張り合いがなくなることによって、シカケ本来の強度が得られます。

ご注意：設定値 1～4 は非常に遅いデッドスローに設定しております。オモリの負荷等により巻き上げが止まってしまうことがありますので、その場合は設定値を上げてください。

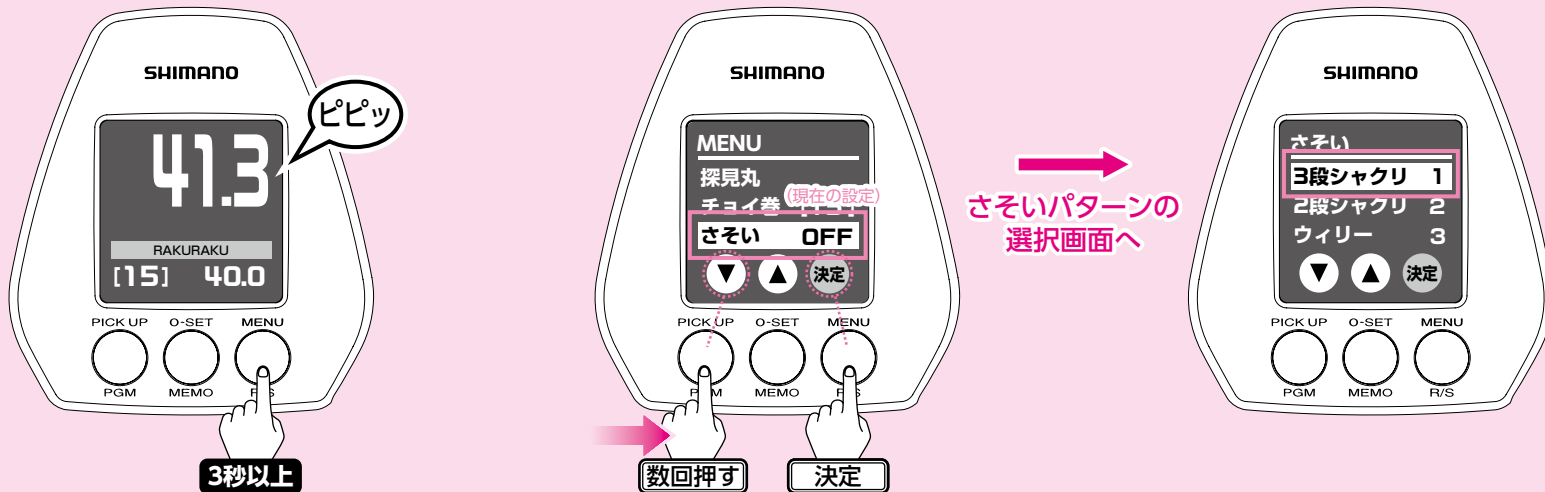
さそいの準備



名人のさそい、またはお好みのさそいをリールが再現します。

一日中シャクリ続けるイカ釣りには特に便利です。

探見丸との通信中は、電動リールからの操作はできなくなりますのでご注意ください。



- 1 水深画面で MENU(メニュー) ボタンを3秒以上押すとメニュー画面が表示されます。

注意：液晶画面内の設定・数値は例として表示しています。実際と同じ設定・数値を示すわけではありません。

- 2 ▼ボタンを数回押して「さそい」を選択します。

機能名の右は現在の設定を表します。
(図の設定は例です。)

決定ボタンを押すと「さそい」パターン番号の選択画面になります。

(メニュー画面の操作について、詳しくは P22～25 をご参照ください。)

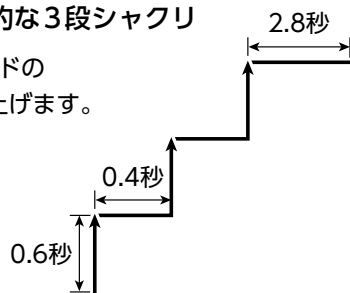
- 3 さそいパターン番号の選択画面です。

[1]～[3]は次ページのさそいパターン、
[4]と[5]はお好みのさそいパターンとなっています。

[4]・[5]は、出荷時には超スロー巻き上げのデータが入っています。お好みで新しいさそいパターンを入力し直すことができます。

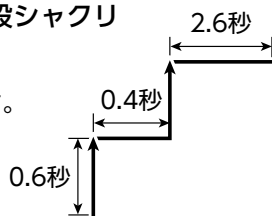
[1] …代表的な3段シャクリ

速度一定モードの
28速で巻き上げます。



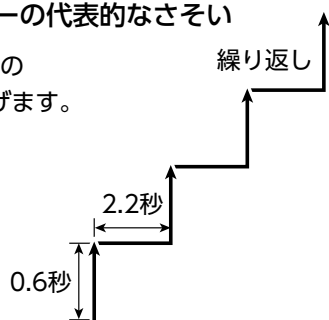
[2] …代表的な2段シャクリ

速度一定モードの
28速で巻き上げます。



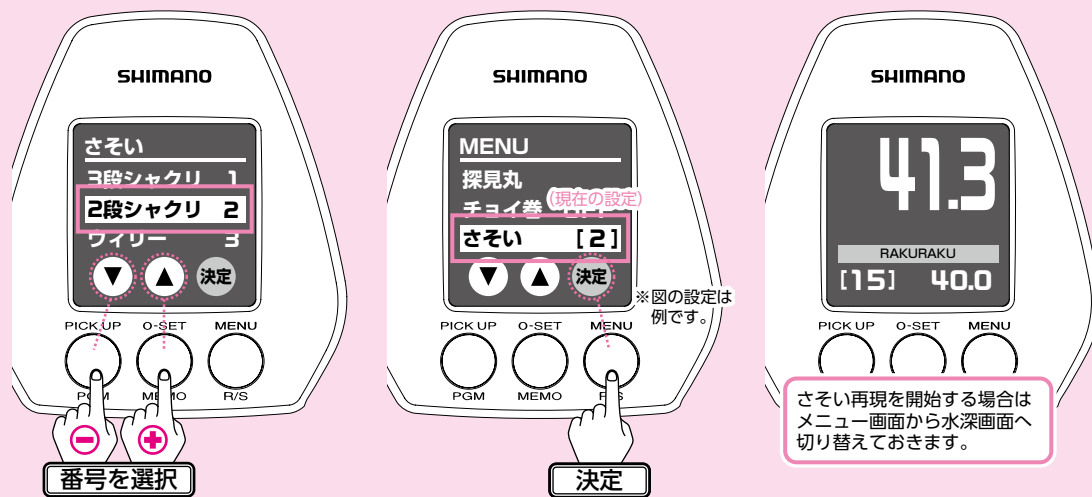
[3] …ウイリーの代表的なさそい

速度一定モードの
16速で巻き上げます。



[4]・[5] …お好みのさそいパターン

注意：カウンター内の数値は例として表示しています。実際に巻かれる場合と同じ数値を示すわけではありません。



4 ▼▲ボタンでさそいパターンの番号を選択してください。

※ご注意

あらかじめ記憶しているさそいのパターンは代表的な例であり、竿の調子・オモリ負荷・水深等、条件によって動作は変化します。実情に合わない場合はお客様オリジナルのパターンを入力の上、再現される事をお勧めします。

[4]・[5]のお好みのさそいパターンを選択される場合は、ここから次ページ「さそいの学習」へお進みください。

5 決定ボタンを押せばメニュー画面に戻り、設定完了です。

(図は[2]を設定した場合の例です。)

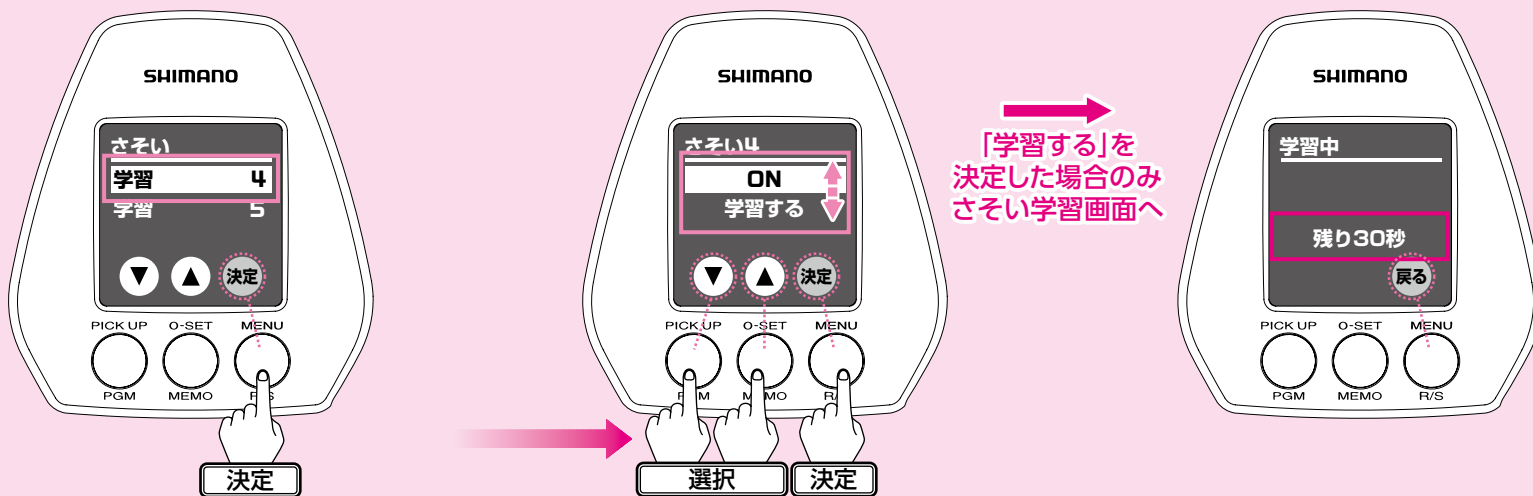
メニューの「水深画面へ」を決定して水深画面へ戻ります。

これでリールにさそいを再現させる準備ができました。

さそいを開始する場合はP63「釣りでさそい機能を使用する」へ進みます。



あなたのオリジナルのさそいパターンも学習・再現できます。



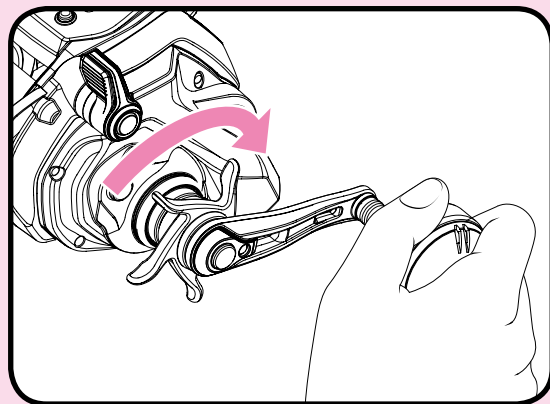
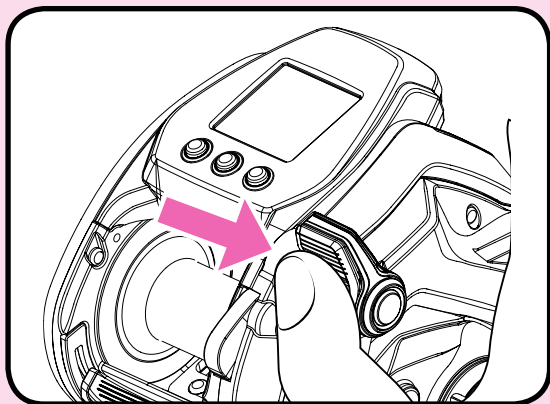
- 1** さそいパターンの[4]か[5]を選択し、決定ボタンを押してください。

注意：液晶画面内の設定・数値は例として表示しています。実際と同じ設定・数値を示すわけではありません。

- 2** さらにメニューが表示されます。
[4]か[5]にすでに入力済みのお好みのパターンを選択する場合は「ON」、新しいパターンを入力し直す場合は「学習する」を選択し、決定ボタンを押してください。
「ON」を決定した場合はメニュー画面に戻り、さそい再現の準備が完了します。

- 3** 「学習する」を決定した場合のみ、ここでさそい学習画面になります。
さそい学習は最大30秒間記憶させることができます。
□部分に記憶可能な秒数が表示されます。
レバーやハンドルで巻き上げ始めると記憶を開始し、同時に記憶可能な秒数のカウントダウンが始まります。
さそい学習を中止したい場合は、[戻る] (MENU(メニュー)) ボタンを押してください。

注意：カウンター内の数値は例として表示しています。実際に巻かれる場合と同じ数値を示すわけではありません。



●テクニカルレバーで入力する場合

記憶させたいタイミングと速度で巻き上げ、その後の静止状態も必要に応じて入力します。

●ハンドルで入力する場合

好みの速さでハンドルを回転させ、その後の静止状態も必要に応じて入力します。

ハンドル1回転に2秒以上要する超スローな巻き上げは学習しません。

また、テクニカルレバーの最高速度以上でスプールが回転した場合は、テクニカルレバーの最高速として学習します。

4 テクニカルレバーかハンドル操作でさそい学習を開始し、お好みの巻き上げ時間、停止時間を再現してください。

記憶可能な残り秒数のカウントダウンが開始し、1.0m部分にひとつの動作ごとに巻き上げた糸の長さを表示します。

次ページにつづく

注意：カウンター内の数値は例として表示しています。実際に巻かれる場合と同じ数値を示すわけではありません。



5 終了ボタンを押せばさそい学習が完了します。

終了ボタンを押さなかった場合は学習開始から30秒で自動的に終了します。カウントダウンがスタートした時点からのしゃくり、さそいが記憶されます。さそい学習終了時は累積巻き上げ距離の目安が図のように2秒間表示されます。(□部分)

6 2秒後、自動的にメニュー画面に戻り、設定完了です。

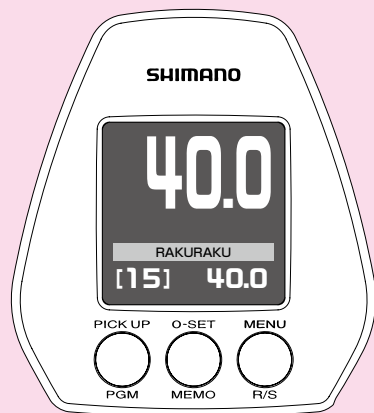
(図は[4]を設定した場合の例です。) さそい学習を間違えたり、やり直したい場合は、再度メニュー画面からさそい学習へ進み、動作を入力してください。 ※新たにさそい学習を入力しますと、前の学習データは消えます。

メニューの「水深画面へ」を決定して水深画面へ戻ります。これでリールにさそいを再現させる準備ができました。 さそいを開始する場合は次ページ「釣りでさそい機能を使用する」へ進みます。

釣りでさそい機能を使用する



さあ！
いよいよ設定したさそいを再現してみましょう。



1 59～63ページをご参照いただき、さそい機能をONに設定しておきます。

メニュー画面が表示されている場合は、メニューの「水深画面へ」を決定して水深画面に切り替えてください。

注意：液晶画面内の設定・数値は例として表示しています。実際と同じ設定・数値を示すわけではありません。

2 さそいボタンを押すと、記憶したさそいパターンをくり返し行います。

さそい動作中は水深画面に【さそい】が表示されます。

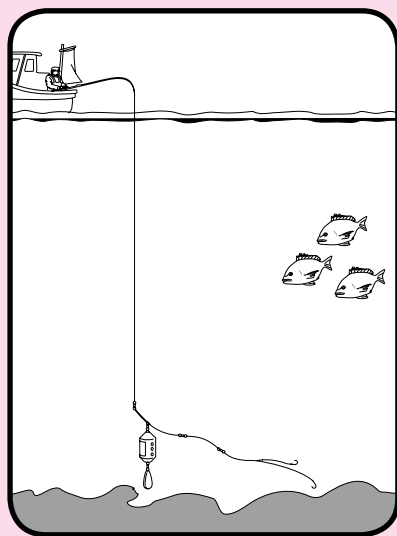
※さそい機能のON時は、チョイ巻機能は自動的にOFFになります。

さそい動作の途中停止、再スタートもさそいボタンを押します。

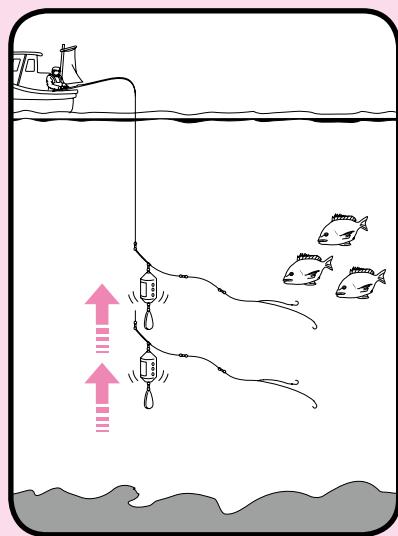
※船べり停止以降は、さそい動作は無効です。

次ページにつづく

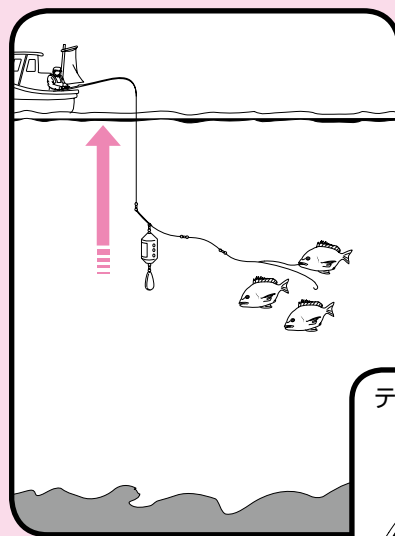
注意：カウンター内の数値は例として表示しています。実際に巻かれる場合と同じ数値を示すわけではありません。



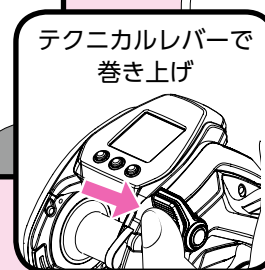
さそいボタンON
さそい開始！



さそい動作再現中



アタリ！巻き上げ

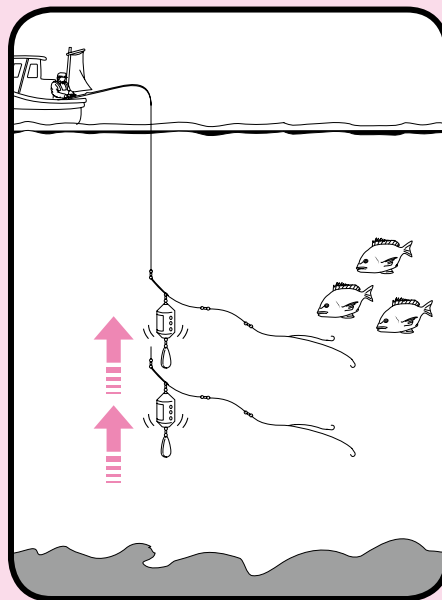


テクニカルレバーで
巻き上げ



3 アタリがあればテクニカルレバーで巻き上げます。

魚を取り込み、もう一度仕掛けをおろして
さそい動作を行いましょう。



さそいボタンON
再びさそい開始!

4 仕掛け回収で船べり自動停止後、同じさそい動作を続ける場合、シカケをもう一度棚までおろします。

変更する場合はメニュー画面からさそいを設定しなおしてください。

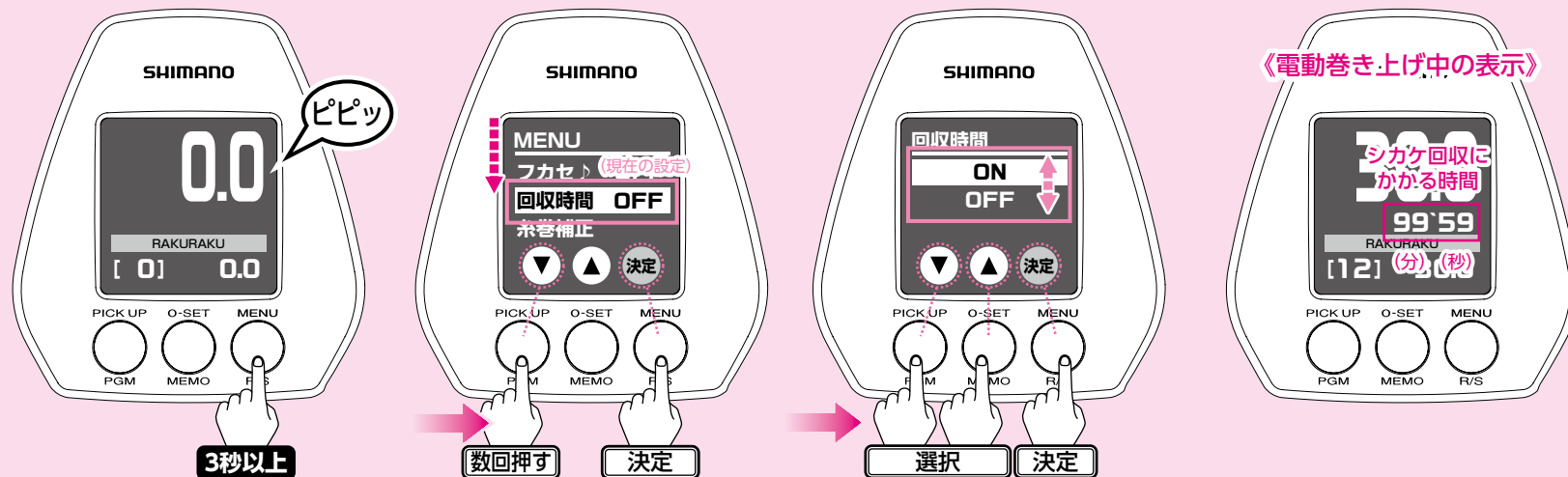
シカケをおろした後、さそいボタンを押すと、再度記憶した動作をくり返し行います。

仕掛回収時間



電動巻き上げ時、シカケが船べりに回収されるまでにかかる時間を表示します。

仕掛回収時間のON/OFFは下記の操作で可能です。



1 出荷時は仕掛回収時間OFFで起動します。図の水深表示はOFFになっている場合の例です。水深画面でMENU(メニュー) ボタンを3秒以上押すとメニュー画面が表示されます。

注意：液晶画面内の設定・数値は例として表示しています。実際と同じ設定・数値を示すわけではありません。

2 ▼ボタンを数回押して「回収時間」を選択します。
機能名の右は現在の設定を表します。
(図の設定は例です。)
決定ボタンを押すと「回収時間」のメニューが表示されます。
▼▲ボタンで「ON」または「OFF」を選択し、決定ボタンを押せば設定完了です。
(メニュー画面の操作について、詳しくはP22～25をご参照ください。)

仕掛回収時間ONを決定した場合、水深画面に戻ると表示が図のように変化し、電動巻き上げの際にシカケ回収にかかる時間を表示します。
最大で99'59(99分59秒)まで表示します。



シカケの巻き込みを防止し、アタリをお知らせします。

フカセモード時は以下の2つの機能が有効になります。

1 仕掛巻込防止機能

フカセ釣りの様な軽負荷の釣りにおいては、シカケだけの回収、魚が掛かったの回収で負荷が大きく変わります。

電動リールの糸巻き学習は一定の負荷で回転数を記憶させているため、負荷の変動が大きいと誤差も大きくなり、ナイロン、フロロと伸びの大きい道糸を使用されますと、さらに誤差が大きくなります。時には竿の穂先にシカケを巻き込んで、穂先の破損をまねく場合もあります。

フカセモードがONの場合、穂先の巻き込みを防止するプログラムが働き、安全、快適に釣りを楽しむことができます。本プログラムは、船べり停止位置6mに固定しています。ただし、負荷が軽いと検知した時は出た糸の量の10% (例えば100m出た場合は船べり停止10m、ただし、船べり停止位置6mより手前になることはありません。)の位置で船べり停止します。

※どちらもカウンター表示での数字となるため、実際のメートル数とは異なってきます。20速以上でこの機能はONとなりますので軽負荷で20速未満で巻きますと、穂先に巻き込む場合もあります。

2 アタリ検知アラーム

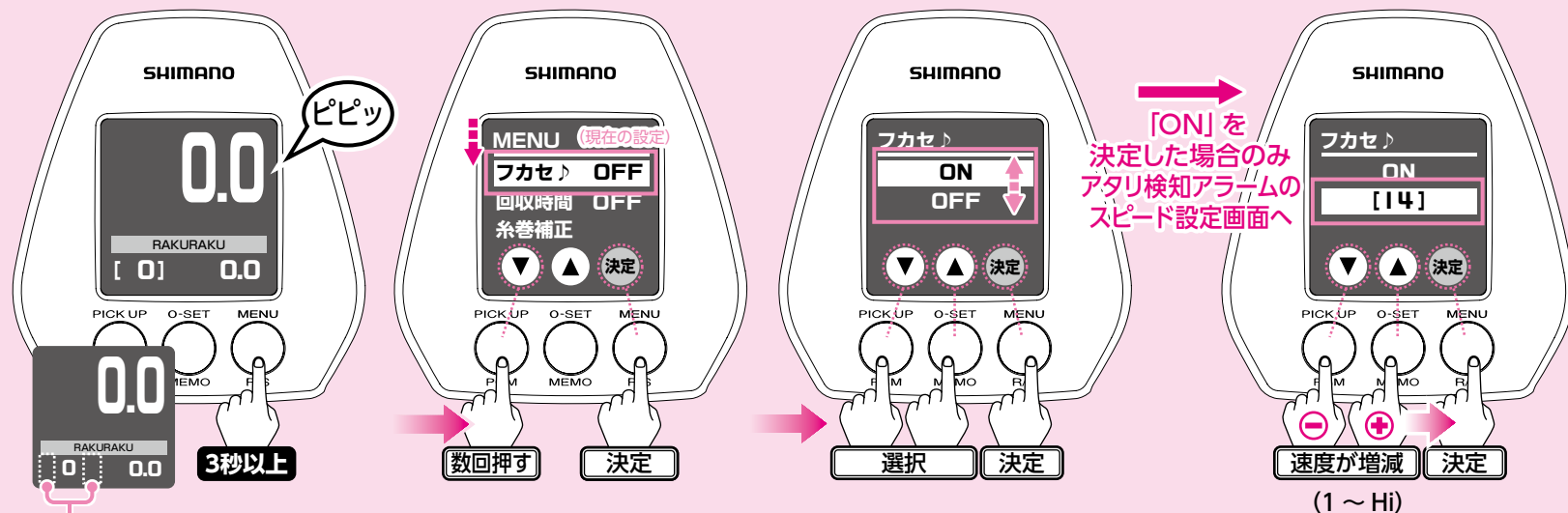
クラッチOFFで糸を出している状態で、設定した速度よりも早いスピードで糸が引き出された時にアタリアラーム「ピッピッピッ… (3秒間)」が鳴り、アタリを知らせてくれます。また、その設定値はお客様で変える事も可能です。初期設定は“OFF”となっています。

※モーターがOFFの状態でもカウンター表示20m以上の時に有効です。

※設定速度の変更は、メニュー画面からフカセモードONを決定すると表示される設定画面で行えます。(次ページ参照)



フカセモードの ON/OFF、アタリ検知アラームのスピードの設定について…



「ON」を
決定した場合のみ
アタリ検知アラームの
スピード設定画面へ

フカセモード ON 時は
"〔 〕" が消えています。

- 糸巻学習「フロロ学習 E2」の終了後は、フカセモードが自動的に ON になります。
※フカセモード ON 時は水深画面の "〔 〕" が消えています。
水深画面で MENU(メニュー)ボタンを 3 秒以上押すとメニュー画面が表示されます。
注意：液晶画面内の設定・数値は例として表示しています。実際と同じ設定・数値を示すわけではありません。

- ▼ボタンを数回押して「フカセ 〽」を選択します。
機能名の右は現在の設定を表します。
(図の設定は例です)
決定ボタンを押すと「フカセ 〽」のメニューが表示されます。
▼▲ボタンで「ON」または「OFF」を選択し、決定ボタンを押してください。
(メニュー画面の操作について、詳しくは P22 ~ 25 をご参照ください。)

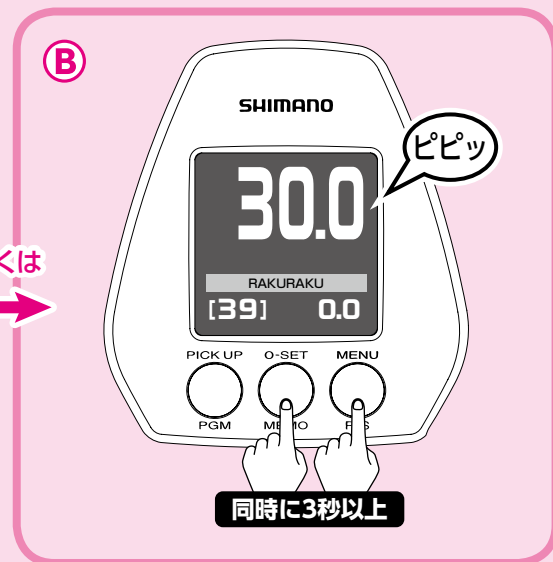
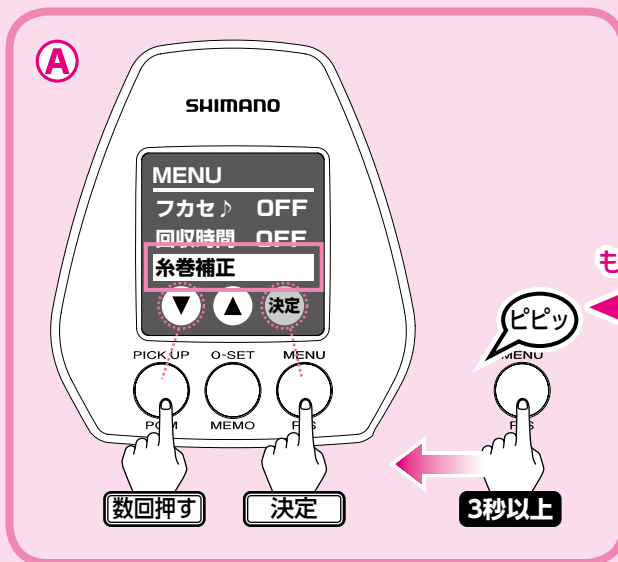
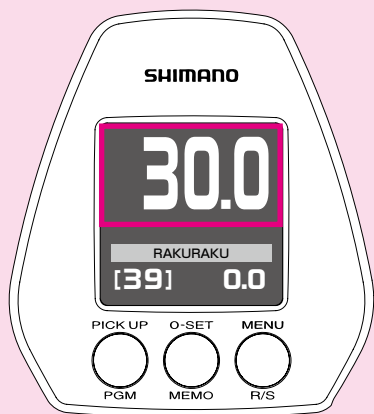
- 「OFF」を決定した場合はメニュー画面に戻り、設定完了です。
「ON」を決定した場合、アタリ検知アラームのスピード設定画面になります。

アタリ検知アラームのスピードの設定

数値を▼▲ボタンで増減してお好みのスピードに設定し、決定ボタンを押してください。
※ 1 ~ Hi まで設定できます。
初期設定は 14 です。

888
糸巻学習補正

カウンターの水深と実際のラインマーカのずれを補正することでより正確な棚取りを行えます。



- 1** カウント値が10m以上の時に有効です。
現在の水深表示を切りのいい数値（少数以下を0）に合わせてください。
少数以下を0にしますとラインマーカで合わせることができます。ラインの色が変わる前後（10m単位）がより分かり易くなります。
※ 100mを超える場合、例えば表示が199から200に変わった所で合わせて頂くと、より正確な補正となります。

- 2** A・Bいずれかの操作で糸巻学習補正に入ってください。
2通りの操作方法があります。いずれの操作からも同様に補正を行うことができます。

A メニュー画面からの操作

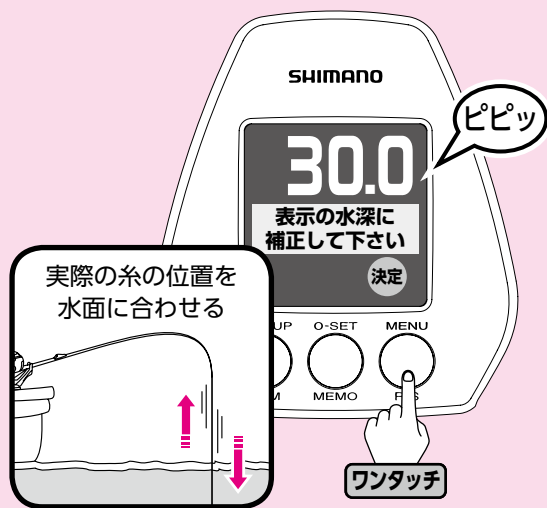
MENU(メニュー) ボタンを3秒以上押し、メニュー画面が表示されます。
▼ボタンを数回押して「糸巻補正」を選択し、決定ボタンを押してください。
(メニューの操作の詳細はP22～25参照)

B ボタンによる操作

O-SET (0セット) ボタン、MENU (メニュー) ボタンを両方同時に3秒以上押しと糸巻学習補正に入ります。
「ピピッ」のアラームが鳴ります。
※この方法で行った場合、補正完了後は水深画面に戻ります。

次ページにつづく

注意：カウンター内の数値は例として表示しています。実際に巻かれる場合と同じ数値を示すわけではありません。



3 ここで、実際の糸の位置（例図の場合ですと30m）を水面に合わせてください。

※この時、糸を出し入れしても表示は変わりません。

※ただし、モーターの作動（補正中の巻き上げ、魚が掛かった場合等）はキャンセルとなります。中断した場合は前回の補正値が使用されます。

決定（MENU（メニュー））ボタンを押して補正を確定してください。
「ピピッ」のアラームが鳴ります。



①のメニュー画面からの操作の場合

メニュー画面に戻り、補正が完了します。
メニューの「水深画面へ」を決定して水深画面へ戻ると、補正後の水深が表示されます。



②のボタン操作からの場合

水深画面に戻り、補正が完了します。
現在の水深画面に補正後の水深が表示されます。

補正を確定されず電源をOFFされましても、糸巻学習は補正されたまま記憶されます。

1 あ!
カウンターと道糸の
マーカがずれている!!

100m

海

103
RAKURAKU
[17] 0.0

2 その時は
糸巻学習補正
があるよ!

どうするの?

MENU(メニュー)
ボタン3秒以上押しで
メニュー画面へ

3秒以上

メニューから
「糸巻補正」を
選択して決定します。

MENU
フカセ OFF
回収時間 OFF
糸巻補正

決定

PICK UP O-SET MENU
MEMO

選択 決定

※もしくは水深画面の状態から…
O-SET(0セット)ボタン、MENU(メニュー)ボタン
同時3秒以上押しでも糸巻学習補正に入ることができます。

同時3秒以上

3 水深が表示されたけど
糸を出し入れしても
動かないよ!

103m

表示の水深に
補正して下さい

決定

4 そう、その時に
カウンター表示と道糸のマーカが
同じになる様に道糸を出し入れし、

決定(MENU(メニュー))
ボタン押せば **OK!**
次からバッチリ!

ワンタッチ

SHIMANO

103
表示の水深に
補正して下さい

決定

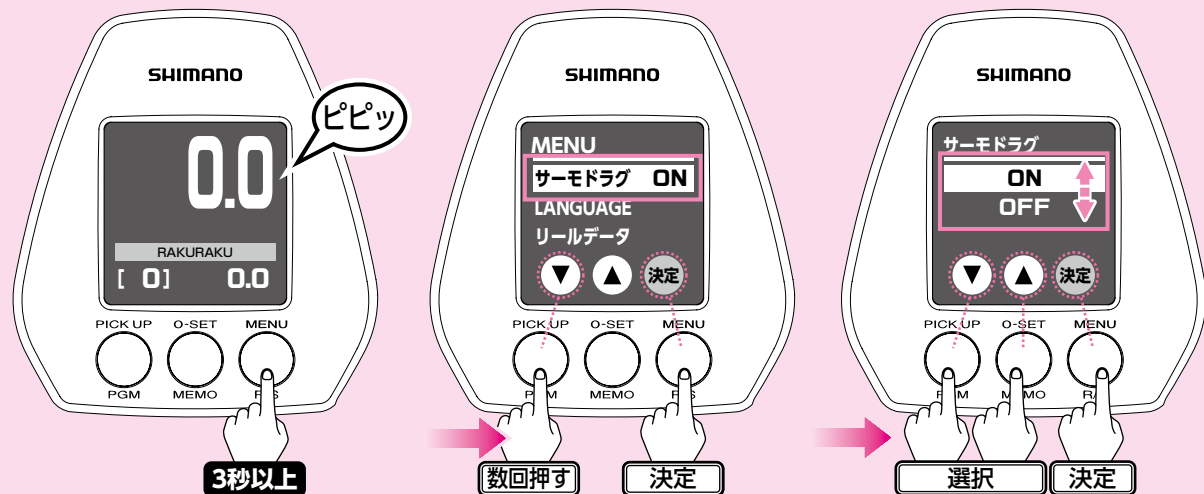
PICK UP O-SET MENU
PGM MEMO

サーモアジャストドラッグ制御



ドラッグ部の異常な発熱を抑える制御機能です。

サーモアジャストドラッグ制御のON/OFFは下記の操作で可能です。



1 水深画面でMENU(メニュー)ボタンを3秒以上押しとメニュー画面が表示されます。サーモアジャストドラッグ制御の初期設定はONです。

2 ▼ボタンを数回押しして「サーモドラッグ」を選択します。
機能名の右は現在の設定を表します。
(図の設定は例です。)
決定ボタンを押すと「サーモドラッグ」のメニューが表示されます。
▼▲ボタンで「ON」または「OFF」を選択し、決定ボタンを押せば設定完了です。
(メニュー画面の操作について、詳しくはP22～25をご参照ください。)

サーモアジャストドラッグ制御の動作説明

電動リールのモーターがON状態でドラッグが滑ると、ギアが空回りしてドラッグ部に異常な熱が発生することがあります。その発熱を抑えるために、モーターの回転数を自動的に下げます。

探見丸システム接続時の機能一覧

本製品の電動リールを探見丸子機に接続された場合、探見丸子機で下記の機能が使用可能になります。

②⑥⑦を除き、下図□囲みの機能がご使用いただけるようになります。探見丸メニュー画面、各機能の詳しい操作方法などは探見丸取扱説明書をご覧ください。

対応電動リールの機種、使用される探見丸の機種により使用可能になる機能は異なります。画面図は例として表記しています。実際とは異なりますのでご了承ください。

探見丸のリール設定画面



※13探見丸CV-FISHの画面を参考にしています。

①[楽速切替]…

電動リールの楽楽モード・速度一定モードの切り替えが探見丸から操作可能です。

③[上底切替]…

電動リール水深表示の[上から](水面から)・[底から]を探見丸から設定できます。

④[さそい]…

電動リールにさそい動作を再現させることができます。さそいパターンを選択、または[学習]でオリジナルのさそいパターンを入力できます。

※電動リール側からのさそい[ON/OFF]はできません。探見丸側からのみとなります。

【08探見丸CVご使用の際のご注意】

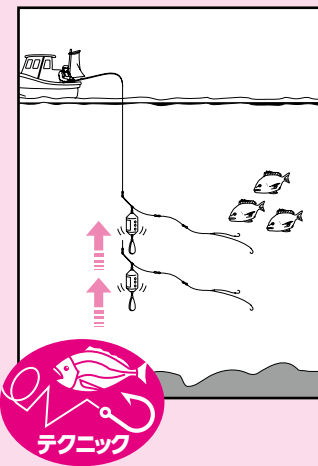
製品の仕様上、08探見丸CV接続時にさそい学習操作を行うと操作が正常に終了せずに08探見丸CVの電源がOFFになる場合があります。ご了承ください。

電源がOFFになった場合は、お手数ですが08探見丸CVの電源ボタンを押し再度起動させてください。

⑤[さそい幅]…

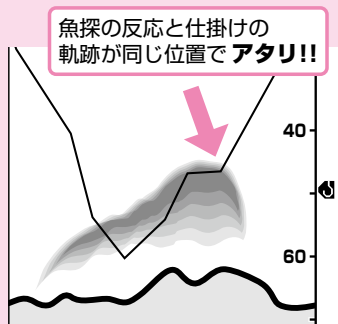
さそい動作を行う幅の指定ができます。

※イラストはイメージです。



⑧[仕掛軌跡]…

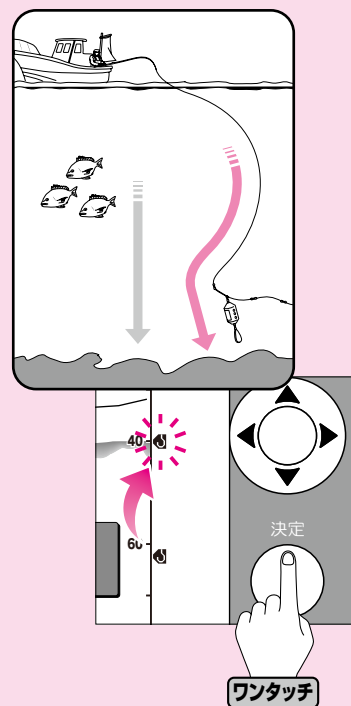
シカケの軌跡を表示します。どの時点でアタリがあったかなど簡単に把握でき、さそいの目安やコマセタイミング、次回投入時の参考などに便利です。



⑨[位置補正]…

シカケの水深と魚探画面上の位置を簡易的に同調することができます。従来のカウンター付リールが表示する水深は、あくまで巻かれていた糸の放出量であり潮の流れなどで表示水深とシカケの位置にはズレが生じていました。(右図)探見丸システムではワンタッチでズレを補正。以後、魚探画面上のシカケマークが実際の位置を表示してくれます。

※電動リールからは位置補正できません。探見丸子機からのみ操作できます。



⑩[仕掛回収]…

[ON]にすると電動で巻上げ回収時、仕掛が船縁まで回収される残り時間を魚探画面に表示します。

⑪[電動リールナビ]…

電動リールのモーター温度と電流レベルをグラフで表示。モーター温度がレッドゾーンに入ると警告アラームで通知。ブレーカーが作動する直前に知らせてくれるお助け機能です。

⑫[水深並列表示]…

リールの水深と海底の水深を並列に表示します。未然の根掛かり防止に大きく貢献します。

⑬[ファイト時間表示]…

電動で巻き始めた時から、船縁停止までにかかった時間を表示します。

⑭[リールデータ]…

電動リールのデータ(巻上距離・使用時間)の確認ができます。

お取り扱い上の注意

本製品は精密部品で構成されていますので、下記注意事項を守ってお取り扱いください。また、釣行後の手入れを十分行ない、末永くご使用ください。

1 リールのお手入れ方法



※お手入れの際には必ずケーブルを抜いて、リールを完全に冷ましてから行ってください。

まずドラグをしっかり締め込んでください。

水道水をリールにかけながら、リール外側の汚れをスポンジで落とします。

※水中に浸けて洗わないでください。

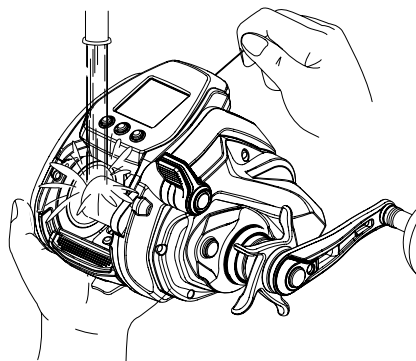
スプールと本体の間に水道水をかけながらクラッチを切って道糸を2～3m出します(図参照)これによりスプール軸受け部に付着した塩分を洗い流せます。

ドラグを目一杯ゆるめ、影干ししてよく乾燥させてください。

※ケーブルのワニ口部分には海水中の不純物が付着している場合がありますので、必ず水道水で洗い流すか軽くブラッシングしてください。

※ベアリングの塩カミについて

S A-RB (シールド耐塩水ベアリング) はベアリング本体、シールドともに錆びにくい物になっています。しかしシールドはベアリング内部に塩水が浸入して発生する『塩噛み』を完全に防ぐものではありません。ベアリング内部に塩水が浸入して乾燥すると、塩噛みを起こす場合があります。錆びている訳ではありませんが、



音なり、ゴロ付き等の症状が出る場合があります。解消するためには、程度にもよりますが、S A-RB を取り出して水道水で洗い流して塩抜きするか、または、S A-RB ごと交換する必要があります。メンテナンスをお受けいただくことをお勧めします。

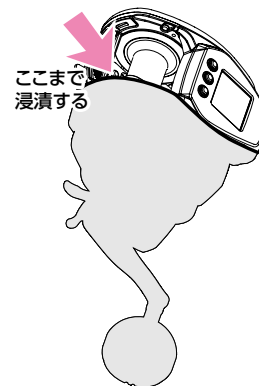
※保管の際は必ずリールからケーブルを外して保管してください。

2 リールのお手入れ方法 (スプール回転性能に低下が見受けられた場合)

●通常のお手入れ方法にて、スプール回転がスムーズでないと感じられた場合(リールのハンドル側ベアリングの塩カミによる場合)

※ケーブルを必ず抜いた状態で行ってください。

1. リールのハンドル側のスプールと本体の間までリールを浸水させて(右図参照・リール全体を浸水させないでください。)スプールを回転させますと、ベアリングに噛み込んでいる塩が抜けて回転性能がUPします。



2. リールを水から引き上げてリールのコネクター側を下にして、水を排水してください。

(リール内部に溜まった水を完全に排水させます。)

上記を行っても改善が見られない場合はオーバーホールに出してください。

3 ご使用上の注意

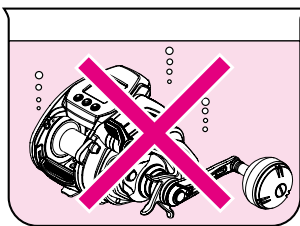
- 電動リールの構造上、モーターがONで、糸が巻き込めない状態（糸が掛かりドラッグがすべっている状態）になることがあります。これは車に例えるならサイドブレーキを掛けたまま走ることに同じです。電動リールもこの状態を長く続けると、ドラッグ部分のオイル焼け→ドラッグ焼け→本体の破損へとつながります。くれぐれもご注意の上ご使用ください。
- 根掛かりした時には、竿やリールで無理にあおらないで、できるだけ釣場に糸の残らないように引き寄せて切ってください。
- リールはていねいに扱ってください。移動時、特に放り投げやバッグ内で他の道具との接触による破損には十分ご注意ください。
- リールは落としたり衝撃を与えないよう、丁寧に扱ってください。
- 船の竿立てに収められる時は、リール後部及びケーブルに衝撃を与えないよう、また、ケーブルを折り曲げないようご注意ください。特にケーブルをリールと船べりの間にはさまないようご注意ください。
- 偏光ガラスの種類によってカウンターの液晶画面が見にくくなる場合があります。
- 高負荷巻き上げ後に仕掛け投入して巻き上げる時は注意してください。仕掛けを穂先に巻き込む可能性があります。
- 樹脂脚を採用しているリールにおきましては、金属製リールシートでご使用されますと傷が入り、最終的に破損に至る場合がございます。パイプシート内部にリール脚保護用樹脂が装着されているかどうかご確認の上、ご使用ください。

- スーパーフリースプールを採用しているリールにおきましては、モーターがONになっている状態でクラッチをONにしますと、クラッチの故障の原因になります。必ずモーターがOFFになっていることをご確認の上、クラッチをONにしてください。
- スーパーフリースプールを採用しているリールにおきましては、クラッチをOFFにして糸を出す時は、レベルウィンドは連動しません。ドラッグが滑っている時は、レベルウィンドがスプールと同期しない場合があります。
- 静電気により一時的に液晶の表示しない部分ににじみ現象が発生することがありますが、機能に影響はありません。
- 本製品は、一部の08探見丸CVと通信できない場合があります。シリアルナンバー「200804～201010」が対象になります。お手元の08探見丸CVの裏側のシールに記載しております。ご確認の上、ご使用ください。



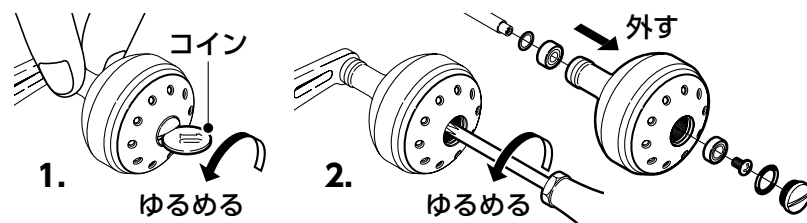
4 お手入れの方法

- 定期メンテナンス - 弊社サービスへご依頼ください。
リールの状態は、使用頻度のみならず、使用環境、使用方法、対象魚等によって大きく変わります。回転時の異音、違和感を感じられたら、お買い上げの販売店を通じて弊社サービスへお預けください。
- 定期メンテナンスとして、半年に1度はお預けいただくことをおすすめいたします。
- 保管の際は必ずリールからケーブルを外して保管してください。
- リールを使用にならない時はコネクターキャップをしてください。
- リールは絶対に分解しないでください。内部にはモーター、ブレーカーなどの電気部品が入っていますので故障の原因となります。
- ドラッグ部分には絶対オイルを付けないでください。オイルが入るとドラッグ力が低下することがあります。
- 高温、高湿の状態で長時間放置されますと、変形や強度劣化の恐れがあります。長期保存される場合は、前記の手入れを実施後、風通しの良い場所で保存してください。
- リール本体、特にカウンターユニット部は、水没させないでください。



●ハンドルノブの取り外し方

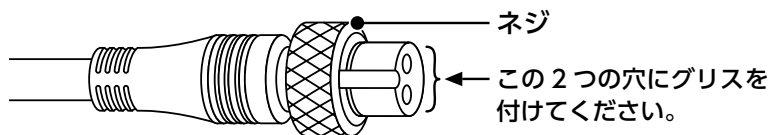
1. ノブを手で押さえながら、コインでハンドルノブキャップをゆるめて取り外します。
2. ドライバーでノブ内部のボルトをゆるめて外します。



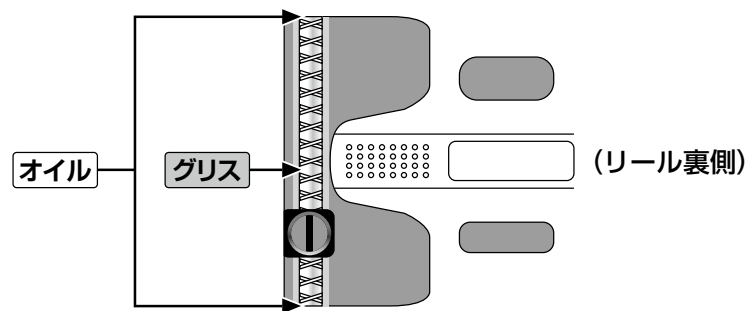
- お手持ちのリールを末永くご愛用いただけるよう、シマノリール専用グリス（下記）を使用してください。
〔図 1〕、〔図 2〕の箇所に付けていただくようお願いします。

シマノ純正リールオイルスプレー (SP-013A)
シマノ純正リールグリススプレー (SP-023A)

〔図 1〕 ケーブルの端子の 2 つの穴
リール本体側のケーブルの端子にも塗布していただくと、より効果的です。



〔図 2〕 ウォームシャフトとウォームシャフト両側



5 セーフティ機能

●自動復帰ブレーカー

電動リールに過負荷がかかった場合、リールを保護するため最大 2 秒間モーターを停止し自動復帰しますが、異常ではありません。その状態を続けますと最終的には自動復帰ブレーカーが作動します。作動中は「ブレーカー」の文字が点滅します。（魚探表示 ON の場合は、「**BRK**」マークが点滅します。）

作動した際は、モーター保護のためモーターを動作させずに 5 分以上休ませてください。（この際、ハンドルで糸を巻いたり、クラッチを切って糸を出したりしても糸巻学習は保持され、カウンターは正常に働きます。）「ピピッ」のアラームが鳴り「ブレーカー」の表示が消えればブレーカーは復帰です。

ご注意：

- ブレーカーが作動している間は、電源を OFF にした場合でも復帰されません。
- ブレーカーが作動する種類により、ブレーカー解除までに 30 秒～3 分程度の時間がかかります。

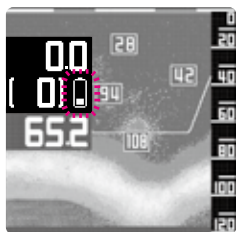
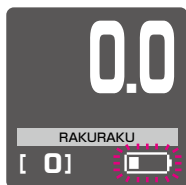


【魚探表示 : ON】

次ページにつづく

●バッテリー検出表示

バッテリー電圧が10.5V以下になった場合、またはケーブル・コネクターの接続不良がおこると、バッテリーマークが点滅します。バッテリーマークが点滅しましたら、ケーブル・コネクターの接続不良がないかをお確かめください。接続不良ではない場合、バッテリー残量が少ないことが考えられます。



【魚探表示:ON】

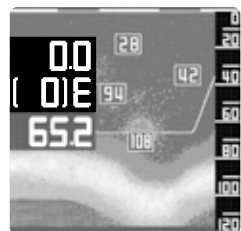
●電動リールに異常が起こった場合

下記のエラーメッセージが出ましたら「製品のお問い合わせ・アフターサービスのご案内」の項目を参照していただき、修理に出してください。



ERROR1：モーターの異常

ERROR2：テクニカルレバーの断線



【魚探表示:ON】

●電圧が高すぎる場合

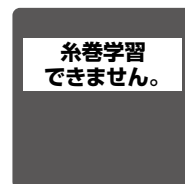
DC 28V以上の電圧がかかった場合に表示されます。ご使用の電源が12V～14.8V仕様かどうかお確かめください。



【魚探表示:ON】

●糸巻学習操作が不正確な場合

糸巻学習操作が不正確な場合の表示です。お手数ですが、再度学習をおこなってください。



* 上記が表示された際には糸を出したり巻いたりしないでください。
糸巻学習が不正確になります。

シマノ巻上力

88kg

シマノ独自の基準から算出した最大パワーによる参考値です。

実用巻上持久力

14.0kg

長時間耐久維持できる巻き上げ力
実用巻上持久力とは負荷をどんどん増やしていった際に、最終的に電動リールのブレーカーが作動したときの負荷を表示したものです。

最大ドラグ力

25.0kg

シマノの船リールで表示している最大ドラグ力は、人間が片手で締め込める力を35kg・cmとし、そのときのドラグ力を最大ドラグ力と表現しています。

最大巻上速度

215m/分

無負荷時の巻き上げ速度の値です。

実用巻上速度

1kg (負荷)	5kg (負荷)	10kg (負荷)
185m/分	173m/分	110m/分

水深100mのシカケ回収に要する時間

実用巻上速度とは、たとえば3000番のリールならPE6号糸を300m巻いた上で100m引き出し、指定の負荷を掛けてMAXで巻き上げます。

その時にかかった時間を速度に変換した値です。

測定条件：◎電源は13V◎常温15～20℃（リチウム等高電圧の電源を使用されますと、さらにハイスピードになります。）※データは使用環境条件等で若干変動する場合があります。

品番	ギア比	自重 (g)	糸巻量(号-m) PE [タナトル]	糸巻量(号-m) フロロ	最大巻上長 (cm/ハンドル 1回転)	ハンドル長 (mm)	ベアリング数 (ボール/ローラー)
3000	4.6	1090	4-470 5-350 6-300 8-200	5-370 6-310 7-290 8-220	70	75	15/1

●電源 (直流)

DC12V (リチウムイオンバッテリー可)

●ご注意

PE3号以下を使用される場合は糸を巻きすぎたり、バックラッシュ等をしますと糸が細いため、スプールとフレームのすき間に入り込んでしまう場合がありますので注意してください。

故障かな?と思われたときは

こんなとき	操作	参照
液晶が真っ黒、及び全文字が現れる。	高温度の雰囲気（車のトランクの中等）にさらされた時に生じる場合がありますが、温度が下がるにしたがって正常にもどります。	
液晶が表示しない。	バッテリーとケーブルの（+）（-）とが正しく接続されているかをお確かめください。 バッテリー容量が不足していないか、ご確認ください。 ケーブルのワニ口部分に不純物が付着していないかご確認ください。	P.27
液晶が表示しない。（極寒で使用の場合）	液晶の特性上-15℃以下で放置されますと、電源をつないでもしばらくの間表示しません。 （電源がONの状態になり、カウンター内部の基板が温まれば表示されます。） 極寒で使用される場合、船がポイントに着くまでは電動リールをキャビンに入れてもらうかカバーを付け、保護することをおすすめします。	
糸巻学習がセットされない。	お手数ですが再度学習の上、ご確認ください。	P.30～43
ラインを送り出してもカウントしない。	お手数ですが再度学習の上、ご確認ください。	P.30～43
誤差が大きい。	お手数ですが再度学習の上、ご確認ください。	P.30～43
カウンター表示と、糸の水深色分けとが一致しない。	糸の種類により、程度の差はありますが、使用中に糸が伸びることによりカウンターの表示との間にズレを生じる場合があります。	
船べり停止位置が違う。	巻き上げのテンションや糸の伸びの影響と思われます。水面での0セットを行なってください。 また、入力可能な船べりセットは、1m～6m未満の範囲です。 1m未満のセットは安全のため1mに設定しています。	P.45～46
液晶表示はするがモーターが作動しない。	バッテリーの容量が十分かどうかご確認ください。 ※モーターが低速では作動するが、高速では作動しない場合もバッテリーの容量不足が考えられます。バッテリーを充電のうえ、ご確認ください。なお、充電しても正常に作動しない時は、バッテリー寿命が考えられますので、新しいバッテリーと交換し、再度ご確認ください。 リールが低温（0℃以下）になりますと、モーターが作動しなくなる場合があります。 極寒で使用される場合、船がポイントに着くまでは電動リールをキャビンに入れてもらうか、電源ONしておいてください。 また、カウンター1m以内では安全のためモーターは作動しません。	P.27～28

こんなとき	操作	参照
巻き上げ中にモーターが停止する。	電源コネクターのネジがしっかりと締め付けられているかご確認ください。船電源の端子や、リールやケーブルのコネクター部分や、ケーブルのワニ口のサビと塩の結晶の付着による通電不具合が生じることがあります。サビや塩の結晶を落としてからもう一度ご確認ください。また、バッテリー容量が不足していないか、ご確認ください。	P.27
電動リールから、巻いていないのに変な音がする。	不安定な電源から電動リールを守る為に、デジタルカウンター内部にコンデンサーを入れております。ご使用されています電源が不安定な状況下（ノイズ等や電圧降下）では、このコンデンサーが振動し音が聞こえる場合がありますが、リール機能には一切支障はございませんので安心してご使用ください。	
カウンターに「糸巻き学習できません。」の文字が表示される。	セーフティ機能に基づくエラーメッセージです。「セーフティ機能」のページをご確認ください。	P.80
電源投入時に英数字が2秒間表示される。	識別のための表示で、故障ではございません。表示内容は機種ごとに異なります。	

釣りを楽しく行っていただくために、釣行前には必ず電源を入れて本製品が正常に作動することをご確認くださいませますようお願いいたします。

(1.1m 以上糸が出た状態にならないとモーターは作動しません。)

以上の確認を行っても直らない場合は、お手数ですがお買い上げになった販売店にお預けください。その際に故障内容をできるだけ詳しくお伝えください。

製品のお問い合わせ・アフターサービスのご案内

リールのメカニズムの説明には書面で表しにくいことがあります。
手紙でのお問い合わせにつきましては、必ずお客様の電話番号をお書き添えくださるようお願いいたします。

- 修理に出される際には保証書と製品、ケーブルをお持ちになり、お買い上げの販売店へ現品をお預け願います。
その際には必ず、修理箇所、不具合内容を具体的に（例／ストッパーが働かない）お知らせください。

また、お近くにシマノ商品取扱店がない場合は、最寄りの営業所へお問い合わせください。

修理品は部品代のほか工賃をいただきますのでご了承ください。商品の故障等によって生じる他のタックルの破損、紛失、釣行費等は保証できません。

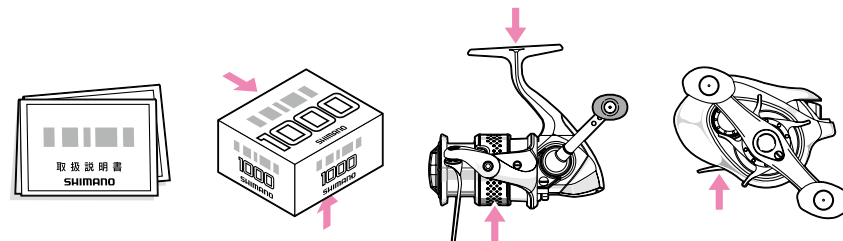
- ご自分で修理をされる場合の部品や替えスプールのお取り寄せは分解図をご覧ください、製品名・商品コードもしくは製品コード・部品番号・部品名をご指定の上、お買い上げの販売店にご注文ください。
（内部の部品に關しましては、複雑ですのでリール本体ごと修理に出されることをお勧めします。）

例／製品名 : 20BEASTMASTER MD3000
商品コード : 03876
製品コード : 5RG513000
部品番号 : 12
部品名 : ハンドル組

- 弊社ではリール、釣竿の補修用性能部品の保有期間を、製造中止後6年間としています。性能部品とは、その製品の機能を維持するために必要な部品です。修理対応期間を過ぎた場合は修理をお断りすることがございます。性能部品以外は製造中止後6年以内でも供給できない可能性がございます。

●商品コード / 製品コードの位置

取扱説明書・分解図・パッケージ底面部もしくは側面部に製品コードの上5ケタ及び商品コードを表示しています。又、製品には商品コードを表示しています。



株式会社シマノ全国サービスネット

株式会社シマノ 埼玉営業所

〒362-0043 埼玉県上尾市西宮下3-194-1 TEL.(048)772-6662

株式会社シマノ 東京営業所

〒143-0013 東京都大田区大森南1-17-17 TEL.(03)3744-5656

株式会社シマノ 名古屋営業所

〒454-0012 愛知県名古屋市中川区尾頭橋2-6-21 TEL.(052)331-8666

株式会社シマノ 大阪営業所

〒590-8577 大阪府堺市堺区老松町3丁77番地 TEL.(072)223-3920

株式会社シマノ 中四国営業所

〒700-0941 岡山県岡山市南区青江6-6-18 TEL.(086)264-6100

株式会社シマノ 九州営業所

〒841-0048 佐賀県鳥栖市藤木町4-6 TEL.(0942)83-1515

株式会社シマノ 釣具事業部 本社：〒590-8577 大阪府堺市堺区老松町3丁77番地

●探見丸システム、商品の性能・スペック、カタログ、イベントやアフターサービスなどに関するお問い合わせ

フリーダイヤル  0120-861130 (ハローイサオ) をご利用ください。

受付時間：AM9:00～12:00・PM1:00～5:00(土・日・祝日除く)

■シマノホームページ アドレスは <http://www.shimano.com> です。

新製品情報・釣り情報など、フィッシングライフに役立つ、シマノならではのオリジナル情報を発信しています。

また、カタログのお申し込みも受け付けています。

SHIMANO